

Pla municipal per a la infància
2013-2016



Seguiment i avaluació del
PLA MUNICIPAL PER A LA INFÀNCIA 2013-2016
Informe de seguiment 2015

Àrea de Drets Socials
Departament de Planificació i Processos
Abril 2015

ÍNDEX

1. INTRODUCCIÓ	2
2. EL PLA MUNICIPAL PER A LA INFÀNCIA 2013-2016	3
3.1. Objectiu (què pretén)	
3.2. Abast i orientació	
3.3. Principis rectors	
3.4. Eixos centrals del Pla	
3.5. Sistema de seguiment i avaluació	
3. LA INFÀNCIA A BARCELONA	9
4. ESTAT D'EXECUCIÓ DEL PLA EL 2015	12
4.1. Línia estratègica: l'infant com a protagonista de la ciutat	12
• Accions i serveis relacionats	
• Indicadors significatius i accions emblemàtiques	
• Valoració	
4.2. Línia estratègica: infància i relacions familiars	20
• Accions i serveis relacionats	
• Indicadors significatius i accions emblemàtiques	
• Valoració	
4.3. Línia estratègica: infància i estils de vida	28
• Accions i serveis relacionats	
• Indicadors significatius i accions emblemàtiques	
• Valoració	
4.4. Línia estratègica: infància vulnerable i exclusió social	42
• Accions i serveis relacionats	
• Indicadors significatius i accions emblemàtiques	
• Valoració	
5. VALORACIÓ GLOBAL DEL PLA PEL 2015	54
6. ANNEX:	
○ Òrgans implicats i professionals referents	61

1.

INTRODUCCIÓ

Transcorregut dos anys de desplegament del Pla per a la Infància 2013-2016, aprovat el mes de març de 2013 pel Plenari municipal, es presenta l'**Informe de seguiment del Pla corresponent a l'any 2015**.

Aquest és el tercer informe dels previstos, tal i com s'estableix en el sistema de seguiment i avaluació del Pla, que dona informació del grau de desplegament del mateix.

L'objectiu de l'Informe és exposar l'estat de situació l'any 2015 dels diferents objectius i accions que contempla el Pla, estructurats per cada una de les 4 línies estratègiques de què es compona.

Així, per cada objectiu, es detallen les diferents accions que el conformen, tot fent-ne una anàlisi quantitativa i qualitativa a partir dels indicadors significatius o accions emblemàtiques designades per al seguiment d'aquell objectiu. Aquesta diagnosi s'acompanya, a més, en algunes de les actuacions, dels indicadors d'entorn o context que ajuden a fer una anàlisi valorativa de l'estat de l'objectiu.

Finalment, per a cada línia estratègica, es fa una síntesi de les principals idees clau dels resultats.

L'informe s'acaba amb una valoració global de l'estat de situació del Pla per a la Infància el 2015, on es plantegen les principals constatacions observades així com propostes de futur i/o tendències a seguir o bé a redreçar en els propers anys per tal de poder assolir els objectius previstos al final de l'execució del Pla, l'any 2016.

2.

EL PLA MUNICIPAL PER A LA INFÀNCIA 2013-2016

- a. Objectiu
- b. Abast i orientació
- c. Principis rectors
- d. Eixos centrals del Pla
- e. Procés d'elaboració, seguiment i avaluació

a. OBJECTIU

El Pla Municipal per a la Infància 2013-2016 té per objectiu contribuir al benestar material, social i emocional dels nens i nenes de la nostra ciutat. Desenvolupa un ventall de polítiques públiques integrals adreçades a reforçar el protagonisme de la globalitat dels infants de la ciutat, tot incidint en àmbits tan diversos com la família, l'escola, la salut i el lleure. Però sobretot posa èmfasi en l'atenció dels infants que poden estar patint situacions de major vulnerabilitat i risc d'exclusió, en aquest moment de crisi econòmica i social. Tot això pensant que invertir en la infància possibilita la construcció d'un futur millor.

b. ABAST I ORIENTACIÓ

El Pla per a la Infància 2013-2016 abasta objectius per a infants de 0 a 16 anys, fent especial èmfasi en el tram 0-12, i té en compte des de la promoció, la prevenció i l'orientació fins al suport, el tractament i la protecció, que en aquest cas abasta tots els infants menors de 18 anys.

El pla està plantejat des de la transversalitat des de diferents àmbits municipals relacionats amb la infància: serveis socials, promoció, immigració, gènere i igualtat, temps i qualitat de vida, adolescència i joventut, salut, esports, educació i cultura, especialment en tot allò relacionat amb contextos socioeducatius.

L'abast territorial del pla i el treball de proximitat es garanteixen a través dels òrgans gestors dels deu districtes de la ciutat. El pla abasta objectius de treball que s'apliquen de manera general als diferents territoris de la ciutat, però també mitjançant programes i projectes singulars que es duen a terme en algun territori de districte en particular.

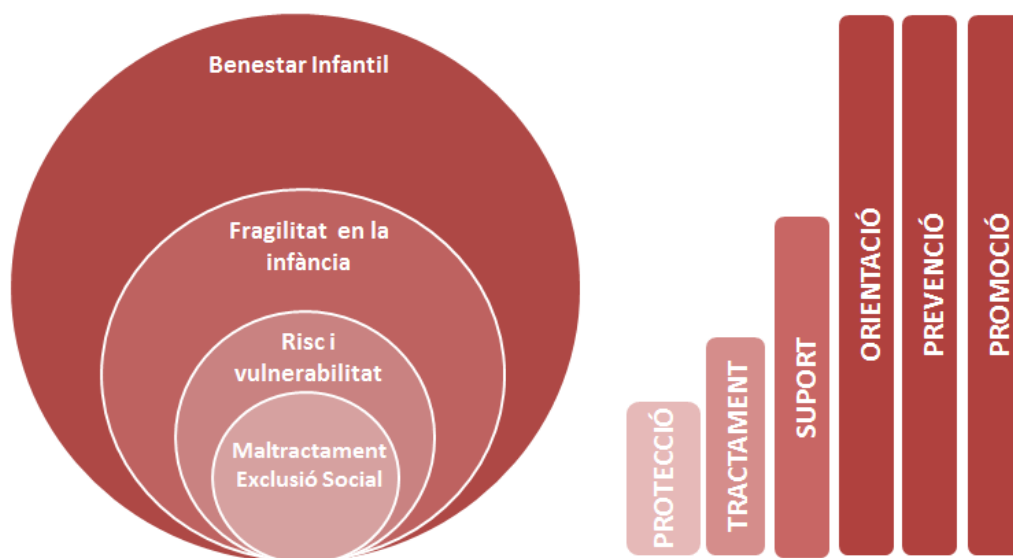
Així mateix, també té en compte el paper fonamental del tercer sector en la promoció i el suport de la infància, incloent-hi les entitats socials tant en la definició del pla com en el seu desenvolupament posterior. En aquest sentit, es va treballar amb el grup d'infància del Consell

Municipal de Benestar Social per incloure les aportacions del sector en la planificació municipal i es compta amb la col·laboració amb les entitats tant en el seguiment i enfortiment de projectes ja iniciats com en la posada en marxa de nous convenis de col·laboració.

Però aquest pla municipal té molt present que tots els infants, tot i gaudir d'un creixement evolutiu satisfactori en la majoria d'aspectes, sempre en algun moment o altre de la seva vida passen per etapes de fragilitat. Les situacions de fragilitat són inherents al procés evolutiu de l'infant i poden venir donades pel mateix cicle vital, per canvis estructurals familiars o per esdeveniments socials quotidians. El coneixement d'aquests factors de fragilitat és clau per tal de poder donar orientació i desenvolupar programes de suport als infants directament, però també a les seves famílies i als educadors i les educadores. És una prioritat ajudar l'infant a superar aquestes etapes amb normalitat i amb resiliència, és a dir, amb aprenentatge i fortalesa per afrontar nous reptes, amb la qual cosa es prevé que esdevinguin situacions de major dificultat.

D'altra banda, també es desenvolupen programes molt específics per a aquells grups d'infants i adolescents, que, si bé són minoritaris a la ciutat, es troben en una situació de més vulnerabilitat i en risc d'exclusió social per diverses causes. En aquests casos és necessari establir programes de suport i tractament social per superar la situació i per tal de prevenir l'exclusió social i/o el desemparament.

De la mateixa manera, per als infants i adolescents que ja es troben en una situació de risc greu de maltractament i exclusió social, a més de totes les accions precedents, es garanteix el desplegament del sistema de protecció en sentit ampli, amb visió de xarxa territorial per posar en marxa les mesures necessàries de protecció i de rehabilitació segons les característiques de cada infant i situació familiar.





C. PRINCIPIS RECTORS

El Pla Municipal per a la Infància conté un total de 12 Principis Rectors que vertebrèn, de principi a fi, tant la definició dels objectius, com la concreció de les actuacions, així com el seu procés de seguiment i avaluació.

- 1 La Infància i l'adolescència com una **PRIORITAT** de les polítiques públiques.
- 2 **L'ABORDATGE INTEGRAL** de l'infant focalitzat en les seves capacitats, fortaleces i necessitats. Cal considerar l'infant des d'un punt de vista holístic, sense segmentar l'atenció per especialitats, ni per serveis.
- 3 **UNA MIRADA DE PROMOCIÓ I PREVENTIVA** que comporta, d'una banda, una línia d'acció de coneixement i detecció de situacions i contextos, i de l'altra, la posada en marxa de línies d'acció proactives.
- 4 **LA PARTICIPACIÓ** de l'infant com a protagonista actiu en els processos de ciutat i del seu entorn familiar.
- 5 **L'EQUITAT** per a tots els infants, especialment pel que fa a diferències de contextos econòmics, de gènere, de procedència i de diversitat funcional.
- 6 **LES FAMÍLIES COM A CAPITAL SOCIAL** per a la cura, l'educació i la vinculació afectiva dels infants, des de la petita infància fins a l'adolescència, marc de les relacions intergeneracionals, essent el temps de dedicació l'element clau que ha de generar un gran pacte per als temps a nivell de ciutat. **EL CICLE VITAL FAMILIAR** com a procés que marca l'itinerari vital i evolutiu de l'infant, a través del qual l'infant creix com a individu i s'estructura com a persona.
- 7 **UNA VISIÓ DE PLURALITAT DE CONTEXTOS DE DESENVOLUPAMENT SOCIOEDUCATIU DE L'INFANT** (família, escola, carrer, equipaments diversos, grups, xarxes socials, etc.) que promoguin la socialització i el desenvolupament educatiu segons les característiques i capacitats individuals, i de manera complementària.
- 8 **LA TERRITORIALITAT** com a principi bàsic per al desenvolupament dels plans d'infància. La proximitat i la col·laboració en cada comunitat, adaptades a les necessitats de l'infant, segons les característiques de cada comunitat territorial.
- 9 **LA TRANSVERSALITAT** com a perspectiva necessària per a l'aplicació de les polítiques públiques per a la infància i l'adolescència, per a una visió integrada, global i sistèmica de l'infant.
- 10 **EL TREBALL EN XARXA I COOPERATIU** com a base per a la planificació i el desenvolupament de les mesures d'actuació per a la infància. Una metodologia de treball cooperatiu que permeti integrar les sinergies entre els diferents agents socials.

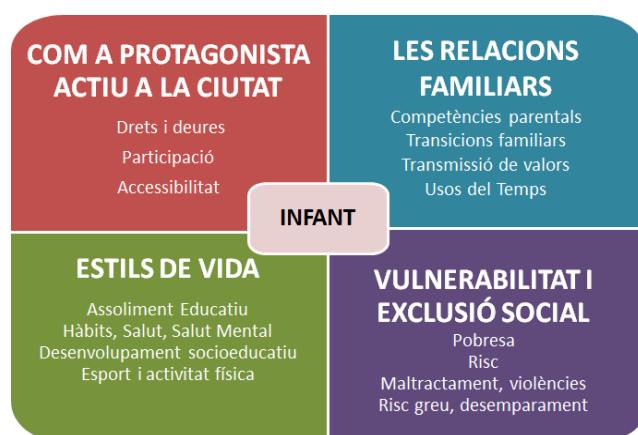
11 LA RECERCA I EL CONEIXEMENT CONTINUAT de la infància a Barcelona com a base per a l'orientació de l'acció.

12 L'AVALUACIÓ DE PROGRAMES, PROJECTES I SERVEIS PER A LA MILLORA CONTÍNUA I LA INNOVACIÓ i específicament l'avaluació de l'impacte social de certs projectes amb l'objectiu de valorar els efectes de determinades accions en la societat.

d. EIXOS CENTRALS DEL PLA

El Pla s'articula en 4 Línies Estratègiques, que contenen, a la vegada, 18 objectius generals, 84 específics i un total de 239 accions diferenciades.

Els eixos de cada una de les línies estratègiques són:



e. SISTEMA DE SEGUIMENT I AVALUACIÓ DEL PLA

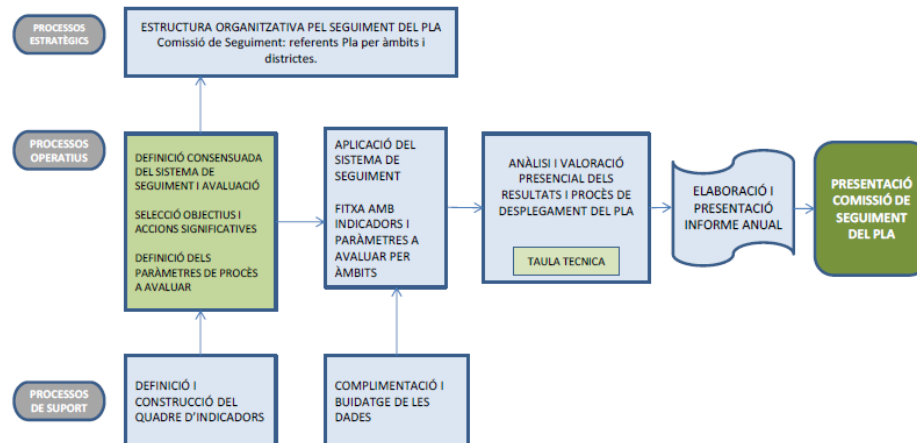
El Pla Municipal per a la Infància 2013-2016 és un marc d'actuació a tres anys que ha de permetre fer-ne una revisió anual, amb els ajustos i reprogramació necessaris de cada àmbit



que se'n puguin derivar.

El procés de seguiment i avaluació del Pla s'emmarca dins les directrius establertes pel Departament de Planificació i Processos de la Direcció d'Estratègia i Innovació de l'Àrea de Qualitat de Vida, Igualtat i Esports (AQVIE) per al seguiment dels plans estratègics municipals, que es detalla en l'esquema següent:

MAPA GENERAL DE PROCESSOS PEL SEGUIMENT DELS PLANS ESTRATEGICS MUNICIPALS



Seguint aquest esquema, el propi Pla defineix i concreta els seus mecanismes de seguiment i avaluació, en base a l'**estructura organitzativa** i els **instruments (sistema d'indicadors i informes anuals)** que s'exposen a continuació:

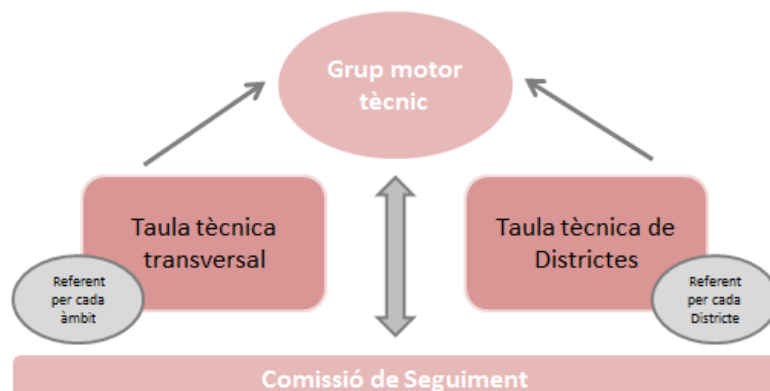
► Estructura organitzativa:

- **Grup Motor:** Impulsa tècnicament la construcció del Pla, garantint una visió plural i transversal i col·labora en els diversos processos tècnics que se'n deriven. Igualment, proposa i aprova el sistema d'indicadors del Pla (*veure composició a l'Annex 1*)
- **Taula tècnica transversal** de seguiment del Pla. Garanteixen la visió i aplicació transversal, territorial i integrada de les polítiques per a la Infància a la ciutat. Seguint la mateixa lògica emprada en l'elaboració del Pla, es concreten en:
 - Taula tècnica transversal de l'Àrea de Qualitat de Vida (transversalitat)
 - Taula tècnica de Districtes (territorialitat).

Totes elles estan formades per tots els responsables tècnics o referents dels diferents departaments i direccions relacionats amb temes d'infància (*Veure composició de les Taules a l'ANNEX 1*).

Les funcions d'aquestes taules són:

- Seguiment del desenvolupament del Pla, a partir del compliment de les accions previstes segons els indicadors.
- Recull d'indicadors pertinents per al seguiment i l'avaluació del Pla.
- Anàlisi tècnica dels processos i detecció de temes no previstos.
- **Comissió de Seguiment Politicotècnica.** Ha de conèixer i valorar l'evolució i el grau d'acompliment del Pla i prendre les decisions que se'n derivin al respecte.



► Sistema d'indicadors:

Per a fer el seguiment i avaluació del Pla s'ha dissenyat un sistema que contempla:

- Indicadors significatius de **gestió municipal**, vinculats als programes, seleccionats i acordats pel Grup Motor com els més significatius, ja sigui pel volum de persones als que arriben o perquè representen una acció emblemàtica d'un objectiu en el marc de cada línia estratègica del Pla.
- Indicadors **d'entorn**: a nivell demogràfic, socioeconòmic, salut, educació, etc., que serveixen per a contextualitzar les dades de gestió i activitat.
- **Paràmetres de procés**: donen comptes de la territorialitat, transversalitat, participació, nous projectes, innovació, equitat, etc. emmarcats al voltant dels principis rectors del Pla.

► Informes anuals d'avaluació del Pla. Serveixen per a conèixer l'estat i l'evolució del Pla. Són elaborats a càrrec del Departament de Planificació i Processos amb el Grup Motor i contrastats amb les diferents Taules tècniques. Contenen:

- El conjunt d'indicadors significatius (de gestió, d'entorn i procés) i accions emblemàtiques per a cada línia estratègica i el seu grau d'acompliment en relació amb l'objectiu operatiu marcat.
- Una valoració del grau d'acompliment global del pla.
- La incorporació de nous temes que puguin haver sorgit durant l'execució del Pla.

Els informes anuals es presentaran i aprovaran per part de la Comissió de Seguiment Politicotècnica i la Comissió de Govern.

► **Recull i sistematització de les dades:**

- **Aplicatiu Web dels Plans:** Pel seguiment 2015 s'ha posat en marxa un aplicatiu Web com a mitjà de recollida de dades i **repositori o sistema integrat general d'informació compartida "on line" dels Plans**, que reuneix el conjunt de la informació generada pels operadors del Pla per a la Infància, Pla per a les Persones grans i Pla de Família, permetent compartir-la i aportar-la de forma sistematitzada i integrada pels diferents operadors dels àmbits de ciutat, de l'Àrea de Drets Socials i de Districtes.

Fonts de dades: Totes **les dades** que figuren a l'informe, a excepció d'aquelles en les que es fa constar el seu origen, han estat **facilitades i validades pels diferents operadors** que formen part de l'estructura organitzativa encarregada del seguiment i avaluació del Pla, i que figuren en l'ANNEX 1

3.

ELS INFANTS I ADOLESCENTS A BARCELONA AL 2015

A Barcelona viuen 240.755 persones menors de 18 anys. D'aquestes **215.574 són infants de 0 a 15 anys (51,3% nois i 48,7% noies)**. Això representa un **13.39%** sobre el conjunt de la població de la ciutat.

La població menor distribuïda per franges d'edat, és la següent:

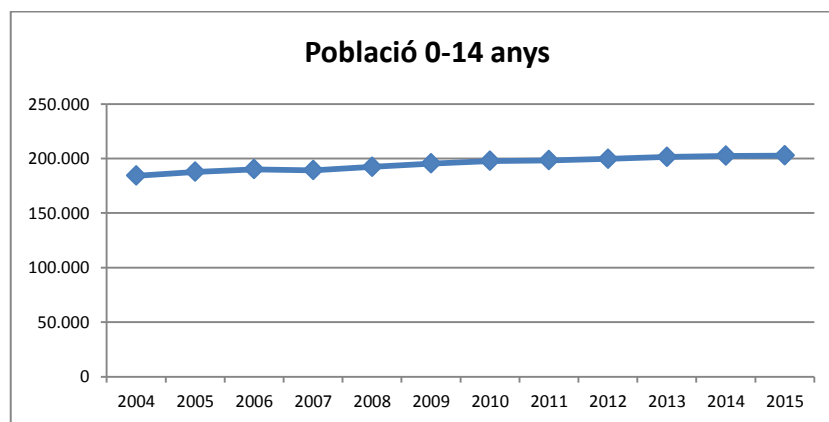
2015	Nº persones
0-2	41.111
3-5	41.562
6-11	81.621
12-15	51.280
TOTAL	215.574

Font: Departament d'Estadística

En relació a la nacionalitat, un **85.23%** dels infants de 0 a 14 anys tenen **nacionalitat espanyola** i un **14.77%** altres nacionalitats.

Si analitzem l'evolució del nombre d'infants de 0-14 anys a la ciutat els darrers anys observem una **lleugera tendència a l'increment** d'aquest sector de població (Gràfic 1).

Gràfica 1

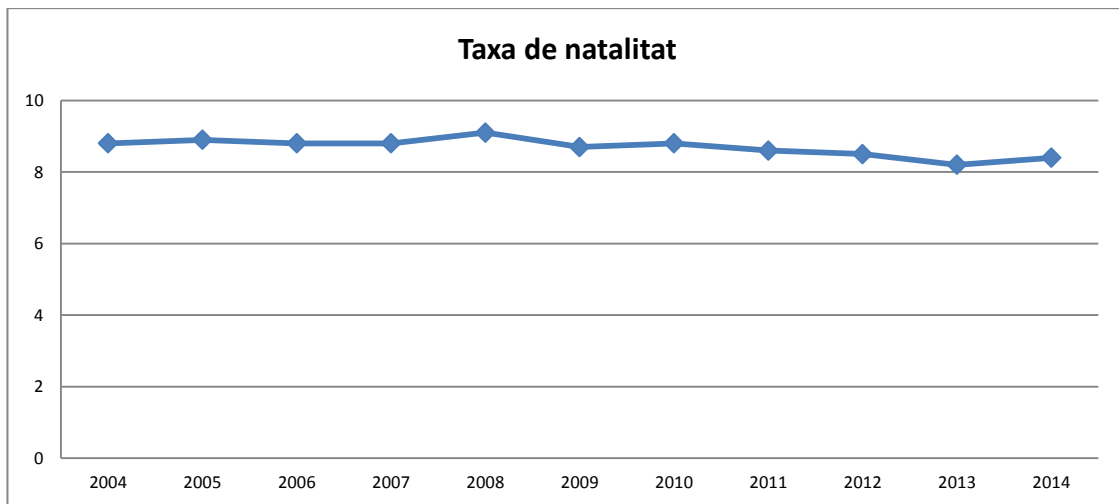


Font: Ajuntament de Barcelona

Concretament en els darrers 11 anys la ciutat de **Barcelona ha guanyat 18.407 infants**, la qual cosa significa un **increment** percentual del **9,99%** per tot el període, que equival a un 0,91% anual.

Pel que fa a l'evolució de naixements a Barcelona, s'observa una **lleugera disminució de la taxa de natalitat** en els darrers anys, situant-se l'any 2014 al 8,4%. Aquest descens és molt més accentuat a la resta de Catalunya. Tot i el lleuger descens per a tot el període, destacar que la natalitat s'ha estabilitzat des del 2009 (Gràfic 2).

Gràfica 2



Nota: Padró Municipal d'Habitants. Xifra oficial a 1 de gener de cada any. Departament d'Estadística. Ajuntament de Barcelona

4.

ESTAT D'EXECUCIÓ DEL PLA EL 2014



LÍNIA ESTRATÈGICA 1. L'infant com a protagonista actiu a la ciutat

FER LA CIUTAT PRÒXIMA I ACCESSIBLE PER ALS INFANTS, SENSIBILITZANT LA CIUTADANIA DE LES SEVES CAPACITATS I NECESSITATS ESPECÍFIQUES I FACILITANT EL PROTAGONISME ACTIU DELS INFANTS EN LA CONSTRUCCIÓ DE LA CIUTAT

Aquesta línia estratègica té com objectius principals sensibilitzar la ciutadania sobre els drets dels infants, capacitar als infants amb el coneixement dels seus drets, promoure la seva participació i pensar la ciutat en clau d'infants.

PROMOCIÓ I SENSIBILITZACIÓ DE LA CIUTADANIA SOBRE ELS DRETS DELS INFANTS I ADOLESCENTS

Objectiu 1. Impulsar programes i accions per sensibilitzar i facilitar el coneixement o la percepció de la ciutadania, dels drets i de les necessitats de cura, socioeducatives i emocionals dels infants i dels adolescents segons cada edat i etapa

- ▶ Dia Universal dels Drets dels Infants
- ▶ Xarxa dels drets dels infants
- ▶ Assessorament a les famílies i formació sobre participació
- ▶ Formació al professorat relacionada amb la participació dels alumnes en l'entorn escolar
- ▶ Dinàmiques de reflexió dels educadors dels equipaments infantils per millorar-ne les competències

Indicadors significatius

- ▶ Com cada any es va celebrar el **Dia Universal dels Drets dels Infants**. Al 2015 van participar en els actes d'aquest dia un total de **630 persones**. S'observa una davallada de les persones participants respecte als anys 2014 i 2013. Això suposa un decreixement del **47,54%**, és a dir, gairebé la meitat de participants respecte a l'any anterior.

Aquesta disminució en la participació, potser va estar influïda pel fet que la celebració d'aquest acte, va coincidir amb un altre esdeveniment de ciutat molt destacat, adreçada a la mateixa franja d'edat.



- ▶ **43** són les **entitats** consolidades que col·laboren en **activitats de sensibilització i promoció dels Drets dels Infants**, igual nombre que l'any anterior. D'aquestes, **19** són entitats que **formen part de la Xarxa dels Drets dels Infants**. Senyalar respecte l'any passat, que la xarxa s'ha incrementat amb una entitat, passant de 18 a 19 enguany. Pel que fa a les entitats participants en l'organització de les activitats, s'ha passat de 25 l'any 2014, a **24** al 2015. Aquesta xarxa està impulsada per l'Ajuntament de Barcelona, que forma part d'ella com un membre més, dins del marc de l'Acord Ciutadà per una Barcelona Inclusiva. La missió de la xarxa és enfortir les capacitats de la ciutat en la defensa i promoció dels drets de l'infant en el marc de la Convenció sobre els Drets del Nen/a, amb especial èmfasi en el dret a la participació.

Alguns Districtes assenyalen diferents activitats:

Ciutat Vella: Ravalstoltada, Festa Major, Lliga Valors i Taula Jove de la "Franja Raval videofòrum adreçat a famílies, organitzat per l'Equipament Infantil Barceloneta (26 participants) i l'espai informatiu sobre aquesta temàtica i també per a la prevenció d'hàbits no saludables al C.C. Barceloneta.

Eixample: remarquen activitats fetes al Casal Infantil Sagrada Família i Casal Infantil Fort Pienc.

FORMACIÓ I CAPACITACIÓ ALS INFANTS I ADOLESCENTS SOBRE ELS SEUS DRETS

Objectiu 2. Impulsar programes i accions per a la capacitat en Drets, Participació, Igualtat i No discriminació, destinats als infants

- ▶ Carta de Ciutadania. Carta de drets i deures de Barcelona
- ▶ Convenció dels Drets dels Infants
- ▶ Dia de la Diversitat
- ▶ Cicle de Cinema: Drets dels Infants
- ▶ Xarxa d'escoles per la Igualtat i la No discriminació
- ▶ Formació de Representants dels Alumnes als Consells Escolars.

Indicadors significatius

- ▶ L'any 2015, **9.681 infants de 107 centres educatius han rebut informació i capacitat en matèria de Drets i No Discriminació**. Per tant, s'observa un increment significatiu pel que fa al nombre de centres participants (99) i un augment molt rellevant del nombre d'infants participants, que implica un **84.6% més**, respecte l'any 2014.

El nombre de participants desglossat en les a les diferents activitats ha estat el següent:

- *Cicle de cinema i drets dels infants*: **48** centres (**4.022** participants).
- *El Pregó dels Infants a les festes de Santa Eulàlia*: **16** centres (**814** participants)
- *Dia de la diversitat* : **19** centres (**1.303** participants)
- *Oficina Afers Religiosos*: **7** centres. (**956** participants)
- *Oficina d'Atenció als Drets*: **4** centres.
- *Xarxes d'escoles per la Igualtat i la No Discriminació*: **13** centres (**3400** participants).



El programa educatiu **Cicle de Cinema**, té com a objectiu l'educació en Drets Humans i el coneixement del marc legal que els regulen. Els nens aprenen sobre els drets i deures, tant individuals com col·lectius, gaudint del cinema i amb una metodologia interactiva i participativa. Paral·lelament a la programació escolar, es duen a terme sessions de cinema dirigides a les famílies, per tal de fomentar el diàleg, la reflexió i el debat a l'entorn dels drets, aportant un element d'interrelació educativa al programa. L'any **2015** es va incrementar el nombre **d'infants participants en un 27,7%**.

El nombre de centres educatius públics i privats, des de l'Educació Infantil fins la Secundària Obligatòria, que van participar, van disminuir de 64 a 48. Aquesta dada però no és rellevant, donat que la inscripció es fa per rigorós ordre d'inscripció i ve limitada per l'aforament, per tant el fet que hagin participat escoles més grans i que hagin inscrit més alumnes per línia, ha fet disminuir el nombre de centres que s'han pogut apuntar. Aquest fet explica que s'hagi incrementat molt la participació, tot i constar menys centres inscrits. Val a dir, que per corregir aquest fet i donar resposta a la llista d'espera, es van fer sessions addicionals.

- ▶ Pel que fa a la **Xarxa d'escoles per la Igualtat i la No discriminació**. S'han dut a terme **27 tallers en els centres d'educació primària i 29 en els d'educació secundària**. Per aprofundir en els eixos temàtics del Programa, s'han implicat en la **formació 185 professores i professors dels 11 centres participants** (6 d'Educació Primària i 5 de Secundària). La intervenció extensiva des del currículum de forma directa ha arribat a un col·lectiu d'aproximadament **1.700 alumnes** i, de forma indirecta a **1.700 alumnes més** aproximadament.

Aquesta Xarxa d'escoles, és un pla pilot que s'està implementant al llarg dels cursos escolars 2014-2016. Durant l'any 2015 les escoles només teníem el compromís d'implementat-ho al primer curs de cada cicle (1r, 3r, 5e, 1r curs d'ESO i 3r curs d'ESO), la qual cosa va suposar una incidència directe sobre 1.700 alumnes. Com ja s'ha esmentat, a banda de les activitats d'acció directa sobre l'alumnat, el programa consta de sessions de formació pel professorat. El professorat d'aquests centres, tot i no estar previst, ha decidit implementar-ho també a la resta de nivells, ja que han valorat molt positivament la qualitat de la formació rebuda, que ha fet augmentar la seva motivació i el grau de compromís amb el programa. Això ha fet doblar el nombre d'alumnes que s'han beneficiat.

Aquest programa compta amb una avaluació externa per part de l'UB que farà un estudi i seguiment de resultats obtinguts.

- ▶ **262 joves de 14 a 16 anys**, han participat dels tallers de **l'Oficina per la No Discriminació (OND)**. La davallada respecte la dada del 2014 (512 joves) s'explica perquè s'han deixat de comptabilitzar els joves que corresponen a la població universitària. Per tant, tot i ser més baixa, s'ajusta més a la població que ens ocupa.
- ▶ També s'han dut a terme **accions de sensibilització en matèria de Drets dels Infants** en 4 centres educatius. Així mateix, destacar que, com cada any, s'ha realitzat la **Diada Internacional del Joc**, que enguany es va celebrar el 28 de maig.

PROMOURE LA PARTICIPACIÓ DELS INFANTS I ADOLESCENTS A LA CIUTAT

Objectiu 3. Promoure processos i accions innovadores per a la participació dels infants a la ciutat, especialment en aquells processos que els afecten

- ▶ Ciutat Amiga de la Infància
- ▶ Continuació de l'Audiència pública i extensió a tot el territori
- ▶ Consolidació i ampliació de Les veus dels infants a les Festes de Santa Eulàlia
- ▶ Participació als Consells Escolars
- ▶ Ús de les TIC com a eines de participació
- ▶ Consells d'infants.
- ▶ Creació d'una comissió transversal i interdepartamental especialitzada en participació infantil

Dins la promoció de la participació en activitats organitzades per l'Ajuntament, es pretén incentivar aquesta participació dels infants i adolescents en activitats organitzades per a la seva ciutat, com a ciutadans actius de la mateixa.

Indicadors significatius

- ▶ L'any passat Barcelona va rebre la renovació del reconeixement com a **Ciutat Amiga de la Infància**, aquest menció s'atorga per quatre anys i és vigent fins al 2018. El reconeixement de Barcelona com a Ciutat Amiga de la Infància és una consideració al funcionament d'un sistema local de govern compromès en l'acompliment dels drets de la infància.
- ▶ **Audiències Públiques.** La participació dels infants com a ciutadans actius que opinen i proposen sobre la gestió de la ciutat, es reflecteix a les Audiències Públiques. L'any 2015 es van celebrar a **6 districtes** (Sarrià-Sant Gervasi, Nou Barris, Sant Andreu, Les Corts, Sant Martí i Ciutat Vella), que van convergir en **una general de ciutat**.

A les **Audiències territorials** celebrades als **districtes**, van assistir **842 nois i noies de 22 centres escolars**. A l'**Audiència de ciutat**, van assistir un total de **737 participants, la qual cosa ha suposat un 14,5% i 18.2% menys de participació respectivament**, en relació al 2014.

- ▶ **La Veu dels infants a la festa de Sta. Eulàlia**, és un projecte que consisteix en que les noies i els nois, analitzat un tema de la ciutat, elaboren el Pregó per donar el tret d'inici de les Festes Majors d'Hivern de Santa Eulàlia. Durant l'any 2015, la xifra d'assistents ha augmentat de 650 de l'any 2014 a **814 participants**. Per tant, ha experimentat un increment de participació d'un **25,23%** respecte a l'any anterior.

Cal destacar que aquest any, s'han incorporat al programa escoles dels districtes de Gràcia i l'Eixample, arribant a **16** en el nombre de **centres educatius participants**.



- ▶ **Participació dels infants a la ciutat mitjançant les TIC.** S'ha valorat la **participació infantil i juvenil en l'ús de tecnologies** de la informació i la comunicació, com a eines de gran participació en les que poden fer-se més visibles. Concretament, durant l'any 2015, **són 6 els programes** que han utilitzat per a la seva realització les **TIC i/o xarxes socials**, de **68 centres educatius** i amb un total de **2.382** participants. La participació desglossada per programes és:
 - **Impuls TIC** (21 escoles i 58 professors participants);
 - **l'Infantium** (2 escoles i 119 alumnes),
 - **l'Ultracamp** (8 centres i 65 participants).
 - **Mlearning** (7 escoles i 289 participants).
 - **Bcn Aula Mòbil** (amb 30 escoles i 1.179 participants).
 - **Formació de suport educatiu a les famílies en TIC** (va constar de 42 xerrades amb un total de 672 participants).

A aquests 6 programes, podem afegir el **Shere Rom**, que té com a finalitat la **prevenció de l'absentisme** i que promou la **utilització de les TIC amb població d'ètnia gitana** en les escoles i alguns equipaments de 4 districtes. Durant el 2015 han participat un total de **141 alumnes**

L'any 2015, la utilització de les **TIC** com a eina de difusió ha estat implementada en **9** projectes i/o iniciatives:

- **Cicle de Cinema:** bàsicament utilitzat pel professorat per difondre la feina feta a l'aula però també com a mitjà perquè les famílies puguin fer les seves aportacions.
- **El Pregó dels Infants a les festes de Santa Eulàlia:** les TICs són l'eina de comunicació de les escoles participants, gestionat bàsicament pel professorat.
- **Dia de la Diversitat:** els i les adolescents participen de forma activa mitjançant les TICs
- **Activitats de la Xarxa de 5 Equipaments Juvenils:** els quals a més d'utilitzar-les en la difusió del seu programa d'activitats, les utilitzen també com a eina de treball.
 - Espai Jove Palau Alòs.
 - Espai Joves Garcilaso.
 - Espai Jove la Fontana.
 - Espai Jove Boca Nord.
 - Espai Jove les Basses.

Tots aquest programes han tingut un total de **7.721** participants, un **36,9%** més que l'any 2014, que van ser un total de 5.639 participants.

- ▶ Informe per a la creació del **Consell d'infants i adolescents de Barcelona**. L'any 2015, es va elaborar un estudi/informe sobre la participació social dels infants i adolescents de Barcelona, que aporta informació (sobre els principis i legislació vigents a l'entorn de la participació infantil, recopila documentació elaborada recentment sobre el tema) i coneixement per establir les bases necessàries i els elements a tenir en compte per a la creació d'un Consell d'Infants i Adolescents a Barcelona (CIAB).

LA CIUTAT ES FA ACCESSIBLE ALS INFANTS

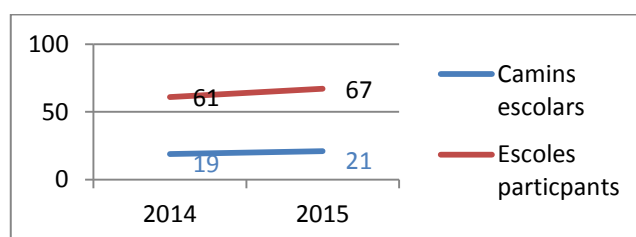
Objectiu 4. Pensar la ciutat en clau d'infants, apropant-la, fent-la accessible i segura. La ciutat a mida de l'Infant

- ▶ Ampliació de xarxes de "Camins escolars, espai amic"
- ▶ Obertura de Patis Escolars als barris: Activitats d'oci i per a les famílies
- ▶ Espai públic i autonomia de l'infant
- ▶ Millora de l'accessibilitat dels equipaments infantils
- ▶ Llenguatge i imatge en el que ens dirigim a l'infant com a ciutadà
- ▶ Web d'Infància per a infants, agents socials i famílies
- ▶ Activitats culturals per a infants, visites escolars i ofertes culturals als museus

Indicadors significatius

- ▶ **Camins Escolars, espai amic.** Amb l'objectiu de construir una ciutat més accessible i segura pels infants, es troba un altre projecte consolidat en tots els Districtes de la ciutat; el dels **Camins Escolars, Espai Amic**. Aquests recorreguts s'identifiquen amb senyalització viària específica, per facilitar als nois i les noies la possibilitat d'anar i tornar a peu de l'escola o de l'institut, de manera autònoma, segura, saludable i sostenible

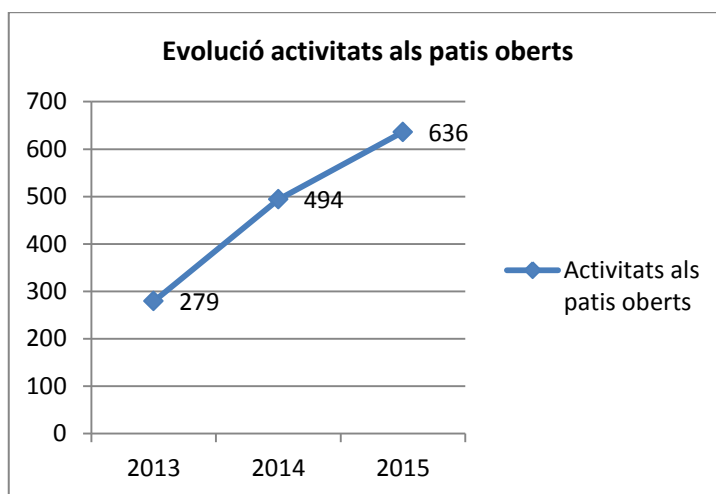
Respecte del nombre de camins, assenyalar que durant els **curs 2014-2015**, hi ha **21 camins**, amb **67 escoles**, mentre que el curs 2013-2014, existien 19 camins amb 61 escoles. Per tant, s'ha incrementat un 10% tant el nombre de camins, com de centres escolars participants. Val a dir que un camí, té 4 fases d'implementació (es considera inaugurat en fase 4) i que en cada una d'aquestes fases hi poden participar varies escoles alhora. En aquest sentit, el total d'escoles participants en les diferents fases (fase 1,2 i 3) ha estat de 123.



- ▶ **Patis oberts fora de l'horari lectiu.** Aquest programa dona resposta a l'objectiu de pensar la ciutat en clau d'infants, apropant-la, fent-la accessible i segura. Al llarg del 2015 s'han organitzat **636** activitats, que s'han desenvolupat en **70 patis oberts** fora de l'horari lectiu (68 el 2014) per a donar una alternativa de lleure als infants i joves i les seves famílies. Han comptat amb la participació de **25.602 infants** i els seus **familiars**. Cal destacar un increment del 28,7% respecte del 2014, on es van fer 494 activitats. Es consolida, per tant, el creixement en els darrers anys, tenint en compte el considerable increment del 77% de les activitats entre el 2013 i el 2014, en que se'n van organitzar 279.



Si bé el nombre d'activitats que s'ofereixen augmenta progressivament es valora que, per sobre de l'oferta, les activitats estiguin clarament relacionades amb l'entorn territorial de l'escola. En aquest sentit es planteja revisar algun usos.



Aquestes **636** activitats es desglossen en:

- Maleta pedagògica: 108 activitats (1.634 participants)
- Dinamitzacions educatives: 467 (16.790 participants)
- Festa de ciutat: 45 (6.182 participants)
- Cinema a la Fresca: 16 sessions (996 participants)

- ▶ **Biblioteques obertes.** També en l'àmbit de l'ensenyament i la cultura, es compta amb les **biblioteques escolars** per poder oferir el seus **serveis fora de l'horari lectiu**. L'any 2015 s'han obert **8** biblioteques escolars. Per tant, es dona un augment de 2 biblioteques escolars respecte a l'any 2014.
- ▶ **Accessibilitat per a infants amb discapacitat.** L'any 2015 s'han realitzat un total de **192** activitats municipals amb criteris d'accessibilitat per a infants amb discapacitats. Per tant, a diferència de l'any 2014 en el que va haver un increment rellevant, en el 2015 s'ha mantingut estable el nombre d'activitats realitzades.

S'han donat **altres activitats d'inclusió** destinades a la infància, realitzades dins del Marc de les Festes Majors i del Dia Internacional de persones amb discapacitat.

També dins els programes de la Xarxa de **Biblioteques** de la ciutat s'han fet sessions de **relats de contes adaptats per a infants amb pluridiscapacitat**. D'igual forma, es va dur a terme el Programa **Juga amb Gràcia**, on es van realitzar activitats esportives de sensibilització vers les persones amb discapacitat on també podien participar infants amb diversitat funcional.

En darrer lloc, destacar la realització d'una **Flashmob** que ha tingut com objectiu el **visualitzar** la diversitat, i en la qual han participat **6 centres educatius i 700 persones**.

Durant el 2015, en l'àmbit territorial de **Districtes**, s'han dut a terme algunes iniciatives per afavorir l'**accessibilitat dels infants amb discapacitat**. A destacar:

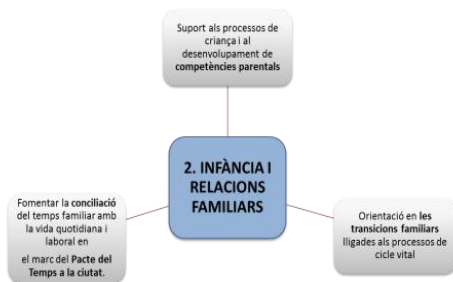


- DTE de l'Eixample:
 - Centre Cívic Cotxeres Borrell, ha organitzat un espectacle amb mesures d'accessibilitat cada trimestre.
 - Centre Cívic Urgell, ha organitzat un espectacle amb mesures d'accessibilitat dins de "El Joc d'Urgell"
 - DTE Horta-Guinardó:
 - Activitat Temps per tu a la Ludoteca El Galliner i Casal Infantil Teixonera.
- ▶ **Web d'Infància** de l'Ajuntament de Barcelona. L'any 2015 aquesta pàgina web ha rebut 47.983 consultes, un 9.1% menys que l'any 2014. Aquesta disminució en el nombre de consultes pot estar relacionada la consolidació de la nova pàgina web de Famílies que durant l'any 2015 va rebre 9.763 visites, possiblement moltes d'elles anteriorment adreçades a la d'Infància.

SÍNTESI LÍNIA ESTRATÈGICA 1

L'INFANT COMA PROTAGONISTA ACTIU DE LA CIUTAT

SENSIBILITZAR SOBRE ELS DRETS DELS INFANTS I ADOLESCENTS	<ul style="list-style-type: none"> ▶ Consolidació de les entitats que col·laboren en la sensibilització i promoció dels drets dels infants ▶ Disminució del nombre d'infants participants en el dia Internacional dels Drets dels infants
ACCIONS PER CAPACITAR EB DRETS, PARTICIPACIO IGUALTAT, NO DISCRIMINACIÓ	<ul style="list-style-type: none"> ▶ La Informació en matèria de drets i no discriminació ha arribat a molts més infants de la ciutat (increment d'un 84.6%) a través de les diferents accions i projectes desenvolupats.
PARTICIPACIO	<ul style="list-style-type: none"> ▶ S'incrementa la participació activa d'infants en els projectes de ciutat, tot i que disminueix la participació a les Audiències de ciutat i districtes. ▶ Interès i rellevància molt creixent de les TIC per la participació i visualització social
FER LA CIUTAT ACCESSIBLE	<ul style="list-style-type: none"> ▶ Increment dels Patis Oberts, Biblioteques escolars obertes i Camins escolars-espai amic ▶ Consideració creixent de l'accessibilitat en els disseny i activitats



LÍNIA ESTRATÈGICA 2. Infància i relacions familiars

PROMOURE L'ATENCIÓ A LES FAMÍLIES I EL SUPORT EN EL DESENVOLUPAMENT DE LES SEVES COMPETÈNCIES PARENTALS PER AFAVORIR LA TRANSMISSIÓ DE VINCLES, VALORS I MODELS POSITIVS PER AL CREIXEMENT DE L'INFANT I L'ADOLESCENT COM A PERSONA

Els objectius d'aquesta línia van orientats al disseny i implementació de programes i accions adreçades a millorar les competències parentals, a l'atenció de la infància en les transicions del cicle vital familiar i a la conciliació del temps familiar entre la vida quotidiana dels adults i el necessari per a la cria i educació dels infants.

SUPORT A LES COMPETÈNCIES PARENTALS

Objectiu 1. Promoure el suport als processos de cria i al desenvolupament de funcions i competències parentals en les diverses etapes evolutives de la infància

- ▶ Programes educatius a les escoles bressol
- ▶ Espais Familiars de 0 a 3 anys
- ▶ Programa "Ja tenim un fill"
- ▶ Música, natació i servei de ludoteca en família per la petita infància
- ▶ Suport educatiu a famílies (CDIAPS, equipaments municipals i entitats)
- ▶ "Programa d'habilitats i competències parentals"
- ▶ "Escoles i tallers de pares i mares"
- ▶ Espais adreçats a les famílies en equipaments socioeducatius i de lleure
- ▶ Producció de material educatiu per pares i mares (publicacions, webs)
- ▶ Formació sobre TIC i xarxes socials per pares i mares
- ▶ Activitats de lleure en família i Esport en família
- ▶ Activitats culturals: equipaments socioeducatius i escoles educació especial
- ▶ Suport a les famílies amb infants amb discapacitat intel·lectual

Indicadors significatius

A continuació posem de rellevància el conjunt d'accions de suport a les competències i habilitats parentals que es donen des dels diferents equipaments, serveis i espais de la ciutat que treballen amb infants. Podem constatar que actualment tots els serveis que atenen i treballen amb infants són sensibles a desenvolupar accions en aquesta línia des de les diverses modalitats, ja siguin de sensibilització, formatives, educatives o fins i tot de suport. La necessitat d'aquesta sensibilització i suport es troba més justificada en el Pla Municipal de Família 2013-2016.



- ▶ Durant el 2015 des dels **Centres Oberts (a Sants, Les Corts i a Sant Martí)**, s’ha donat suport en competències parentals a **576 famílies**.
- ▶ **Projecte PAIDÓS i altres als que s’ha donat suport** (Quatre vents i Federació de Famílies monoparentals), s’ha realitzat programes o iniciatives treball amb mares i pares per donar suport a les competències parentals, en els que hi han participat:
 - PAIDOS: **50 famílies**
 - Quatre Vents i Federació de famílies monoparentals: **910 famílies**.
- ▶ Així mateix, des del Districte, s’ha desenvolupat un conjunt de programes i projectes a les **Ludoteques i Casals i espais infantils**, així com també s’han subvencionat a **entitats i fundacions** que desenvolupen accions de suport a les competències parentals. Tot i que no comptem amb el nombre de les famílies a les quals s’ha arribat, es tracta d’unes activitats amb una demanda creixent entre les famílies, que demanen l’organització de programes/serveis per part de l’administració, així com el suport de l’ajuntament en les activitats auto-organitzades per les mateixes famílies (cessió d’espais, etc...).
- ▶ **Des dels serveis socials** destaquem principalment:
 - Des dels **Centres de Serveis socials** s’han realitzat **14 accions grupals** de reforç a pares/mares amb fills menors a càrrec en el seu rol parental, majoritàriament adolescents, en les que han participat **193 famílies**.
 - Des dels **Centres de dia per a persones sense llar i pisos d’inclusió**, s’han dut a terme diverses accions per abordar la millora de les relacions parentals i han participat **16 famílies**.
 - **Al Servei d’Atenció SISFA rom** (antic SASPI) durant el 2015 s’han dut a terme **7 accions grupals** educatives i culturals per fomentar les habilitats educatives, amb la participació de **35 famílies**, la qual cosa va representar l’atenció de 50 progenitors.
- ▶ **Des de la xarxa de Biblioteques Municipals** cal destacar els següents programes, posant de relleu que El racó de pares, ha anat augmentat progressivament en activitats i assistents en els darrers tres anys, com també els aperitius musicals. En canvi hi ha hagut una davallada d’activitats i assistència en les activitats “Nadal de Joc” i “Contes a la mà”.

Nom activitat	Activitats/sessions			Biblioteques			Assistents		
	2013	2014	2015	2013	2014	2015	2013	2014	2015
El racó de pares. Què llegim?:	5	15	21	3	8	7	89	493	552
Aperitius Musical	13	25	30	8	10	11	693	1.082	1.575
“Nadal de Joc”	13	8	8	10	8	8	111	204	86
“Contes a la mà”	43	41	35	6	6	5	2437	2.065	1.599

- ▶ Des dels **centres educatius** s’han desenvolupat **tres programes específics** que han arribat a **5.532 famílies**, amb un **21,6% d’increment** (4.546 el 2014)
 - Programes de suport educatiu a les famílies en els centres escolars
 - Programa de suport a la lectura: Xerrades de formació a famílies
 - Programa Èxit escolar: Xerrades per a les famílies



- ▶ **L'Agència de Salut** de Barcelona ha promogut el **Programa d'habilitats parentals (2 a 12 anys)**. Aquest programa és una eina per pares i mares per gestionar situacions difícils, i proporciona estratègies personals, educatives, emocionals. El 2015 s'han constituït 29 grups, amb la participació de 323 pares/mares i 603 fills/filles. S'aprecia un increment remarcable respecte el 2014, en que es van fer 18 grups amb 209 pares i mares (87% mares; 13% pares) i 170 fills i filles.

- ▶ **Iniciatives de les xarxes d'Infància del territori i des de l'acció comunitària**. Cal destacar que degut a la consolidació de les xarxes territorials d'Infància, s'han anat desenvolupant diverses modalitats de projectes, tallers i espais oberts als grups familiars de cada territori. Així mateix i des dels diferents Plans d'acció comunitària s'han desenvolupat **6 projectes o accions, amb 431 famílies usuàries** (7 projectes i 101 famílies el 2014): Projecte Habilitats Parentals (PDC Besòs-Maresme); Programa Habilitats Parentals (PDC Ciutat Meridiana/PICL Zona Nord/ Salut als Barris-ASPB)*; Espai Familiar Verdum (PDC Verdum); Projecte Baula-Escola de Família (PDC Poble Sec); Escola de Pares i Mares (PDC Besòs-Maresme); Xerrades 0-3 Salut i Educació (Acció Comunitària La Marina).
*En relació a les dades de 2014, el projecte d'habilitats parentals a la Zona Nord de Nou Barris s'ha unificat en un únic projecte.

Programes de suport a la Primera infància. Suport a les famílies amb infants de 0 a 3 anys

- ▶ **Espais familiars i de suport educatiu per la petita infància.**
 - D'una banda cal assenyalar els **Programes "Benvingut Nadó" i "Ja tenim un fill"**, que faciliten a les famílies amb nadons, en un context grupal, un espai de trobada i d'intercanvi, on compartir les seves experiències. Aquests programes estan centrats preferentment en les dones que han estat mares, que poden participar amb el seu fill o filla, des de les darreres setmanes de la gestació, fins els 8 mesos de vida de l'infant. El 2015 hi ha participat:
 - **215 famílies** al programa "Benvingut Nadó" dels espais familiars de Sant Martí i Les Corts. El 2014: 173 famílies.
 - **246 famílies** (222 el 2013-2014) a les sessions del programa "Ja tenim un fill", gestionades per l'IMEB, en els seus espais familiars i en alguns centres de salut.

 - D'altra banda els programes en el marc dels **Espais Familiars** orientats a les famílies amb infants a partir dels 9 mesos fins els tres anys, que els ofereix un espai de joc i relació.
 - **Espais familiars de Sant Martí i Les Corts:**
 - 246 famílies inscrites (222 el 2014), participants en les activitats de:
 - Ludoteca en família: 172 famílies (163 el 2014)
 - Tallers d'expressió i estimulació: 74 famílies (59 el 2014)
 - 842 famílies assistents a les xerrades per a les famílies (738 el 2014). Hi assisteixen tant les famílies inscrites als Espais com altres famílies, atès que les xerrades estan obertes a totes les famílies del barri i la ciutat que hi vulguin assistir.

- **Espais familiars gestionats per l'IMEB:** 160 famílies (145 durant el curs 2013-14).
 - **A banda, cal assenyalar l'existència d'altres espais** familiars als Districtes (per ex: Espai familiar Petit Drac, a Sarrià-Sant Gervasi). El 2015 hi ha participat 179 famílies.
- ▶ Així mateix, destaquem **espais complementaris de suport a la petita infància:**
- En serveis i equipaments que ja hem esmentat abans: **Quatre vents, “El racó de la infància” de la Fundació de famílies monoparentals** i el projecte **PAIDÓS**.
 - Així com també l'existència de diversos projectes adreçats a famílies amb la finalitat d'oferir espais per millorar les competències parentals, compartir el temps, els jocs i les relacions, així com la reflexió. Majoritàriament, es duen a terme des dels **Casals, Ludoteques** en tots els Districtes.
- ▶ Des de la **Xarxa de Biblioteques**, durant el 2015 el programa “El racó de pares. Primeres passes” ha comptat amb 204 activitats a 22 biblioteques amb **6.598 assistents**, majoritàriament de la franja 0-3.

El racó de pares. Primeres passes:

	2014	2015
Activitats/sessions	144	204
Biblioteques	22	22
Assistents	4844	6598

- ▶ També és rellevant que **des de les xarxes d'Infància als territoris**, i en especial des de les **Xarxes de Petita Infància 0-3**, s'ofereixen activitats i espais per aquesta franja d'edat..
- ▶ **Als EIPI municipals de Nou Barris i Ciutat Vella**, com espai de detecció primerenca i orientació a les famílies, al llarg del 2015 s'han atès 770 famílies (774 infants) amb infants amb problemes de desenvolupament. Destaquem que es compta amb altres recursos dirigits específicament a famílies com ara:

EIPI de Nou Barris i Ciutat Vella

	2013	2014	2015
Massatge infantil	24 famílies (8 sessions)	36 famílies(21 sessions)	52 famílies (26 sessions)
Teràpia aquàtica	35 famílies (97 sessions)	39famílies(227 sessions)	26 famílies (117 sessions)
Grups terapèutics	32 famílies (56 sessions)	14 famílies(17 sessions)	85 famílies (234 sessions) Grups de: - psicomotricitat (45 famílies i 189 sessions), -prematurs (12 famílies i 15 sessions), “Un espai per a vosaltres” (22 famílies i 24 sessions), -pluridiscapacitats (6 famílies i 6 sessions).

Especialment destacable és l'increment de grups terapèutics adreçats a famílies i l'esforç per oferir diverses respostes, en funció de les problemàtiques detectades.

SUPORT A LES TRANSICIONS FAMILIARS I CRISIS CONJUNTURALS

Objectiu 2. Facilitar l'atenció i l'orientació en les transicions lligades als processos de cycle vital, a canvis familiars estructurals o a canvis socials. Posant especial èmfasi en les dinàmiques familiars i els factors relacionals, emocionals i socials que generen fragilitat per a l'infant i en promoure les relacions intergeneracionals

- ▶ Atenció a famílies en crisi conjuntural
- ▶ Grups de suport social a les competències parentals
- ▶ Suport educatiu i orientació a les famílies d'adolescents
- ▶ Increment del "Servei de famílies col·laboradores"
- ▶ Xarxes comunitàries de ciutat i territori
- ▶ "Bancs del Temps" i d'Intercanvi de Serveis
- ▶ Activitats intergeneracionals

Indicadors significatius

L'adolescència suposa un moment de transició i crisi que precisa en molts casos d'un suport o acompanyament tant pel propi adolescent com per a la seva família i la relació entre ambdós. A Barcelona es promouen diferents accions i programes pensats per aquest suport i acompanyament necessaris.

- ▶ **Programes o iniciatives per donar suport a les famílies amb fills/es adolescents.** Durant el 2015 s'han dut a terme els següents programes o iniciatives des de Salut, Serveis Socials, equipaments socioeducatius de ciutat i de districtes, altres centres col·laboradors i Centres escolars, dels que desataquem:
 - **Programa "Fem salut":** 20 centre educatiu, 10.035 alumnes i les seves famílies.
 - **Serveis Socials:** 86 projectes d'atenció grupal per a adolescents i 14 projectes d'atenció grupal adreçats a pares i mares amb fills/es menors a càrrec.
 - **Centres Oberts:** accions per a famílies amb adolescents (xerrades amb especialistes i grups de suport a famílies, "Divendres en família" i tutories), amb 113 famílies participants.
 - **CIPAIS:** accions diverses per a famílies amb adolescents (xerrades, accions grupals...), amb 33 famílies.
 - **Centres escolars:** Programa de suport educatiu a les famílies en els centres escolars, 22 xerrades amb 542 famílies participants (611 el 2014).
 - **Divendres Adolescents a Nou Barris.**

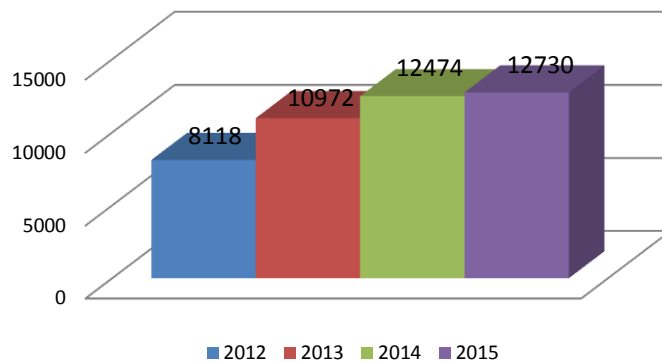
Centrant ara l'atenció social en l'orientació i **suport a les famílies en situació de dificultat no tant relacionada amb les transicions en el seu cycle vital, sinó per condicionants personals i socials,** parlem primer de les que han estat ateses pels **Serveis socials.**

- ▶ **Famílies ateses als Centres de Serveis Socials amb fills menors de 18 anys .** Del total de famílies ateses als CSS, 12.730 són famílies amb infants menors de 18 anys. Això suposa un increment del 2% respecte el 2014 en el que es van atendre 12.474 famílies i del 16% respecte el 2013 (10.972 famílies). Per tant, tot i que l'augment de famílies ateses amb menors de 18 anys és molt significatiu entre el 2012 i el 2015 (56,8%) **sembla que la tendència de creixement s'ha estabilitzat entre 2014 i el 2015.** Aquestes famílies han estat ateses a través



d'un suports bàsic o mitjançant un pla de tractament que incorpora diferents recursos i acció professional educativa i psicosocial. L'atenció ha estat individual, familiar o grupal, segons les seves necessitats.

Famílies amb fills menors de 18 anys ateses als Centres de Serveis Socials



Font: SIAS. Departament de Gestió de Sistemes d'Informació. Ajuntament de Barcelona

- **Servei de famílies col·laboradores**, servei adreçat a famílies en situació de dificultat temporal per atendre als seus fills. L'any 2015, els infants atesos dins dels **Serveis de Famílies col·laboradores** ha estat de **82**, (**56,1%** són nenes i el **43,9%** són nens). S'observa un augment del **17,14%** respecte l'any 2014.

Cal remarcar que en aquest servei ha augmentat significativament el nombre de famílies que formen part del **Banc de Famílies Col·laboradores** que ha passat de 79 al 2013, a 113 al **2015** (43% d'increment). Aquest fet demostra que la solidaritat entre famílies és un projecte que s'està estenent i consolidant.

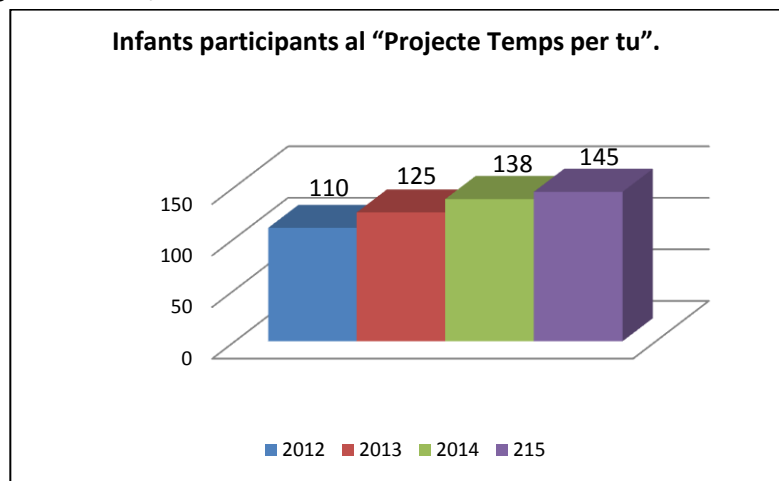
PACTE PER MILLORAR L'ÚS DEL TEMPS DE LES FAMÍLIES

Objectiu 3. Fomentar la conciliació del temps familiar necessari per a la criança i l'educació dels infants, amb la vida quotidiana i laboral en el marc d'un Pacte del temps a la ciutat

- Anàlisi, recerca i publicació "Usos del temps en la Infància a la ciutat de Barcelona"
- Sensibilització de les empreses per conciliar la vida personal, familiar i laboral. La Xarxa NUST
- Campanya per promoure la responsabilitat compartida a la llar en l'àmbit domèstic
- Activitats per a infants i famílies als Casals Infantils sobre la coresponsabilitat en els treballs de cura
- Programa "Temps per a tu": suport a les famílies amb infants amb discapacitat per a la conciliació i la gestió dels temps

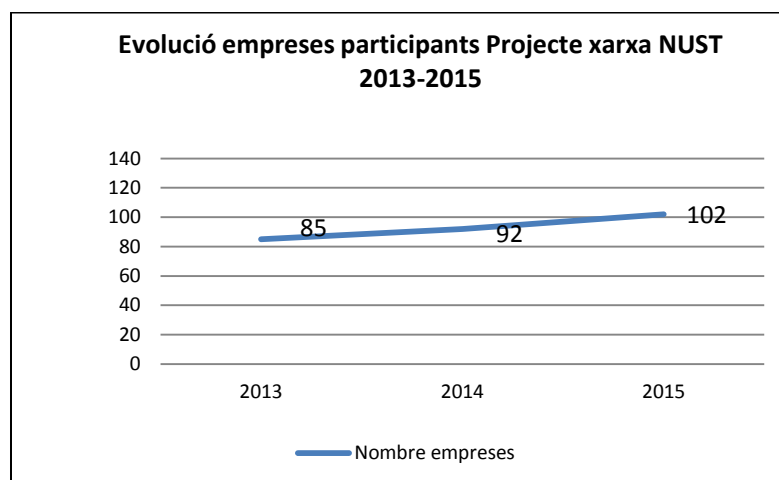
Indicadors significatius

- ▶ **Conciliació de la vida familiar i laboral.** En aquest marc de **conciliació** de les famílies s'està treballant amb entitats i empreses per afavorir qualitat i temps d'atenció als infants. Concretament, el programa adreçat a famílies amb infants amb discapacitat "**Temps per Tu**" està present a tots els districtes de la ciutat. Durant l'any 2015 hi ha hagut un total de **19** grups en diferents equipaments públics, amb un total de **145** infants participants (en edats compreses entre els 0 i els 18 anys) que representa un **5% més** respecte al 2014. El nombre d'activitats organitzades dins del Programa ha estat de **445** (110 més que l'any 2014) que suposa un augment del **32,83%**.



Infants participants al projecte "Temps per tu". Evolució 2012-2015

- ▶ Pel que fa a les **empreses** participants en el **projecte xarxa NUST** de treball en xarxa per promoure i intercanviar experiències en torn d'una nova organització del treball que fa possible l'harmonització del temps personal, laboral i familiar, també han augmentat. Durant l'any 2015 les empreses participants en el **projecte xarxa NUST** han passat de **92** a **102** empreses amb un increment del **20%** pel període 2013-2015.



Evolució empreses participants projecte xarxa Nust 2013-2015

SÍNTESI LÍNIA ESTRATÈGICA 2

INFÀNCIA I RELACIONS FAMILIARS

ACCIONS PROMOCIO COPETENCIES PARENTALS

- ▶ Diversificació i progressiu augment de programes i actuacions d'acció educativa o de suport a les competències parentals familiars.

SUPORT A LES TRANSICIONS FFAMILIARS

- ▶ Lleuger augment, amb tendència a l'estabilitat, de famílies ateses als centres de serveis socials
- ▶ Increment del nombre de famílies que formen part del Banc de Famílies Col·laboradores i estabilitat en el nombre d'infants atesos.

CONCILIAR TEMPS FAMILIAR I LABORAL

- ▶ Augment d'accions adreçades a donar suport a les famílies per conciliar el temps familiar, laboral i personal, així com també un augment en el nombre de famílies que s'han beneficiat..



LÍNIA ESTRATÈGICA 3. Infància i estils de vida

DESENVOLUPAMENT D'UNA XARXA D'EQUIPAMENTS, RECURSOS I PROJECTES D'ACCIÓ SOCIOEDUCATIVA DE PROXIMITAT PER PROMOURE HÀBITS I ESTILS DE VIDA SALUDABLES (FÍSICAMENT I EMOCIONALMENT) I LA PREVENCIÓ DE CONDUCTES DE RISC

Els objectius d'aquesta línia estratègica se centren en l'assoliment educatiu i la promoció de la salut integral dels infants, tant pel que fa a hàbits de vida saludables, com al seu desenvolupament socioeducatiu i cultural.

ASSOLIMENT EDUCATIU

Objectiu 1. Aconseguir l'assoliment educatiu de l'infant que li permeti desenvolupar al màxim les seves capacitats i oportunitats en totes les etapes escolars

- ▶ Projectes de Vinculació de les Escoles Bressol i P3.
- ▶ Mètodes educatius i plans d'estudis adaptats
- ▶ Programa Èxit Escolar i projectes de suport al reforç de la lectura
- ▶ Impuls de projectes educatius compartits escola-entitats-universitat
- ▶ "Club de deures" a les Biblioteques
- ▶ Projecte Shere Rom: promoció èxit escolar en la població gitana
- ▶ Atenció a les Necessitats Educatives Especials
- ▶ Desplegament del Pla de prevenció de l'absentisme escolar
- ▶ Comunitat educativa: escola/família/infant

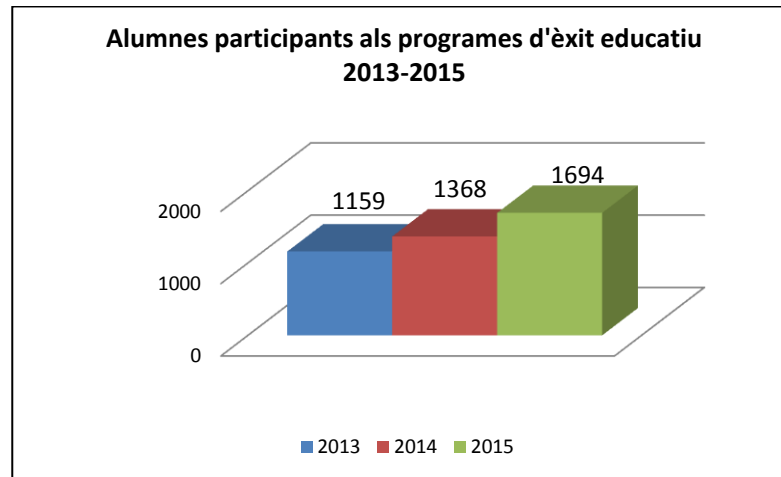
Indicadors significatius

A Barcelona s'ha donat molta importància a l'èxit educatiu dels nois i noies. Per a això des de fa uns anys s'han implementat diferents programes que preveuen l'absentisme, l'abandonament i el fracàs escolar.

- ▶ Des de les escoles es treballa amb el programa **Èxit 1**, que té com a objectiu reforçar les competències bàsiques, adquirir tècniques i hàbits d'estudi, així com ajudar en els deures acadèmics. L'any 2015, el nombre de **centres educatius** que han participat ha estat de **122** entre **escoles d'Educació Primària i Instituts de Secundària**. Pel que fa als alumnes, van participar un total de **1.694 alumnes**, el que suposa un augment del **23,83%** respecte l'any 2014.



Aquest creixement coincideix amb la **consolidació del programa** com a proposta d'acompanyament educatiu a l'alumnat amb més dificultats. En relació a l'impacte del programa, cal destacar **l'esforç en la millora de la metodologia emprada que ha sistematitzat els instruments des seguiment i coordinació amb el professorat**, ha formalitzat informes d'avaluació individualitzat i trobades amb els pares al llarg del procés.



Nombre d'alumnes participants als programes d'èxit educatiu. Evolució 2013-2015

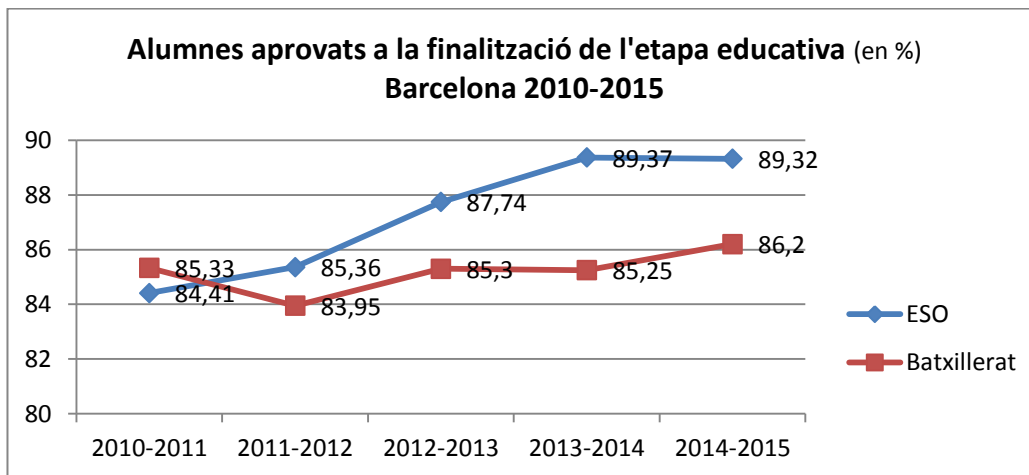
- ▶ Durant el 2015, també s'han portat a terme altres programes per l'èxit educatiu, com ara: **"Suport a l'estiu, èxit al setembre"** amb una participació de **2.259 alumnes** (aquest amb una evolució de 1.891 alumnes al 2013, 2.131 alumnes al 2014 i 2.259 alumnes al 2015).

Destacar les dades d'impacte d'aquest programa, on s'obtenen **taxes de recuperació total d'assignatures del 55% quan es té una pendent, 33% quan es tenen dues i 24%, quan es tenen tres**. Quant a la **taxa de promoció de curs, supera el 90%** quan es tenen tres o menys assignatures pendents al setembre.

També cal mencionar, en aquesta línia el Programa **Èxit 2** i un **Programa intensiu de millora** adreçat a **1r d'ESO**.

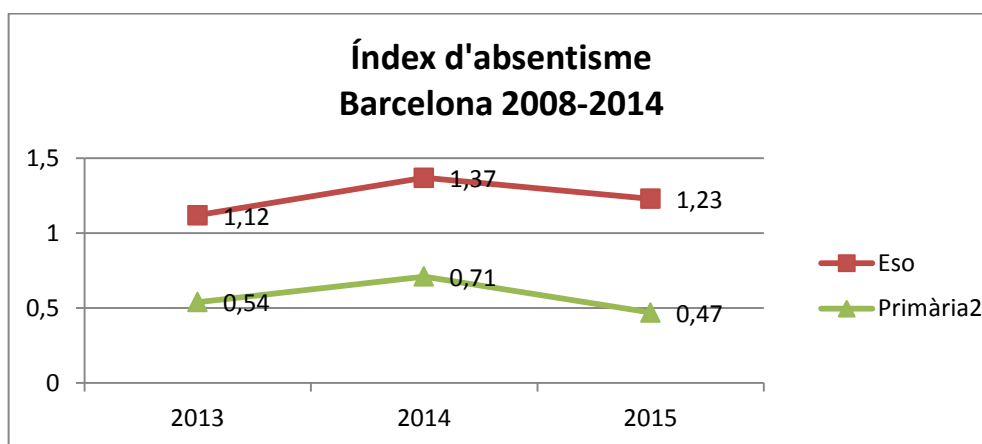
- ▶ En la mateixa línia, cal anomenar el **Programes de suport a la lectura de l'IMEB**, que està implementat a **4 Districtes** de la ciutat (Eixample, Sants Montjuïc, Les Corts i Nou Barris) en el que participen un total de **571 alumnes**, inscrits el 2015.
- ▶ Afegir també, altres iniciatives com les plantejades per alguns **espais joves** que desenvolupen tasques de **reforç escolar per a adolescents**, com ara l'Espai Jove Garcilaso i Boca Nord.
- ▶ Val la pena posar en relació aquests programes, amb la tendència que s'observa a l'etapa d'educació secundària en quant al percentatge d'alumnes avaluats i que obtenen el graduat al finalitzar el 4art. d'ESO. Durant els darrers cursos en què es disposen dades, la tendència indica un **increment del nombre d'aprovat al finalitzar l'Escolarització Obligatoria**.

Pel que fa al batxillerat, tot i que va haver una davallada durant el curs 2011-2012, les dades informen que el **nombre d' alumnes aprovats al finalitzar el batxillerat també s'ha anat incrementat**.



Font: Estadística de l'ensenyament. Departament d'Ensenyament de la Generalitat de Catalunya.

- ▶ **Absentisme.** En quant al percentatge d'**alumnes absentistes** en els nivells d'educació obligatòria, es compta amb les dades de les Comissions d'absentisme dels Districtes que estimen que **durant l'any 2015** va haver-hi un **0,47% a l'Educació Primària** i un **1,23%** d'alumnes absentistes a la **Secundària Obligatòria**. Com es pot veure al gràfic 6, tot i que el any 2014 va haver un petit increment, l'evolució de l'índex d'absentisme ha disminuït en el darrer any.



Font: Consorci d'Educació de Barcelona.



- ▶ Així mateix, destacar el **Programa Shere Rom**, que té com a finalitat la **prevenció de l'absentisme** en la **població d'ètnia gitana** i en el que també col·labora la UAB. Durant el 2015, han participat **141 alumnes**, de **3 Centres Educatius i 3 equipaments de 4 districtes** de la ciutat (Biblioteca Bon Pastor, Centre Cívic Tom i Guida i el Punt Òmnia de Gràcia). Això suposa una **disminució del 15.5%** en relació al 2014 (167 alumnes), fet que s'explica pel canvi d'horari d'un dels centres educatius que participaven l'any passat i que enguany ha dificultat la posta en marxa.

Així mateix, enguany s'han celebrat diverses jornades a la UAB, en la que han participat 118 nois i noies a la UAB (Maig 2015).

- ▶ **Escoles Bressol Municipals.** En quant a l'atenció educativa i socialització de la primera infància, des de la proximitat en les escoles bressol, cal posar de manifest que el curs 2015-2016, s'ha iniciat amb un total de 8.100 places* disponibles a les 97 **escoles bressol**.

(*Font: Consorci d'Educació de Barcelona.)

PREVENCIÓ I PROMOCIÓ DE LA SALUT

Objectiu 2. Desenvolupar programes preventius i de detecció precoç per a la promoció de la salut, hàbits i estils de vida saludables, atenent especialment els aspectes de desenvolupament, de conducta i emocionals de l'infant.

- ▶ Pla de vacunacions
- ▶ Programa Salut i Escola
- ▶ Educació afectiva i sexual: programa "Parlem-ne; no et tallis"
- ▶ Assessorament i atenció individualitzada a adolescents i joves sobre el consum de drogues
- ▶ Assessorament a les famílies amb fills/filles consumidors/es
- ▶ Elaboració d'un diagnòstic, planificació i avaluació de forma participativa i intersectorial del programa "Salut als barris".
- ▶ Recollida periòdica d'informació a mostres representatives als escolars sobre la salut
- ▶ CDIAPs: Centre de detecció i Atenció Primerenca
- ▶ Escolta i orientació sobre l'estat anímic dels infants i adolescents
- ▶ Projecte de Convivència dels Centres Escolars, per a prevenir les conductes violentes
- ▶ Programa de prevenció de relacions abusives de parella
- ▶ Guia per la detecció i actuació en cas de violència masclista
- ▶ Projectes de grup per a prevenir les conductes violentes, adreçats a adolescents en el marc dels SSB
- ▶ Projecte per a la prevenció de la mutilació genital (formacions a professionals del Circuit Barcelona contra la violència vers les dones i altres)

Indicadors significatius

- ▶ L'any 2015 s'han plantejat els següents **programes d'educació de la salut i prevenció d'hàbits poc saludables**: **PASE.Bcn**, on hi han participat **57 centres**, amb una participació de **3.960** adolescents; **sobre canyes i petes**, on hi han participat **63 centres** amb una assistència de **2.278** adolescents; **Canvis**, on hi ha col·laborat **84 centres** i participat **5.917** adolescents; **Parlem-ne! No et tallis**, on hi ha participat **75 centres** amb una participació de **4.669**

adolescents i **Fem Salut**, amb la col·laboració de **20 centres** i la participació de **10.385** adolescents i les seves famílies. Per tant, en total hi han participat un total de **299** centres educatius i uns **26.859** adolescents.

Nom del programa	2014		2015	
	Centres	Alumnes	Centres	Alumnes
<i>PASE.Bcn</i>	*	*	57	3.960
<i>Sobre canyes i petes</i>	*	*	63	2.278
<i>Canvis</i>	*	*	84	5.917
<i>Parlem-ne! No et tallis</i>	*	*	75	4.669
<i>Fem Salut</i>	*	*	20	10.035
TOTAL	319	19.522	299	26.859

Nombre de centres i alumnes participants als programes de prevenció en matèries de salut per adolescents. 2015. (*) Sense Dades.

Per tant, tot i la disminució del nombre de centres participants, el **nombre total d'adolescents assistents, ha augmentat molt significativament, en un 37.6%**.

- ▶ **Servei d'orientació a la drogodependència (SOD)** amb joves consumidors de drogues. Durant el **2015 s'han atès 507 joves** i les seves famílies (550 famílies el 2014), de les quals 44 han estat derivades al CAS i 6 al CSMIJ.
- ▶ Des de l'any passat s'ha posat en marxa el Servei "Aquí t'escoltem", adreçat a joves de 12 a 20 anys, que té com a objectiu proporcionar eines i recursos per enfortir les habilitats personals i socials, així com fomentar el creixement personal dels adolescents.

Aquest servei s'ofereix:

- Activitats grupals, tallers i espais de reflexió, on poder parlar de sentiments i emocions, on resoldre conflictes, i treballar l'autoestima, el respecte, l'assertivitat... (Com per exemple; Selfie: com et veus?, com et veuen?, Karate, Taller Art en Moviment...)
- Un servei d'atenció i orientació individual.

Són 4 els equipaments de joves de la ciutat que el desenvolupen, concretament **l'Espai Jove Garcilaso** (Sant Andreu), **Aquí t'escoltem Ciutat Vella**, **Espai Jove les Basses (Nou Barris)** i **Espai Jove Jovecardí (Les Corts)**.

Durant l'any **2015** pel que fa al servei **l'atenció individual**, són **111 adolescents**, els que han rebut assessorament i suport professional.

D'altra banda, els adolescents han fet un total de **1.093 usos** de les diverses activitats realitzades, com ara xerrades, cinefòrums, tallers específics, etc. Per tant, es pot afirmar que el servei manté un volum d'activitat estable amb un lleuger augment del **13,58%**.

(*Nota: podria ser que un adolescent hagi participat en una activitat en més d'una activitat organitzada pel servei. Per tant, no està comptabilitzat com a participants sinó com a usos.



- Per tal de potenciar el coneixement sobre **la salut de la població escolar**, i poder prevenir comportaments de risc, es realitza l'enquesta **FRESC** des de l'Agència de Salut Pública de Barcelona. La una mostra es prou important i s'extreu de la població d'estudiants de 2n. d'ESO a 2n. de Batxillerat. Dels resultats de la darrera del 2012 val la pena tenir en compte algunes dades:

Consum de tòxics

En línies generals, s'observa que el consum de **tabac i de cànnabis** entre els joves està **disminuint**. No succeeix el mateix amb el consum **d'alcohol**, que no segueix un patró clar, però semblaria que el **consum experimental es manté estable o disminueix i en canvi el consum més intensiu augmenta**.¹

Salut Mental

Pel que fa a la salut mental, en general les **noies** presenten pitjor puntuació i també **més problemes d'estat d'ànim**, tot i que es detecta **cert augment dels problemes d'estat d'ànim entre els nois** des del 2001.²

Hàbits d'alimentació i son

En dies de classe al voltant d'una tercera part dels alumnes **dorm** un número d'hores **inferior al mínim recomanat** per a la seva edat (8 hores al dia).

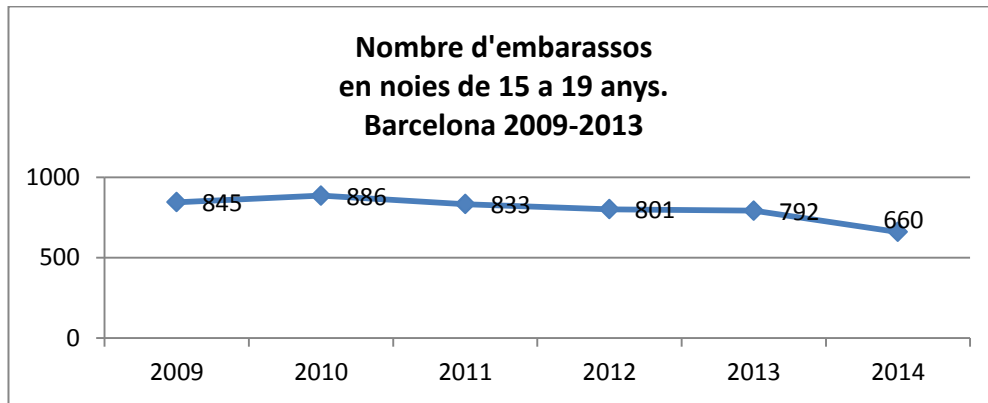
Continua essent preocupant **l'elevada proporció de nois i, sobretot, de noies que no esmorza diàriament abans de sortir de casa** i que **fa o ha fet dieta per aprimar-se alguna vegada a la vida**. Aquests percentatges **augmenten amb l'edat**. A partir de la mesura objectiva de pes i alçada, s'observa que **una tercera part de l'alumnat de 2n d'ESO presenta excés de pes**, essent la **prevalença d'obesitat superior al 10% en nois**.³

- En quant a **l'evolució dels embarassos en adolescents**: a banda d'un lleuger increment l'any 2010, a partir d'aquest any el nombre d'embarassos en noies de 15 a 19 anys, ha anat disminuint progressivament, concretament un 16.7% en el darrer any.
El millor coneixement de les mesures anticonceptives, té a veure amb la disminució del nombre d'embarassos, la qual cosa estaria relacionada amb els diversos programes de prevenció.

¹ Agència de Salut Pública de Barcelona. *Informe FRESC 2012: 25 anys d'enquestes a adolescents escolaritzats de Barcelona*. Barcelona, setembre 2013. p.49

² Agència de Salut Pública de Barcelona. Op. cit., p.49

³ Íbid., p.31

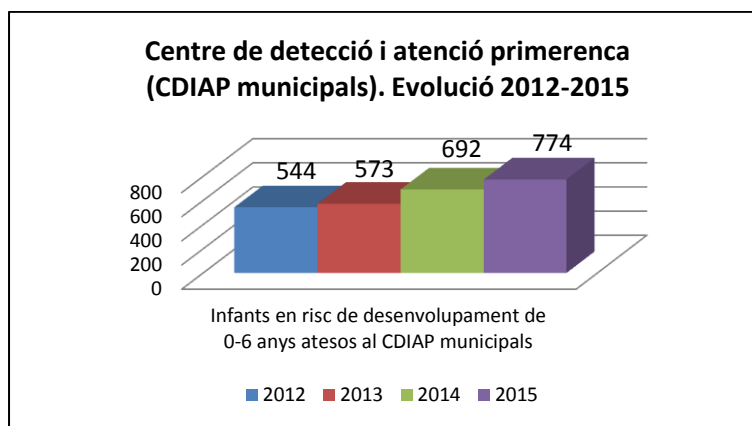


Font: Departament de Salut. Generalitat de Catalunya i La Salut en xifres a Barcelona 2012 de l'Agència de Salut Pública

- ▶ En els darrers anys s'han anat implementat diferents **programes preventius d'educació afectiu-sexual i prevenció de les relacions sexuals no protegides**. Alguns d'aquests programes són: **"Parlem-ne; no et tallis"**, implementat des dels **Centres Educatius** i que s'adreça a estudiants de secundària, es pot participar des de 3er d'ESO, 2n de batxillerat o de cicles

formatius. També cal mencionar el projecte **Jasp** a Nou Barris i **tallers de relacions Afectives als Instituts**, implementats des dels Serveis Socials mitjançant els educadors socials del programa A Partir del Carrer (**APC**).

- ▶ Per últim, la **detecció precoç de dificultats en el desenvolupament d'infants entre 0 i 6 anys**. L'any 2015 han estat atesos **774 infants (68,87% nens i 31,13% nenes)** en els diferents **CDIAP municipals**. Representen un **11,85%**, més que l'any anterior, en el que es van atendre **692 infants**. Això suposa una millora en la **detecció precoç** i per tant, en la prevenció de problemes en l'evolució posterior. Aquesta tendència en l'augment de la detecció de casos es consolida, tal i com es pot veure en la gràfica, està sent constant des del 2012.



Infants en risc de desenvolupament de 0-6 anys atesos als CDIAP municipals. 2012-2015

- ▶ **Estudi sobre la mutilació genital femenina**. S'ha fet un estudi, en el que s'ha mapificat la incidència de la mutilació genital femenina. Els districtes amb més incidència són Ciutat Vella i Nou Barris, concretament en els barris de Ciutat Meridiana i Prosperitat.

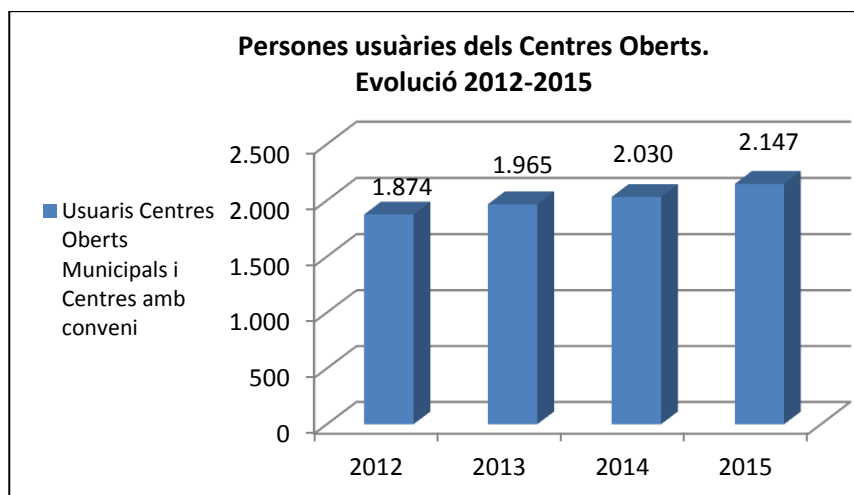
PARTICIPACIÓ EN ACTIVITATS DE LLEURE SOCIOEDUCATIU

Objectiu 3. El desenvolupament socioeducatiu de l'infant com a procés de creixement i socialització a partir del lleure socioeducatiu

- ▶ Centres Oberts
- ▶ Xarxa de Casals i Ludoteques infantils
- ▶ Programa d'activitats i Vacances d'estiu
- ▶ Activitats extraescolars dels districtes
- ▶ Pla d'equipaments per adolescents i joves i Punts JIP
- ▶ Programes pels adolescents de 12 a 16 anys
- ▶ Projectes de convivència i interculturalitat
- ▶ Ciberaules: espais per a infants i pares amb dificultats per accedir a les noves tecnologies
- ▶ Programes per a promoure estils de vida sostenibles

Indicadors significatius

- ▶ **Centres Oberts.** L'any 2015 s'ha ampliat la xarxa de Centres Oberts amb un més. Amb la inauguració del **nou Centre Obert Ció Barjau** a l'Eixample, comptem amb **21 centres**, respecte als **20 al 2014**. La participació d'infants i adolescents en activitats de lleure en les que es promou la convivència i cohesió entre iguals, compensa altres àmbits sociofamiliars, així com complementa els aprenentatges escolars. **Els seus usuaris** també s'han incrementat entre l'any 2014 i 2015, passant de 2.030 a **2.147 infants**, la qual cosa suposa un augment del **5,76%** més. D'aquests infants atesos, el **49,89%** són nens i el **50,11%** nenes (experimentant un lleuger augment del nombre de nenes usuàries). En els **Centres Oberts Municipals de Les Corts i Sant Martí**, del total d'infants participants, el **49,76%** han estat **derivats** des dels **SSB i EAIA**.

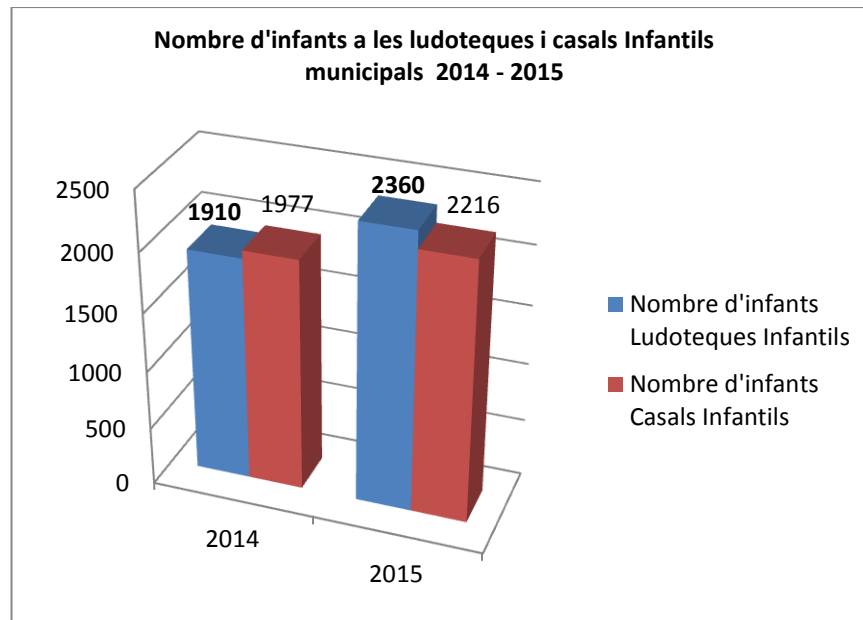


Nombre de persones usuàries dels Centres Oberts municipals. Evolució 2012-2015

- ▶ **Casals Infantils i Ludoteques.** Al 2015, **2.360** infants (**46,74%** són nenes i un **53,26%** són nens) han estat inscrits a les **Ludoteques municipals**. Són **6** els Districtes que compten amb aquest servei (**Ciutat Vella, Les Corts, Sants-Montjuïc, Horta-Guinardó, Nou Barris i Sant Martí**).



Pel que fa als **Casals Infantils municipals**, són els **8** Districtes que compten amb aquest servei (**Ciutat Vella, Sarrià-Sant Gervasi, Eixample, Gràcia, Horta-Guinardó, Nou Barris, Sant Andreu i Sant Martí**). El nombre d'infants inscrits és de **2.216 infants** (**47,8%** són nenes i un **52,2%** són nens). Per tant, s'observa una augment significatiu dels usuaris participants, tan pel que fa a les ludoteques com als casals infantils.



Nombre d'infants a les Ludoteques i Casals municipals. Evolució 2014-2015

- ▶ **Activitats de la Campanya d'Estiu.** Durant l'any 2015 s'han organitzat **706 activitats** (casals, colònies, Campus Olímpia, ...) en les que han participat uns **92.325 infants inscrits**. Això suposa un **increment del 25,90%**, respecte a les 73.327 inscripcions de l'any 2014.

Aquest increment s'explica per l'ampliació dels barems d'accés als ajuts econòmics que ha comportat un augment de les beques assignades. L'Ajuntament ha concedit un 42% més que l'any anterior, per garantir que tots els infants que ho vulguin puguin participar en les activitats d'estiu. S'han atorgat 10.922 beques, per un import total de 1.948.385,38 euros, un 63% més que l'any 2014

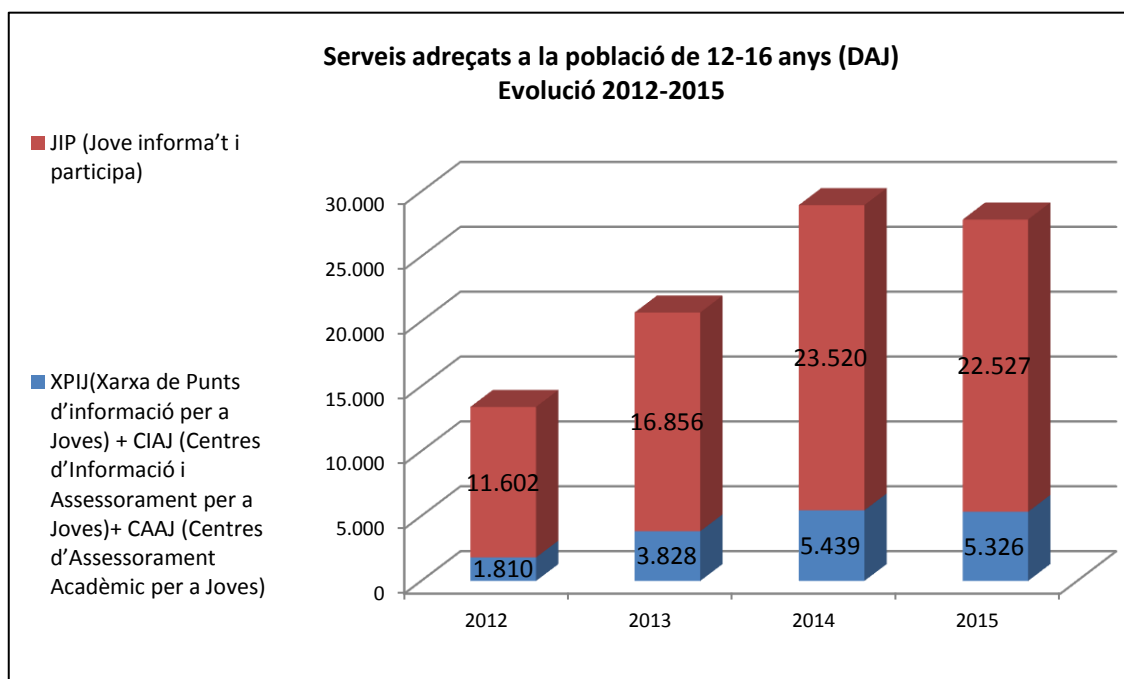
- ▶ Aquesta Campanya d'Estiu inclou també en el **programa de monitors i monitores, personal de recolzament especialitzat en la integració d'infants amb discapacitat**. En aquest sentit, L'Institut Municipal de Persones amb Discapacitat (IMPD) ha concedit ajuts en concepte de **monitors de suport per a 591 infants** (un 28,7% més que al 2014).

Pel que fa als **Casals d'estiu específics per a infants amb discapacitat**, a l'any 2015 han participat un total de **216 infants** (**30%** eren nenes i un **70%** nens).

El **pressupost total destinat a aquestes activitats** (ordinàries +específiques) des de l'IMPD, ha estat de 428.674 € i suposa un **increment del 38,1%** respecte al 2014.

- ▶ Pel que fa als diversos serveis municipals **d'informació, suport i assessorament** adreçats al col·lectiu **d'adolescents de 12 a 16 anys** de la ciutat (73 Punts **JIP, XPIJ, CIAJ i CAAJ**) durant el 2015, han tingut **27.853 consultes** per part dels adolescents (Gràfic 8), respecte a les 28.959 consultes de l'any 2014. Per tant, es pot afirmar que els diversos serveis municipals

d'informació juvenil han experimentat una lleugera disminució d'usos del **3,8%** respecte a l'any 2014.



Serveis adreçats a la població de 12-16anys. Evolució 2012-2015

► **Àmbit Districtes:**

Espais i projectes adreçats a adolescents, que s'organitzen des dels diferents districtes de la ciutat, durant el **2015**, n'hi han hagut **33** i són els següents:

- **4** a **Ciutat Vella** (projecte Franja Raval, projecte Franja Barceloneta, projecte Franja Pati Llimona, JAC Convent de Sant Agustí).
- **1** a l'**Eixample** (Eix Jove).
- **2** a **Gràcia** (Espai per joves de la Sedeta, Espai adolescent de l'Espai Jove la Fontana);
- **2** a **Horta-Guinardó** (Ciberaula a Can Baró, Espai Jove Boca Nord).
- **1** a **Les Corts** (Espai d'adolescents Jovecardi).
- **6** a **Nou Barris** (Espai Jove Les Basses, Casal de Joves Guinegueta; Casal de Joves Prosperitat, Casal de joves de Roquetes, "Ludojoves" i un mòdul professional esportiu per a adolescents (IBE)).
- **4** a **Sant Andreu** (Sala adolescent de l'espai jove Garcilaso, projecte adolescent sala jove de Trinitat Vella, Baró de Viver i Bon Pastor).
- **8** a **Sant Martí** (2 Casals de joves del Clot i del Poblenou "C'an Ricart", assemblea de joves i adolescents Besòs, tallers a la carta grups medi obert als Centres Cívics, grup de noies paquistaneses Besòs, Serveis i projectes d'adolescents de ludoteques i Casals i Murs per a grafit i art urbà).
- **4** a **Sants-Montjuïc** (Espai 12@16, Espai Jove la Bàscula, Projecte "Tarda Jove al Poblesec"), taula d'Infància, adolescents i famílies de la Marina-TIAF)
- **1** a **Sarrià – Sant Gervasi**.



En aquest sentit, destaquem una sensibilitat creixent respecte al col·lectiu d'adolescents des dels districtes, donat l'increment que s'observa en la realització de programes adreçats específicament a aquesta franja d'edat, per tal de donar resposta a les seves necessitats.

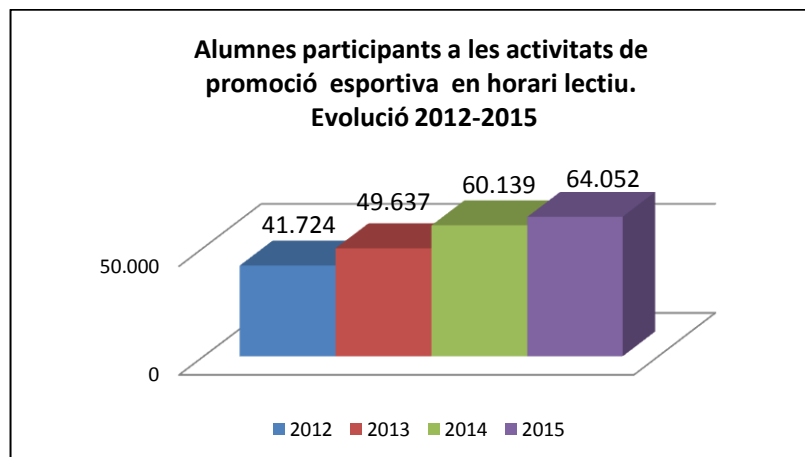
PROGRAMES DE PROMOCIÓ DE L'ESPORT

Objectiu 4. Promoure l'esport educatiu i l'activitat física com a hàbit de vida saludable en el marc del lleure socioeducatiu i per a la promoció de valors positius per al desenvolupament de l'infant com a persona

- ▶ Programa d'activitats de suport a l'educació física escolar
- ▶ Pla d'esport en edat escolar
- ▶ Programa "per un esport sense barreres"
- ▶ Participació de les famílies en les campanyes de sensibilització contra la violència a l'esport
- ▶ Concertació amb el CEEB i altres federacions esportives i entitats
- ▶ Cohesió social amb l'esport: "Plans de Creixement"

Indicadors significatius

- ▶ **Promoció de la pràctica esportiva.** Amb l'objectiu de la prevenció del sedentarisme i la obesitat infantil, i per la millora de la salut física i l'estat anímic, durant l'any 2015, un total de **295 escoles i 495 entitats (235 de les quals estan homologades)** han participat en la promoció de la pràctica esportiva, tot formant part d'alguna de les activitats organitzades per l'Ajuntament de Barcelona, tant en horari lectiu com fora. Per tant, s'ha augmentat en 2 escoles i també ha augmentat la xifra d'entitats participants (passant de les 468 del 2014 a les 495 del 2015).
- ▶ L'any 2015, han estat **40 els programes de promoció esportiva i de l'activitat física en horari lectiu** entre els infants, organitzats per l'Ajuntament de Barcelona o en col·laboració amb altres agents, amb un total de **64.052** alumnes participants, la qual cosa suposa un **increment del 6.5%** en relació al 2014.



Alumnes participants a les activitats de promoció esportiva en horari lectiu. Evolució 2012-2015

- ▶ Pel que fa als programes esportius **fora de l'horari lectiu**, s'han realitzat un total de **5 programes** d'activitats:
 - *Programa Convivim Esportivament*



- *Pla Aprenem Esportivament*
 - *Plans d'Activació Esportiva*
 - *Plans de Creixement*
- *Pla d'Eines per la Convivència* (adreçat a adolescents);
- Activitats organitzades pel Consell de l'Esport Escolar de Barcelona (CEEB)
- Col·laboració en les vacances d'estiu dels *Campus Olímpia*.

Amb un total de **112.684 participants**, 59.507 nois i 53.177 noies (*). Per tant, respecte als 38.256 participants l'any 2014, ha hagut un **increment del 194,5%** de participació.

- ▶ Des dels Districtes, assenyalen algunes activitats:

L'**Eixample**, fora del l'horari lectiu s'han realitzat

- **Cros Escolar** (Parc Joan Miró) amb una participació de 1.068 infants (de 3 a 12 anys) i 213 (ESO i Batxillerat).
- **Esport al Nadal** (CEM Fort Pienc i IE Joan Miró) amb una participació de 759 infants (de 3 a 12 anys) i 209 infants (de més de 12 anys).

Gràcia,

- Fora de l'horari lectiu s'ha desenvolupat la **Festa de l'Esport Infantil**
- Dins de l'horari lectiu s'ha desenvolupat el programa "**Juga amb Gràcia**"

Horta-Guinardó, s'ha realitzat una activitat d'esport en família, en la que han participat 14 entitats del Districte.

(*) Aquesta dada correspon al nombre d'inscripcions comunicades per les 235 entitats homologades com a organitzadores participants en el Pla d'Esport Escolar de Barcelona Fora d'horari lectiu en el curs 2014-2015.

- ▶ Així mateix, el Pla "**Escola fa esport a la ciutat**", durant el curs 2014-2015 va oferir programes i activitats com ara: *Escala de valors, les Jornades d'Educació i Esport, Bicivisme Barcelona RACC Rally, el Premi Joan Serra, la Laia juga a tennis, o Esports de Pel·lícula*
- ▶ **Subvencions individuals als nois i noies de 6 a 17 anys per a activitats esportives en horari no lectiu**. L'any 2014 es va obrir per primera vegada la convocatòria d'aquestes subvencions, amb l'objectiu d'evitar l'exclusió dels infants de famílies amb dificultats econòmiques per a pagar les quotes corresponents.
Aquestes ajudes econòmiques s'han mantingut al 2015 i **7.601 nois i noies** s'han tornat a beneficiar d'aquestes subvencions.

PROGRAMES DE DESENVOLUPAMENT SOCIOCULTURAL

Objectiu 5. Promoure el desenvolupament sociocultural de l'infant com a procés educatiu a partir de les activitats culturals paraformals i no formals

- ▶ Implementació d'un nou model d'ensenyament artístic
- ▶ Impuls als centres públics de formació musical
- ▶ Mapa dels ensenyaments artístics
- ▶ Projecte "En Residència"
- ▶ ReflexionArt: tutories d'Art
- ▶ Jocs florals i Cors escolars
- ▶ Consell de coordinació pedagògica
- ▶ Programa d'activitats escolars
- ▶ Programes Culturals als IES
- ▶ Consolidació del projecte Escolab
- ▶ Mostra de projectes de Recerca
- ▶ Projecte "El quadern de la cultura"
- ▶ Celebració del XIII Congrés Internacional de Ciutats Educadores a Barcelona, el 2014
- ▶ Espectacles infantils als centres cívics i campanyes a les escoles
- ▶ Actuacions de barri: Carnestoltes, Festa de la Castanyada. Tallers per a infants i famílies. Exposicions a les escoles

Indicadors Significatius

- ▶ Durant el curs 2014-2015 s'han dut a terme **3 programes de desenvolupament sociocultural**: "Tot dansa", "Teatre secundària", "Cicle de cinema", amb la participació de **56 centres** educatius de la ciutat. Cal afegir també l'activitat de les 4 Escoles Municipals de Música (de 5 a 18 anys) i el "Taller de música per nadons" que s'organitzen des de les mateixes, amb col·laboració de 3 escoles bressol municipals. El nombre total **d'alumnes participants** en tots els programes ha estat de **6.369**.

Tot i que el nombre de centres amb un total de **56 centres** ha disminuït (**13 centres** menys que l'any anterior, el nombre total d'alumnes participants (**6.329 alumnes**), gairebé és un **50%** més que l'any 2014 (4.232 alumnes).

- ▶ En el mateix àmbit dels programes de desenvolupament **sociocultural**, en **els Districtes es desenvolupen altres programes**, per tal que els infants puguin desenvolupar tot un seguit de competències educatives aprofitant les oportunitats que ofereix l'entorn. A destacar durant el 2015:
 - **Ciutat Vella**: programa "**Apadrina un equipament**". Projecte coordinat per la Fundació *Tot Raval* amb el suport de *Raval Cultural*, en el marc del Pla d'Educació de Ciutat Vella i el Districte de Ciutat Vella que impulsa la col·laboració entre els grans equipaments culturals i els centres educatius del barri. L'objectiu és desenvolupar projectes dins el currículum

acadèmic al llarg del curs escolar. Han participat 10 centres educatius, entre EBM, Escoles de Primària i de Secundària.

- **Eixample:** programa “**Creart**” al Centre Cívic Fort Pienc i **PAE** al Casal Infantil Urgell.
- **Les Corts:** projecte “**els grans fem contes per als nens i nenes**”, amb 6 escoles participants i el Centre de Dia de Gent Gran.
- **Horta-Guinardó:** programa “**Cinema a la fresca**” i “**Programa Integrason**”

SINTESE LÍNIA ESTRATÈGICA 3

INFÀNCIA I ESTILS DE VIDA

ACCIONS PER ASSOLIRIMENT EDUCATIU

- ▶ S’incrementa el nombre de centres educatius que participen en projectes per a l’èxit educatiu i augmenta molt (un 24.56%) el nombre d’alumnes participants. Així mateix, es confirma la tendència en l’augment del nombre d’aprovat al finalitzar l’Educació Secundària Obligatòria

ACCIONS PER A LA PROMOCIO DE LA SALUT

- ▶ Increment molt significatiu de la participació en els programes relacionats amb la prevenció de la salut adreçats a adolescents. A remarcar la consolidació del programa “Aquí t’escoltem”.
- ▶ S’ha incrementat el nombre d’usuaris atesos al CDIAP

LLEURE SOCIOEDUCATIU

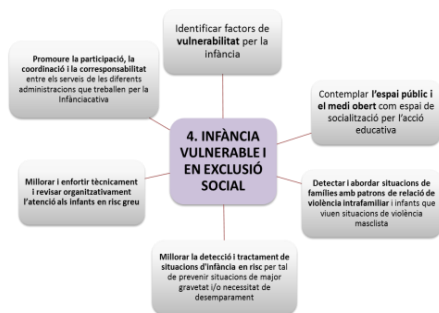
- ▶ Ha augmentat el nombre d’usuaris atesos als centres oberts i continua l’increment del nombre d’aquest tipus d’ equipaments, que ha augmentat en un més.
- ▶ Es manté estable a la franja 12-16 anys el nombre de consultes als serveis d’informació. A destacar les iniciatives adreçades als adolescents des de les activitats programades des dels districtes de la ciutat.
- ▶ S’incrementa molt la participació d’infants en Casals Infantils i Ludoteques, especialment en el recurs de ludoteques.
- ▶ S’ha incrementat el nombre d’infants i joves que han participat en les activitats de la Campanya d’Estiu. Igualment significatiu ha estat l’increment del nombre de beques atorgades (un 42% més en relació al 2014) per a poder accedir a les mateixes

PROMOCIÓ DE L’ESPORT

- ▶ S’ha incrementat la participació als Programes de promoció de l’esport. Especialment significatiu és l’augment de les subvencions individuals als nois i noies de 6 a 17 anys per a activitats esportives en horari no lectiu

DESENVOLUPAMENT SOCIOCULTURAL

- ▶ S’ha incrementat la participació en els programes de desenvolupament sociocultural.



LÍNIA ESTRATÈGICA 4. Infància vulnerable i en exclusió social

MILLORAR LA DETECCIÓ, L'ATENCIÓ, EL SUPORT I EL TRACTAMENT D'AQUELLES SITUACIONS DE MÉS VULNERABILITAT I EXCLUSIÓ SOCIAL DELS INFANTS I ADOLESCENTS I LES SEVES FAMÍLIES

Els objectius d'aquesta línia s'orienten a la identificació de factors de vulnerabilitat, violència i exclusió en la infància promovent mesures d'atenció, prevenció, detecció i tractament per a l'infant i la família.. També a contemplar l'espai públic com a socialitzador per l'acció socioeducativa.

INFÀNCIA EN SITUACIÓ DE VULNERABILITAT

Objectiu 1. Identificar factors de vulnerabilitat per a la infància en famílies amb manca de necessitats bàsiques i en situacions d'exclusió social, promovent mesures d'atenció, prevenció, detecció i tractament per a l'infant i la família a fi de disminuir la situació de vulnerabilitat de l'infant

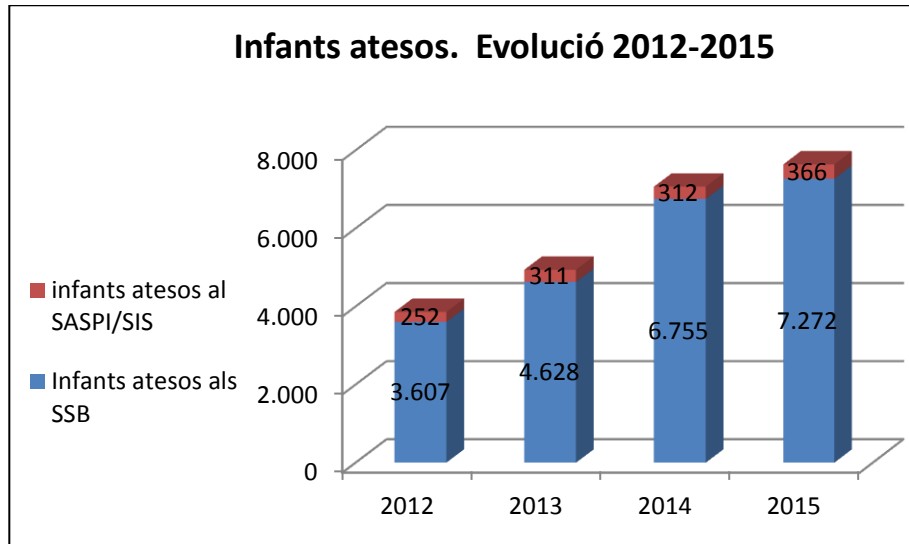
- ▶ Cobertura de necessitats amb ajuts econòmics: material i sortides escolars, lleure socioeducatiu
- ▶ Atenció individual, familiar, en grup i comunitària als CSS
- ▶ Detecció de situacions de manca de cobertura d'alimentació en l'alumnat escolaritzat
- ▶ Mesures de detecció i intervenció d'infants en situació de risc social, fragilitat i nova pobresa en les escoles, centres oberts, casals infantils i ludoteques
- ▶ Projecte d'atenció integral a famílies amb infants a càrrec de 0 a 6 anys, en situació de pobresa i/o risc d'exclusió social
- ▶ Projecte Piadós als Districtes de Ciutat Vella i Nou Barris, on s'atenen famílies amb infants de 0 a 6 anys
- ▶ Servei d'Inserció per a Famílies SISFArom.
- ▶ Programes per famílies sense sostre
- ▶ Habitatge d'inserció amb suport socioeducatiu

Indicadors significatius

En relació a la **prevenció, detecció, atenció i tractament per situacions que suposen vulnerabilitat i exclusió per a infants**, i en particular la d'aquells casos amb **manca de cobertura de les necessitats bàsiques** els indicadors més significatius són els següents:



- ▶ El número d'infants atesos als **Centres de Serveis Socials**, als **Servei d'Inserció per a Famílies SISFArom** (servei d'inserció per famílies rom: gitanes excepte autòctones, que no són d'origen romanès, antic SASPI) i als **Serveis d'Inserció Social**, ha passat entre l'any 2014 i 2015, de 7067 a **7.638 infants atesos**. Això suposa un **increment del 8,1%** més respecte a l'any anterior. S'observa com s'estabilitza a l'alça l'increment de la població atesa.



Infants atesos pels CSS, SISFArom i SIS. Evolució 2012-2015.

Atenció alimentària i cobertura de necessitats bàsiques:

- ▶ **Ajut econòmic extraordinari per a la infància 0-16 des dels CSS.**

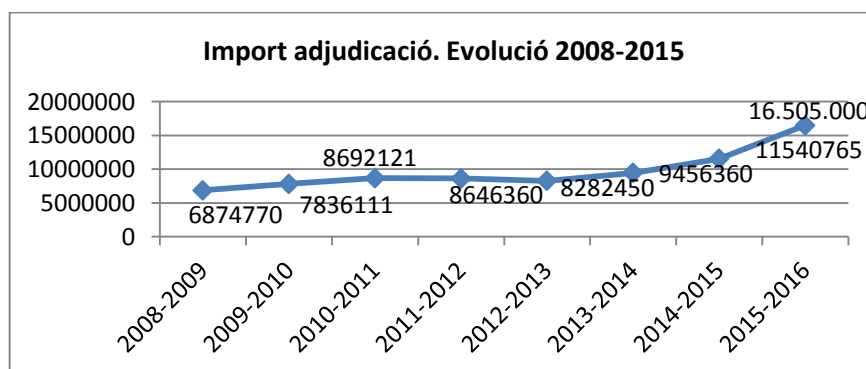
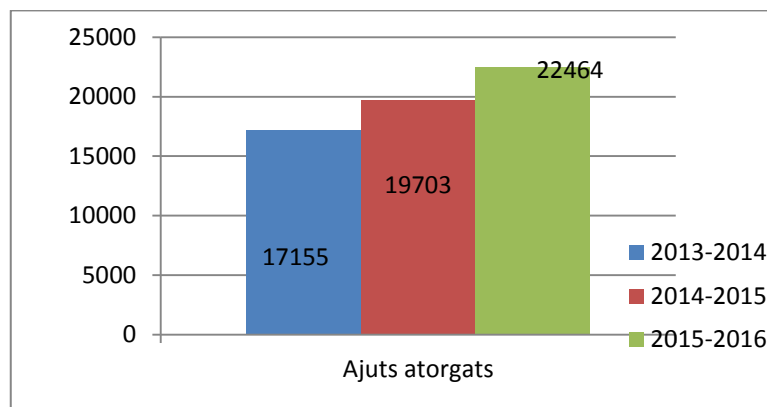
Aquest any per primer cop s'ha atorgat una ajuda específica per a cada infant en situació de vulnerabilitat. L'import ha estat de 100 euros mensuals. S'han donat un **total de 88.141 ajuts per un total de 10.966.373,18€** El nombre de nens i nenes que han estat beneficiaris és de **10.908**.

El districte de Nou barris ha rebut 21.462, que significa quasi la quarta part del total dels ajuts a la ciutat. Sants Montjuic, Sant Martí i Ciutat Vella són barris a on aquesta ajuda també ha estat significativa.

- ▶ **Atenció alimentària per a famílies amb infants menors de 18 anys:**

- **Ajuts individuals de menjadors atorgats pel Consorci d'educació.** Durant el curs 2015-2016, des del Consorci d'Educació s'han atorgat un total de 22.464 ajuts, per un import de 16.505.000€.

Aquests ajuts, tant a nivell de volum com d'import econòmic, presenten una progressió a l'alça en els darrers anys, tal i com es mostra en les següents gràfiques:



Font Consorci d'Educació de Barcelona

D'aquests 16.505.000€, l'Ajuntament de Barcelona ha aportat un total de 13.105.000€ per tal de cobrir les sol·licituds individuals de menjador de les famílies, el que implica un 79,4€ de l'import. És un % lleugerament superior al 2014, en que l'Ajuntament va assumir 8,14M dels 11.540.765€ atorgats (70,5%).

- Dins dels ajuts econòmics a famílies atorgats pels CSS (esmentats a l'apartat anterior) cal assenyalar els **ajuts de menjador escolar**. Durant el 2015 se n'han concedit **1.868 ajuts per un import de 390.486,89€** (2.263 ajuts per un import de 454.342,64€ el 2014) El nombre d'ajuts ha disminuït en relació al 2014, donat que durant aquest any s'han atorgat ajuts extraordinaris per a la infància 0-16.
- **Berenars nutritius** en els Centres Oberts durant l'any 2015 han estat **3.116 berenars** (2.632 el 2014), per un **import de 587.287€** (543.308€ el 2014) . Per tant, tant el nombre de berenars com l'import **han augmentat, en un 18,3% el nombre de berenars nutritius** i un 8,1% en despesa.
- **Ajuts en concepte d'escolarització i d'alimentació a les Escoles Bressol**. Durant el 2015 s'han atorgat un total de **2.643 bonificacions**, un 9% més que l'any 2014, en que es van atorgar (2.424 bonificacions). A nivell de cost, 3.027.806€ han estat per bonificacions d'escolaritat i **1.850.089€ en concepte de bonificació d'alimentació**.
- **Serveis de menjador social per a famílies amb menors**. Entre els menjadors per a persones vulnerables, n'hi ha **3 menjadors que es destinen específicament a famílies amb menors**. El 2015 aquests menjadors han servits un total de **76 àpats al dia**, amb un **increment de 6 àpats/dia** en relació al 2013 i 2014 (en que es serviren 70 àpats diàries per a famílies amb menors).



- ▶ La distribució dels ajuts a nivell territorial, arriba a tots els centres de Serveis Socials i a tots els districtes, però són especialment rellevants en els districtes de Ciutat Vella, Horta-Guinardó, Nou Barris i Sant Martí.
- ▶ D'altra banda, durant el **2015** des dels SSB s'han atorgat altres **Ajuts Econòmics d'Inclusió** en els següent conceptes:

ANY	2013		2014		2015		% Variació 2013-2015	
Concepte	Nº Ajuts	Import	Nº Ajuts	Import	Nº Ajuts	Import	Nº Ajuts	Import
Escolar	5.285	930.996,6€	5.718	905.152,46€	6.054	957.371,06€	14,55%	2,83%
Lleure	1.475	222.479,71€	1.492	210.113,79€	1.706	247.779,23€	15,66%	11,37%

- ▶ **Ajuts econòmics complementaris per a famílies en situació de risc greu i desemparament, des dels EAIA.** Durant el 2015, s'han beneficiat 220 famílies per un import de 99.610€. Els ajuts s'han **incrementant en un 25,7%** (en relació al 2014) i el 27,9% en recursos econòmics als efectes de la crisi econòmica sobre les famílies. Podem dir que ha sigut un increment significatiu però, es molt més rellevant si en relació al 2013 l'increment ha esta de 115% en ajuts i de 102 % en import total dels ajuts.

	2013	2014	2015	Variació 2014-15	Variació 2013-15
Ajuts	102	175	220	25,7%	115%
Recursos econòmics	49.179,00€	77.847,29€	99.610€	27,9%	102%

Atenció integral a famílies amb infants a càrrec de 0 a 6 anys, en situació de pobresa i/o risc d'exclusió social

- ▶ Des d'una vessant de **prevenció, per pal·liar la cronificació de la pobresa infantil**, es crea el 2013 com a recurs municipal en conveni amb Caritas, el **projecte Píadós** específic per a famílies amb infants menors de 6 anys. La previsió era crear 3 centres a la ciutat, assenyalar que durant el setembre del 2015 s'ha obert al Districte de Nou Barris el tercer centre previst (2 Centres a Nou Barris i 1 centre a Ciutat Vella).
Cal subratllar que, durant aquest any, es van atendre un total de **93 infants de 0-6 anys**. **L'augment de casos** respecte l'any anterior **és d'un 17,72% més**. Aquest projecte es focalitza en les famílies amb infants de 0 a 6 anys en situació de pobresa, amb dificultats per tenir cura dels fills i que poden presentar altres necessitats importants no cobertes. El treball amb les famílies s'aborda des dels àmbits socioeducatiu, psicoterapèutic i comunitari per augmentar els factors de protecció i resiliència dels infants; incrementar les competències parentals; i facilitar la vinculació de les famílies amb el seu entorn més proper.

L'ESPAI PÚBLIC I EL MEDI OBERT COM ESPAIS D'ACCIÓ SOCIOEDUCATIVA

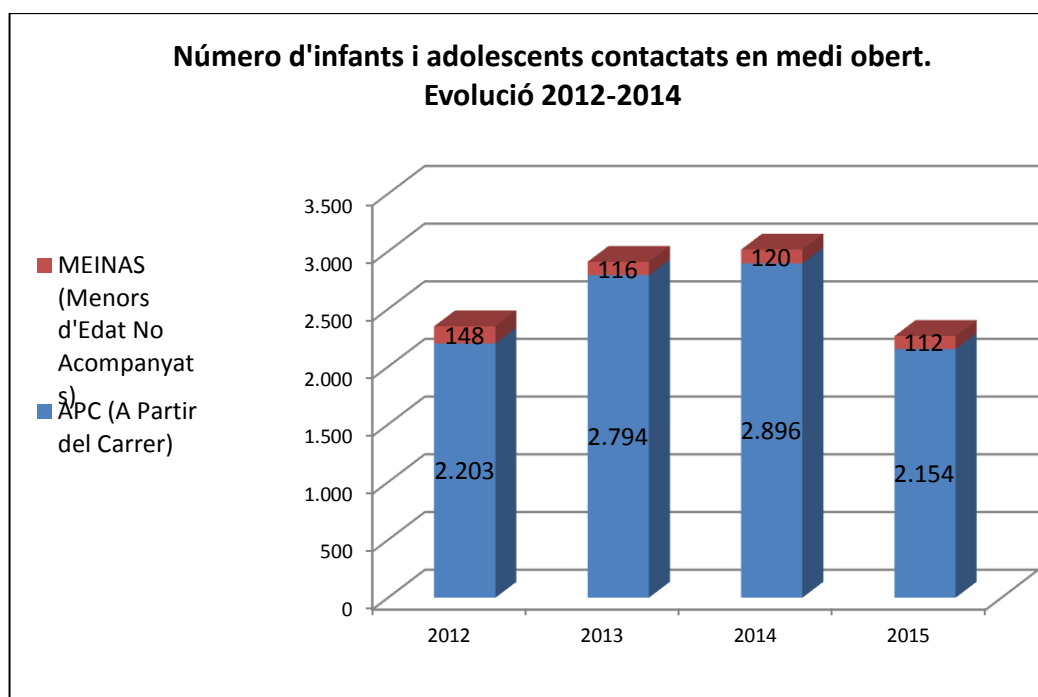
Objectiu 2. Contemplar l'espai públic i el medi obert com espai d'acció socioeducativa per a nois i noies i per abordar la prevenció de conductes de risc i resolució de conflictes

- ▶ Projecte socioeducatiu "A partir del carrer"
- ▶ Servei de Menors no Acompanyats (MENAS)
- ▶ Servei de gestió de conflictes al carrer
- ▶ Programa transversal de ciutat i territori per l'abordatge de conductes violentes en les bandes

Indicadors significatius

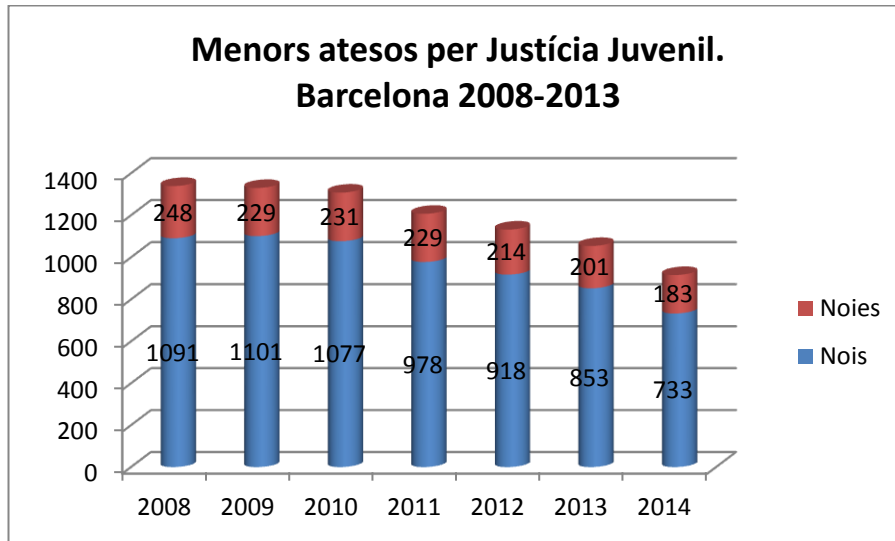
- ▶ Dins les diferents **accions socioeducatives dels serveis d'intervenció a l'espai públic**, el número **d'infants i adolescents detectats ha estat de 2.680**. Això implica una disminució respecte l'any 2014 (3.321 joves i adolescents) del **19.3%**. D'aquests, han estat contactats **2.154**.

D'aquests **adolescents i joves contactats**, estan en **seguiment individualitzat pel servei, 1515** i **presenten problemàtiques socials, 1.383**. Dels quals **764 són menors d'edat** (438 són noies i 326 són nois).





- ▶ D'altra banda, ha disminuït el nombre d'adolescents menors d'edat amb expedient obert a la xarxa de justícia juvenil a Barcelona.



Font: Departament de justícia. Generalitat de Catalunya

El nombre de nois i noies atesos a la jurisdicció juvenil ha anat disminuint els darrers anys. El decreixement ha estat d'un 31.59% per tot el període (- 4,51% anual) essent del -32.81,71% pels nois i del - 26.21% per les noies.

PROGRAMES DE PREVENCIÓ I TRACTAMENT DE LA VIOLÈNCIA MASCLISTA EN L'ENTORN FAMILIAR VERS L'INFANT I L'ADOLESCENT

Objectiu 3. Prevenir, detectar i abordar situacions de famílies amb patrons de relació de violència intrafamiliar i infants que viuen situacions de violència masclista prevenint la cronificació i l'estancament de les situacions

- ▶ Nou model d'intervenció en situacions de violència masclista amb infants i joves
- ▶ Redefinició i reorganització del dispositiu municipal d'atenció específica (SARA)
- ▶ Atenció Grupal
- ▶ Estudi de l'impacte en les dones i infants i els processos de recuperació
- ▶ Inici d'accions a escoles, centres i equipaments de joves per prevenir i detectar.
- ▶ Projecte "Paranys de l'amor"

Indicadors significatius

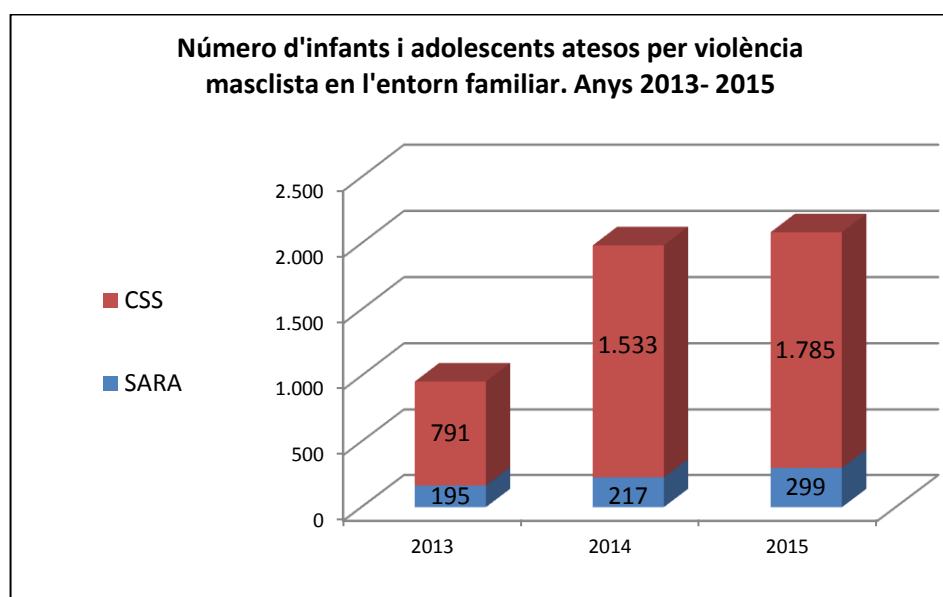
- ▶ **Atenció a infants i adolescents considerats víctimes de violència masclista en el seu entorn familiar.** L'any 2015 s'han atès un total **2.084** infants i adolescents, entre els SSB i el SARA.

Des dels Serveis Socials han estat 1.785 infants i adolescents.

Des del Servei integral d'Atenció, Recuperació i Acollida (SARA), s'han atès 299 directament (amb atenció individualitzada i/o grupal) i 188 atesos indirectament (a través d'una

intervenció directa amb la mare i/o altres persones adultes referents respecte d'aquell infant o adolescent).

L'augment representa un **19%** més respecte a l'any 2014. Aquest augment de casos està relacionat amb la implementació de les normatives per eradicar la violència masclista⁴ i sobretot a partir de la consideració com a situació de risc (art. 102) pels infants que estan presents en aquestes situacions, per part de la Llei dels Drets i les Oportunitats de la Infància i l'Adolescència (LDOIA). Partint d'aquesta consideració de risc, els infants s'han d'atendre des dels Serveis Socials Bàsics per tal de fer una valoració.



- **Prevenió.** A primers de 2015, s'ha posat en marxa la campanya divulgativa, que es va dissenyar l'any passat, per tal de donar a conèixer els serveis **SARA Jove i del SAH Jove**, als i les adolescents de la ciutat de Barcelona.

Així mateix, l'Ajuntament de Barcelona impulsa l'**Acord Ciutadà per una Barcelona lliure de violència vers les dones**. Per mitjà de la signatura d'aquest acord, l'Ajuntament de Barcelona, conjuntament amb les institucions, associacions i persones, es comprometen a col·laborar en l'eradicació de qualsevol forma de violència vers les dones. Aquest acord compromet a contribuir a prevenir la violència masclista, mitjançant accions d'informació, sensibilització i prevenció

A destacar el projecte **Paranys de l'Amor**. És un servei de l'Ajuntament que ofereix tallers de prevenció de les relacions interpersonals abusives per a adolescents i joves amb la finalitat de promoure estratègies educatives, preventives i de sensibilització encaminades a incrementar la conscienciació entorn a la presència de la violència masclista en la quotidianitat. A més, permeten identificar valors, actituds i comportaments que són indicadors d'abús en les relacions afectives i interpersonals entre nois i noies. Aquests tallers s'adrecen als adolescents i joves d'instituts de secundària i altres centres formatius i de lleure de la ciutat de Barcelona.

⁴ Llei 1/2004, de 28 de desembre, de mesures de protecció integral contra la violència de gènere i Llei 5/2008, del 24 d'abril, del dret de les dones a eradicar la violència masclista



També mitjançant la **Xarxa d'Escoles per la Igualtat i la No Discriminació** es desenvolupa un Programa de prevenció de les relacions abusives, la violència masclista i la discriminació per raó de diversitat, dirigida a les comunitats educatives de centres (alumnat i professorat) durant l'etapa d'educació obligatòria.

DETECCIÓ I TRACTAMENT DE SITUACIONS D'INFÀNCIA EN RISC

Objectiu 4. Millorar la detecció i tractament de situacions d'infància en risc per tal de prevenir situacions de major gravetat i/o necessitat de desemparament, en un marc de treball en xarxa i cooperació transversal, basat en les potencialitats de la pròpia família i en el treball en un entorn de proximitat de l'infant

- ▶ Circuit d'atenció d'infància en risc pels SSB
- ▶ Protocol d'atenció a la infància en risc.
- ▶ Formació i capacitat dels professionals dels SSB i SSE
- ▶ Creació d'espais formatius i d'anàlisi compartits entre els professionals dels SSB i SSE
- ▶ RUMI. Marc tècnic referencial per als equips dels SSB i Especialitzats

Indicadors significatius

- ▶ L'any 2015 per tal de millorar la seves intervencions amb infants i famílies s'han plantejat **3.153,5** hores de formació especialitzada amb **265** places ocupades pels professionals dels EAIA.

Els **temes** sobre els que s'ha format als professionals estan relacionats amb:

- Igualtat i no Discriminació
- Avaluació d'impacte en la infància, drets dels infants
- Eines i tècniques amb menors als EAIA-Bcn (aprofundiment)
- Redacció d'informes tècnics en l'àmbit de la família i la infància.
- Eines i tècniques de la teoria de la vinculació.
- Treballar a un EAIA? Què cal saber? Formació inicial acollida EAIA.
- Intervenció amb infants i adolescents i amb mares en situació de VM (2a. ed).
- La vulnerabilitat dels EAIA. Prevenció de les agressions (3a. ed.).
- Pla de constitució i reforç del rol directiu i de lideratge dels EAIA

- ▶ L'any 2015, han estat 4.500 hores de formació especialitzada pels Centres de Serveis Socials, adreçades a 180 professionals. Concretament s'han realitzat dues edicions del curs: **"Intervenció amb infants, adolescents i mares, víctimes de violència masclista"**.
- ▶ Durant l'any 2015, **els professionals dels SSB i els EAIA** han portat a terme un total de **492 sessions de treball conjunt**, per tal de garantir l'atenció social integrada (contínuum) i un millor abordatge en la detecció i la intervenció de les situacions de risc en la infància. Des d'aquests espais es **pretén treballar conjuntament per fer una millor valoració tècnica de les situacions de risc, als SSB, i alhora prevenir de situacions de risc greu.**

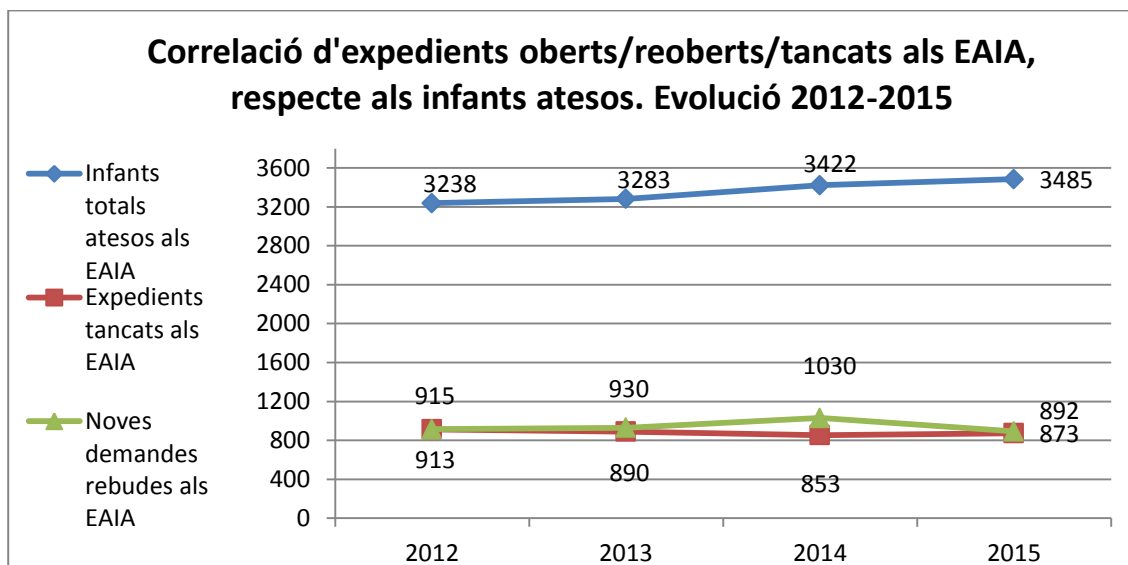
PROTECCIÓ DE LA INFÀNCIA EN RISC GREU I DESEMPARAMENT

Objectiu 5. Millorar, enfortir tècnicament i revisar organitzativament l'atenció als infants en situació de risc greu i de desemparament, prioritzant la protecció de l'infant i potenciant la rehabilitació de les competències parentals i els plans de tractament especialitzats

- ▶ Actualització dels actuals protocols tècnics dels EAIA
- ▶ Formació als professionals sobre la utilització del compromís socioeducatiu
- ▶ Col·laboració en la protocol·lització dels processos d'intervenció dels SSE
- ▶ Posta en marxa dels espais de reflexió ètica
- ▶ Incorporació de tècniques d'intervenció en grup
- ▶ Concertació amb entitats de tractament especialitzades
- ▶ Xarxa pública amb els CSMIJ
- ▶ Projecte tècnic de la funció de l'educador
- ▶ Aplicatiu Informàtic únic (incorporació dels EAIA al sistema informàtic SINIA)
- ▶ Projecte Cases d'Infants: Promoure les places de suport del projecte com a reforç als Plans de Tractament
- ▶ Augment i reforç de l'estructura organitzativa i de coordinació

Indicadors significatius

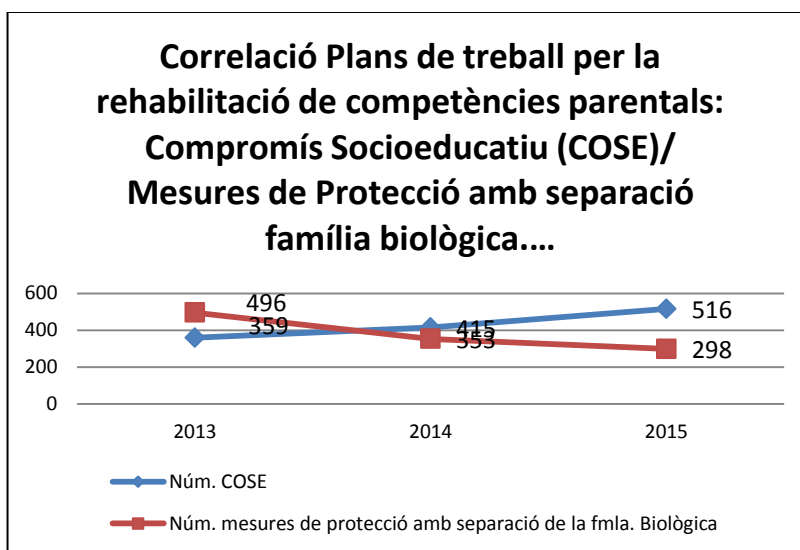
- ▶ Durant el 2015 entre el **Departament d'Infància i Família i el de Planificació i Processos** s'ha endegat un treball de millora sobre els **Processos Clau de Treball en els EAIA**, amb l'objectiu de millorar la qualitat de l'atenció prestada als infants, disminuir la variabilitat en l'atenció a famílies, així com sistematitzar metodològicament els processos d'entrada i anàlisi, exploració diagnòstica, valoració i pronòstic, pla de millora i informe de proposta. Aquest projecte continuarà al llarg del 2016.
- ▶ Pel que fa referència a la **infància amb situació de major risc i desemparament**, el nombre d'infants atesos pels Equips d'Atenció a la Infància i l'Adolescència, durant l'any 2015 ha estat de **3.485 infants i adolescents**. Dels quals, 46,5% eren nenes i el 53,5% eren nens.
- ▶ **Ha disminuït en un 13,3% el número d'expedients oberts** per primera vegada, ja que han passat de 1.030 durant l'any 2014 a **892** l'any 2015.
- ▶ D'altra banda, el **nombre d'expedients d'infants atesos tancats** durant l'any 2015 han estat **873** en comparació als 853 de l'any 2014. Això, significa un lleuger augment del 2,3%.



Font: Departament d'Infància i Família. . Àrea de Drets Socials

Rehabilitació de Competències parentals de les famílies en situació de risc moderat i greu

- ▶ Dins el marc d'actuació que planteja la Llei dels Drets i les Oportunitats 14/2010, es prioritzen aquelles actuacions que potencien la proximitat de l'infant al seu entorn relacional, així com aquelles que treballen sobre els factors de protecció i les potencialitats de les famílies, fent-les participants de l'evolució dels infants al seu càrrec. Des d'aquesta visió de proximitat i amb l'objectiu de rehabilitar les competències parentals de les famílies el **Projecte Cases d'Infants** amb els seus 3 centres ha atès durant l'any 2015, **35 infants**. Això significa una disminució del **25,5%** d'infants atesos respecte a l'any 2014.
- ▶ D'altra banda, durant l'any 2015, **s'han elaborat pels EAIA 516 plans de treball**, per la rehabilitació de les competències parentals amb un **Compromís Socio-educatiu (COSE)**. Això significa, respecte els 415 de l'any 2014, un augment d'un **24.3%** i en relació al 2013, un **augment del 43.7%**.



Font: departament d'Infància i Família. Àrea de Drets Socials

L'any 2015, s'han dut a terme **298 mesures de protecció** per situacions greus, que han comportat la **separació de la família biològica**, això significa, respecte les 353 mesures de l'any 2014, una disminució del **15,6%** i en relació al 2013 una disminució del 39.9%. S'evidencia una **baixada rellevant que coincideix amb l'increment del número de compromisos socioeducatius (COSE) i el treball preventiu des dels EAIA i els SSB.**

SISTEMES DE TREBALL EN XARXA

Objectiu 6. Promoure la participació, la coordinació i la co-responsabilitat entre els serveis de les diferents administracions i institucions que treballen per la infància a cada territori, reforçant els sistemes de treball en xarxa i les taules transversals per coordinar, impulsar i promoure que integrin els agents socials del territori

- ▶ Suport i integració de les Xarxes Territorials d'Infància existents
- ▶ Participació dels districtes en la construcció de les Taules Territorials d'Infància i Adolescència
- ▶ Col·laboració en el desenvolupament del Circuit contra el maltractament infantil
- ▶ Augment dels convenis de col·laboració amb el tercer sector

Indicadors significatius

- ▶ **Xarxes d'infància.** En relació als sistemes de treball en Xarxa i taules creades per impulsar i promoure el treball transversal i la corresponsabilitat de tots els agents socials del territori, cal destacar que durant el 2015, **les xarxes d'infància en funcionament han augmentat en dues de noves:** Xarxa d'infants del barri de Casc Antic i Xarxa Proinfància del Turó de la Peira-Can Peguera, amb la **consolidació de les ja existents.** Per tant, són ja **18 les xarxes d'infància de Barcelona.**

D'aquestes 18 xarxes, **7 corresponen a xarxes generals d'Infància** (XAFIR del districte Ciutat Vella, TIAF del districte de Sants-Montjuïc, EIXAM del districte de l'Eixample, Inter-xarxes del districte d'Horta-Guinardó, Xarxa d'Infància i Adolescència de Sarrià- Sant Gervasi, Xarxa Proinfància -Turo de la Peira/ Can Peguera del districte de Nou Barris i Xarxa Proinfància- La Verneda del districte de Sant Martí) **promogudes des de l'interès pel treball en xarxa dels tècnics dels diferents serveis** dels territori corresponent. Les **11** restants, són xarxes adreçades a la **petita infància de 0-3 anys**, promogudes per la **iniciativa de les pròpies famílies** del territori.

- ▶ **Comissions Socials:** dins dels **Projectes de Coordinació Institucional**, cal destacar el treball que es desenvolupa des dels diferents **Centres de Serveis Socials**, juntament amb els **Centres Educatius**, dins del marc de col·laboració entre el Consorci d'Educació i l'Institut Municipal dels Serveis Socials.

Les Comissions Socials, **són l'instrument que permet un espai de treball conjunt SSB-Centres Educatius** i que té com a **objectiu la prevenció, detecció i l'abordatge dels possibles factors de risc** que poden incidir en els infants, els joves i les seves famílies.

En quant als objectius operatius s'esmenten:

- Informar i valorar possibles situacions de risc en l'alumnat del centre educatiu.
 - Elaborar i posar en funcionament les estratègies i els recursos que són necessaris per a una bona escolarització dels infants i adolescents, amb la coordinació de tots els serveis.
 - Establir un pla de treball individualitzat, tant per a l'infant i l'adolescent, com per a les seves famílies.
- ▶ **Col·laboració amb el tercer sector.** Durant el 2015, els Convenis i subvencions a entitats del tercer Sector per a projectes de treball amb la infància, s'han vist lleugerament incrementats en un **2%**, passant **de 99** l'any 2014 **a 101** el 2015.

SÍNTESI LÍNIA ESTRATÈGICA 4

INFÀNCIA VULNERABLE I EN EXCLUSIÓ SOCIAL	
ACCIONS PER A PREVENIR, DETECTAR I TRACTAR LA VULNERABILITAT EN INFÀNTS I FAMÍLIES	<ul style="list-style-type: none"> ▶ Increment dels infants i adolescents atesos en centres de Serveis Socials ▶ Increment molt significatiu dels ajuts per alimentació atorgats, en el marc de les ajudes a infància del fons 0-16 anys. ▶ Reducció del nombre d'infants atesos en situació de risc
DETECCIÓ EN MEDI OBERT	<ul style="list-style-type: none"> ▶ Disminució dels nombre d'infants i joves detectats dins de les accions socioeducatives a l'espai públic dels serveis municipals
PROGRAMES PREVENCIÓ VIOLENCIA MASCLISTA	<ul style="list-style-type: none"> ▶ Increment de l'atenció dels infants i adolescents considerats víctimes de la violència masclista en l'entorn familiar
DETECCIÓ I TRACTAMENT INFANCIA EN RISC	<ul style="list-style-type: none"> ▶ Continuitat de les accions formatives per a la capacitat dels professionals dels SSB i SSE.
INFANCIA RISC GREU I DESSAMPARAMENT	<ul style="list-style-type: none"> ▶ Consolidació de la implantació dels Compromisos Sòcio-Educatius (COSE) amb les famílies amb infants en risc per part dels EAIA, com instrument de rehabilitació i millora de les seves competències parentals. ▶ Disminució de les mesures de protecció amb separació de la família biològica
TREBALL EN XARXA	<ul style="list-style-type: none"> ▶ Increment i consolidació del sistema de treball en xarxes d'infància als territoris ▶ Increment dels convenis i subvencions amb entitats del tercer sector que treballen en l'àmbit d'infància

5.

VALORACIÓ DEL PLA: ANY 2015

El Pla Municipal per a la Infància 2013-2016 té per objectiu contribuir al benestar material, social i emocional dels nens i nenes de la nostra ciutat. Desenvolupa un ventall de polítiques públiques integrals adreçades a reforçar el protagonisme de la globalitat dels infants de la ciutat, tot incidint en àmbits tan diversos com la família, l'escola, la salut i el lleure. Però sobretot posa èmfasi en l'atenció dels infants que poden estar patint situacions de major vulnerabilitat i risc d'exclusió.

El Pla abasta objectius per a infants de 0 a 16 anys, fent especial èmfasi en el tram 0-12 i està plantejat des de la transversalitat dels diferents àmbits municipals relacionats amb la infància.

En aquest segon informe i després de tres anys d'aplicació del Pla d'Infància, volem **presentar una anàlisi** (producte d'una sessió plenària de contrast realitzada amb tots els operadors del Pla), que va més enllà dels resultats del seguiment del Pla, els quals ja queden recollits en la valoració final de cada línia estratègica, **per tal d'aportar reflexió i elements de treball de futur.**

ELS INFANTS COM A PROTAGONISTES ACTIUS A LA CIUTAT

Des del punt de vista de la participació infantil, cal remarcar **la gran quantitat d'infants que han pogut participar com a ciutadans actius en els diferents esdeveniments que es fan a la ciutat**, com ara el Pregó dels Infants a la Festa de Santa Eulàlia. També, amb l'objectiu de donar a conèixer i capacitar sobre els propis drets i la no discriminació, s'han dut a terme diferents activitats com el Cicle de Cinema, la Xarxa d'escoles per la igualtat i la no discriminació.

Destaquem la consolidació de les entitats que col·laboren en la sensibilització i promoció dels drets dels infants, així com que la informació en matèria de drets i no discriminació ha arribat a molts més infants de la ciutat, a través de les diferents accions i projectes desenvolupats. A excepció d'algunes accions, s'incrementa la participació activa dels infants en la majoria de projectes.

Tot i així i pel que fa a la participació activa dels infants a la comunitat, cal plantejar-se un **canvi de paradigma: "d'infant protagonista a ciutadà actiu i participatiu"** i per tal de poder aconseguir aquest protagonisme, cal avaluar i revisar els diferents serveis i veure si es generen les condicions adequades per tal que l'infant sigui realment protagonista. Caldrà incorporar a aquesta reflexió allò que representa la participació per l'Infant, posant al centre d'aquesta, la seva mirada.

Així mateix, s'apunta la necessitat de considerar **la participació com a mitjà per arribar a d'altres objectius** i per tal de poder incentivar-la, es proposa la importància de **recuperar un tema clau: l'educació en valors**. Com ara el respecte, responsabilitat, esforç i superació, activisme, solidaritats pluralitat, col·laboració...

En aquest sentit, cal avaluar i revisar els diferents serveis per consensuar quines pràctiques professionals calen i com s'organitzen (espai físic, accions, activitats, formació, etc.) per afavorir la participació dels infants. En definitiva, repensar les pràctiques professionals, com han de ser i des d'on, per a que això suposi una transformació.

Pel que fa a sensibilitzar la ciutadania sobre els drets i necessitats dels infants, es veu necessari generar complicitats amb els mitjans de comunicació per posar en valor els “Drets dels Infants” (ex.: una bona pràctica seria que BTV, amb motiu del “Dia Internacional de la Infància”, es fes a partir dels popis infants).

En relació a capacitar els **infants en drets, responsabilitat, igualtat i no discriminació**, es valoren molt positivament les accions i programes que cerquen la co-responsabilitat en la participació, com ara els que es desenvolupen des dels espais de lleure (caus, esplais, casals infantils, ludoteques, centres oberts etc.), com a model a reproduir. Diversificant les accions i programes i anant més enllà de l'àmbit formal que representen els centres educatius (escoles, instituts...). Garantint, però, la participació de tots els infants en les diferents activitats, per a que aquestes siguin equitatives i potenciïn la igualtat d'oportunitats.

A destacar la **necessitat** que des dels programes implementats (segons franges d'edat) es planifiquin amb prou temps, per poder **treballar des de la prevenció**.

Així mateix, s'assenyala l'oportunitat que suposa treballar les interconnexions entre diferents franges d'edat.

Igualment, s'observa que una manera efectiva de promoure la participació és **utilitzar les TIC**, aprofitant les **noves formes de participació activa que poden facilitar**.

En relació a **pensar la ciutat en clau d'infants i de com fer-la accessible**, s'apunta a la necessitat de revisar el concepte d'accessibilitat per ésser un concepte limitant i restrictiu i es proposa parlar d'“adequat” o de **“ciutat adequada” als infants**. El repte és integrar la mirada de l'infant, entendre què és la infància i què vol dir ser infant, i no construir les ciutats des de la perspectiva productiva adulta.

En aquest sentit, s'esmenta a Tonucci, com a teòric que aconsella que **les ciutats estiguin estructurades i dissenyades pensant en els nens i com cal plantejar la ciutat des de i per a les persones, garantint una accessibilitat per tothom**, on es tingui en compte incloure diferents col·lectius, com ara: adolescents, infants i adolescents amb problemes de salut mental, amb discapacitat, etc.

Tot i així es valoren molt positivament l'increment dels Patis escolars oberts, Biblioteques escolars, Camins escolars-espai amic, així com que es tingui una consideració creixent de l'accessibilitat en els dissenys de les diverses activitats programades.

Igualment rellevant és el suport als infants amb discapacitat, destacar que tot i que des de l'Ajuntament de Barcelona s'estan realitzant accions, per tal de facilitar la seva accessibilitat, cal garantir els suports necessaris en les activitats en què participin, amb la idea d'una ciutat inclusiva, que responguin a la normalització i socialització en la vida quotidiana, estenent projectes pilots que han funcionat a tota la ciutat.

INFÀNCIA I RELACIONS FAMILIARS

Cal destacar la diversificació i progressiu augment de **programes i actuacions d'acció educativa o de suport a les competències parentals familiars a tota la ciutat**, des de diferents serveis i equipaments, com ara Ludoteques, Casals Infantils, Centres Oberts, Espais Familiars, Centres educatius, Serveis de Salut, Serveis Socials i, fins i tot, des d'equipaments socioculturals, la qual cosa valorem molt positivament. Entenem que informar, sensibilitzar, formar i orientar als pares i mares sobre els temes que els preocupen és preventiu de disfuncions i facilita la interacció i la creació de xarxes de col·laboració entre famílies.

Volem, a més, posar especial atenció al **nombre important d'accions de suport grupal i de rehabilitació de les competències parentals que s'està fent des dels serveis socials bàsics**, ja sigui per donar suport a famílies en una fase determinada del cicle vital o per treballar habilitats i models amb mares molt joves, amb famílies monoparentals o altres situacions de vulnerabilitat. L'actuació es basa d'una banda, en el treball amb els vincles i les relacions familiars i, de l'altra, en partir sempre de les potencialitats i els recursos propis de la família.

No obstant, **cal considerar l'infant i adolescent com a eix central en el disseny de programes** i accions de suport a les competències parentals, tenint en compte la seva mirada i visió, i **no pensar-les només** en clau de donar resposta a les necessitats dels adults.

Pel que fa al recolzament a l'atenció a la petita infància (0 a 3): **la millor atenció a aquesta franja d'edat suposa la base del desenvolupament de les persones i per tant la millor acció preventiva**. Cal promoure de forma especial els espais familiars orientats a famílies amb infants menors de tres anys, l'ampliació de places en les escoles bressol, i tots aquells programes i iniciatives que suposin una millor atenció a aquesta franja d'edat.

Assenyalar algunes reflexions/idees entorn la franja de petita infància (0-3):

- S'apunta la importància de potenciar el treball amb infants de 0-3 anys, com a moment privilegiat per a la prevenció. En aquest sentit s'assenyalen l'existència d'iniciatives de detecció precoç en algunes Escoles Bressol, que s'haurien de fer extensives a totes i a tota la ciutat.
- Es valora positiu que hi hagi força iniciatives de suport a la criança i la parentalitat 0-3 però en general, si tenim present el nombre de famílies potencials de ser beneficiades, arriben a poca gent. Per això, tot i que les famílies participants són molt actives i estan molt motivades, s'ha de millorar l'abast dels programes i projectes i fer que aquests arribin a més població.
- Es planteja, com a repte i oportunitat per a l'Ajuntament l'abordatge del rol municipal davant les iniciatives d'autoorganització i els diferents espais alternatius d'atenció i educació de 0-3 anys (espais de criança, etc.) i plantejar-se com es posiciona l'ent municipal davant les demandes i propostes.

Posem de manifest que **cal reflexionar sobre el fet que existeixen menys programes i projectes per a les franja d'edat de 4-12 anys**, que no pas en les etapes de 0-3 anys i en l'adolescència. Es comenta la possibilitat de poder analitzar aquesta qüestió per a detectar les necessitats i els interessos dels infants i les famílies en aquesta franja (a través de l'enquesta OMNIBUS, per exemple).

Es constata, que tot i que hi ha alguns **serveis que promouen el temps compartit**, cal augmentar l'oferta i les propostes d'activitats de temps compartit infants i adolescents/ famílies sobretot entre els infants de 4-12 anys.

En relació a la **co-responsabilitat de les cures/parentalitat/ acompanyament a la criança entre homes i dones, ha de ser promoguda tant a nivell públic com privat**, potenciant la parentalitat masculina i la implicació dels homes en la criança. Hi ha projectes innovadors en aquest sentit com el "Canviem-ho", tot i que caldria analitzar com es poden fer créixer, perquè continuen essent molt minoritaris.

Cal assenyalar **els programes o iniciatives per donar assessorament i suport a famílies amb fills/filles adolescents i als adolescents**, per tal d'acompanyar-los en moments de **transició en el cycle vital**. (Espais Joves i el programa "Aquí t'escoltem", i altres com el "Fem salut", projectes d'atenció grupal des dels SSB, ...)

Comentar que des dels centres de serveis socials es dona suport a les famílies en situació de dificultat, no només en relació a les transicions en el seu cycle vital, sinó també pel que fa a les condicionants personals i socials. En aquest sentit es dona un lleuger augment, amb tendència a l'estabilitat, de les famílies ateses als centres (12.730 són famílies amb infants menors de 18 anys).

Un altre eix important a l'hora de millorar la vida dels infants és el fet de comptar amb la família com a capital social per a la cura, l'educació i la vinculació afectiva dels infants, des de la petita infància fins a l'adolescència, marc de les relacions inter-generacionals, essent el temps de dedicació l'element clau que ha de generar un gran pacte per al temps a nivell de ciutat. En aquest sentit, cal remarcar **l'augment d'accions adreçades a donar suport a les famílies per conciliar el temps familiar, laboral i personal, així com també un augment en el nombre de famílies que s'han beneficiat**.

INFÀNCIA I ESTILS DE VIDA

Com a idea clau que emmarca les reflexions al voltant d'aquesta línia, és la **necessitat de posar a l'infant i adolescent al centre, quin és el seu estil de vida, que desitja, quines són les seves necessitats... Actualment la mirada està molt més posada en l'adult**. Per aquesta raó, es considera bàsica la participació dels infants i els adolescents a l'hora de pensar i, si cal, repensar els serveis i programes actualment existents.

En relació **als programes de suport a l'alumnat**, destacar l' "**Èxit-1**" i el "**Suport a l'estiu, èxit al setembre**", que han crescut en participació, tant pel que fa al nombre de centres educatius, com als alumnes participants. Per tant, **cal posar en valor aquestes pràctiques en l'àmbit de l'assoliment educatiu**. Com a proposta, es planteja identificar bones pràctiques a d'altres municipis, per tal de compartir-les i expandir-les, si cal.

Pel que fa a la **prevenció i promoció de la salut** destacar **l'increment molt significatiu de la participació** en els programes d'educació de la salut i prevenció d'hàbits poc saludables que s'han dut a terme des dels centres escolars, (com ara el programa "Fem Salut", PASE.bcn, Canvis...), i programes preventius d'educació afectiu-sexual i de prevenció de les relacions sexuals no protegides (Parlem-ne! No et tallis...) adreçats a població adolescent. En aquest sentit, assenyalar la consolidació del

programa “Aquí t’escoltem” que té com a objectiu proporcionar eines i recursos per enfortir les habilitats personals i socials, així com fomentar el creixement personal dels adolescents. Aquest servei ofereix tant activitats grupals, tallers i espais de reflexió, servei d’atenció, com assessorament i orientació individual. Tot i que com a servei, es considera molt significatiu i rellevant, caldria incidir més sobre la seva difusió i garantir que el seu abast fos més gran.

Destacar també **l’augment del nombre d’usuaris atesos des dels CDIAP’s municipals** i per tant la millora en la detecció precoç de problemes en el desenvolupament d’infants.

No obstant, cal incidir més en la posada en marxa de programes i serveis de suport a les problemàtiques de salut mental en infants i adolescents. Potenciar l’escolta, l’orientació i el suport en **situacions emocionals i estat d’ànim dels infants i adolescents**, així com la detecció de trastorns de salut mental, **continua sent un repte en el que cal treballar més en profunditat.** La situació de vulnerabilitat en la que s’han trobat moltes famílies amb infants ha repercutit, com no podia ser d’una altra manera, en l’augment de problemes de salut mental infanto-juvenil, especialment en temes relacionats amb l’estat d’ànim. Caldria donar sortida a accions referides al suport familiar i plantejar des dels diferents serveis per a la infància, la detecció de problemes emocionals o de salut mental, com ara: distorsions de la imatge corporal, trastorns d’alimentació, problemes d’aprenentatge, ansietat, depressió i trastorns de conducta.

El lleure socioeducatiu ha estat promogut des de diferents serveis i espais. Cal destacar la participació d’infants i adolescents als Casals Infantils, Ludoteques, Centres Oberts i activitats socioculturals. La **pluralitat de contextos de desenvolupament socioeducatiu** es veu també plasmat en l’ús de Patis Oberts fora de l’horari lectiu i dels Camins Escolars significatius com a espais de relació que promouen la socialització i el desenvolupament educatiu, l’autonomia i l’apoderament dels infants.

Es posa en valor la **diversitat d’iniciatives de lleure** i desenvolupament sociocultural adreçades als adolescents **des dels Districtes**. En general, es constata un increment significatiu en la participació dels diversos programes i accions desenvolupades, tot i que es valora que caldria més coordinació entre serveis i un coneixement més global de tot el que s’ofereix a la ciutat, pel que fa a les activitats de tot l’any, ofertes dels diferents equipaments, serveis... Igualment es posa de manifest la manca d’oferta específica per la franja de 10-12 anys.

D’altra banda, a destacar també, **l’increment de beques** (un 42% més en relació al 2014) i d’ajuts econòmics atorgats per les **activitats de la campanya d’estiu** i mereix una especial menció l’esforç per incrementar els monitors de suport, per afavorir la participació dels infants amb discapacitat a les activitats municipals.

Cal remarcar, també, la **gran participació en les activitats de promoció de la pràctica esportiva** que s’han dut a terme des dels centres escolars i altres entitats col·laboradores, **tant dins com fora de l’horari lectiu.** Especialment significatiu és l’augment de les subvencions individuals als nois i noies de 6 a 17 anys per a activitats esportives en horari no lectiu.

Finalment, assenyalar que s’ha incrementat, també, la participació en els programes de desenvolupament sociocultural.

INFÀNCIA VULNERABLE I EN EXCLUSIÓ SOCIAL

L'infant ha de ser considerat **en tota la seva globalitat**. D'una banda les seves fortaleses i capacitats i de l'altra prioritant l'atenció integral a les seves necessitats. Per tant, **cal donar una resposta integral considerant el conjunt de necessitats de l'infant pel seu desenvolupament biològic, psicològic i social**. Necessitats bàsiques com ara d'alimentació, roba, higiene, salut i condicions d'habitat (espai i energètiques) i convivència familiar, però també necessitats educatives i relacionals com el joc, el lleure, la participació en activitats extraescolars o l'activitat física i l'esport entre d'altres.

Des de fa uns anys, per la situació de **crisi** que ens trobem i com a conseqüència de l'empitjorament de les condicions de vida de moltes famílies de Barcelona, molt especialment aquelles amb infants al seu càrrec, **l'atenció integral a les necessitats de la infància en sentit ampli, i molt especialment la més vulnerable**, ha de ser prioritària. Així l'any 2015, 7.638 infants i 12.730 famílies amb infants menors de 18 anys, han estat atesos des dels Serveis Socials Bàsics donant resposta entre d'altres, a aquestes necessitats. Tot i l'augment respecte l'any anterior, s'observa com s'estabilitza a l'alça l'increment de la població atesa. Podríem parlar no tant d'infància vulnerable, sinó d'infància vulnerada si tenim en compte que l'efecte més important que ha tingut l'actual crisi ha estat sobre els infants, convertint-los en vulnerables.

Per donar resposta a aquestes necessitats bàsiques des de **l'Ajuntament de Barcelona, s'han fet molts esforços econòmics especialment en l'atenció a l'alimentació i la cobertura d'altres necessitats** que també es consideren bàsiques des del punt de vista del desenvolupament de l'infant (com llibres, material escolar, lleure,...). L'any 2015 la partida econòmica destinada a alimentació (ajuts de menjador escolar, berenars nutritius) ha estat la més important mai donada per aquest concepte. A destacar, en aquest sentit, l'ajut econòmic extraordinari (100€ mensuals per nen) per a la infància de 0-16 des dels SSB.

No obstant això, pel que fa als ajuts econòmics, caldria tenir una visió més general i integral dels ajuts adreçats a les famílies. Es planteja valorar la possibilitat de crear una renda mínima, a la qual les famílies més vulnerables poguessin accedir, per tal de donar cobertura a les seves necessitats bàsiques, des de la seva autonomia i autogestió, més que les ajudes parcials actuals. En aquest sentit, es tracta d'un canvi de paradigma.

Igualment, **cal facilitar els procediments per accedir als ajuts** per garantir l'accés de la població en general i la vulnerable en particular (no menystenir el temps de la gent).

Així mateix, també s'assenyala que **cal fer l'esforç, més enllà de les dades quantitatives, d'intentar donar visibilitat a l'acompanyament a les famílies que s'està donant des dels SSB i altres serveis**, més enllà del suport econòmic, que òbviament és important. Incorporant totes les accions i actuacions de la **intervenció grupal i comunitària**, com a espais rellevants on es pot facilitar què passin coses, sorgeixin iniciatives, es teixeixin acords i col·laboracions, etc.

D'altra banda, i per tal de **potenciar l'equitat en tota la infància**, i en la línia de donar resposta a més de les necessitats bàsiques, a aquelles que tenen a veure amb l'àmbit del lleure, la pràctica esportiva, les necessitats educatives..., es posa de manifest la necessitat que les **activitats programades des dels diferents serveis i equipaments siguin per a tothom**, evitant la segregació dels infants i adolescents. Remarcant en relació aquest fet, que des dels diferents recursos, s'intenta garantir places per a infants

procedents tant dels SSB, EAIA com a infants i adolescents que no són usuaris d'aquests serveis. Igualment s'assenyala la **necessitat del perfil de monitor més polivalent i format**, per atendre també les diferents situacions de la diversitat en la infància.

Abordar la prevenció, detecció i tractament de la violència masclista en parelles adolescents, era un dels reptes assenyalats a l'informe de seguiment de l'any anterior. En aquest sentit, es posa en valor els serveis SARA Jove i del SAH Jove, als i les adolescents de la ciutat de Barcelona. Així mateix, l'Ajuntament de Barcelona impulsa l'Acord Ciutadà per una Barcelona lliure de violència vers les dones. Per mitjà de la signatura d'aquest acord, l'Ajuntament de Barcelona, conjuntament amb les institucions, associacions i persones, es comprometen a col·laborar en l'eradicació de qualsevol forma de violència vers les dones. Aquest acord compromet a contribuir a prevenir la violència masclista, mitjançant accions d'informació, sensibilització i prevenció.

En la mateixa línia **es constaten altres formes de violència**, com ara la que es dona **entre iguals, bulling o assetjament escolar**; cal avaluar les causes, plantejar accions formatives dirigides a professors, alumnes i pares, per a la prevenció i per tal de promoure la detecció d'aquestes situacions i poder plantejar accions per afrontar la problemàtica, ja sigui des dels centres educatius com des d'altres àmbits.

Pel que fa als sistemes de **treball en xarxa**, es valora la necessitat de **consolidar i estendre el model de treball**, per tal de garantir la millor atenció a la infància en els diferents territoris de la ciutat. Tot i l'increment i consolidació d'aquest sistema de treball cal, però, el reconeixement d'aquesta metodologia de treball, donant suport als lideratges, així com garantir que l'estructura organitzativa ho permeti, entenent que sovint els resultats són a llarg termini. Ajudaria en aquest sentit, visualitzar la dimensió de la feina endegada de les que ja estant funcionant a la ciutat.

Igualment cal **continuar i millorar les Comissions Socials entre els Serveis Socials i les Escoles**.

Com a conclusió:

Més enllà del repte que suposa el procediment de recollida de les dades i d'una primera lectura quantitativa dels resultats, **l'informe actual de seguiment del Pla d'Infància 2015** ens dóna una **visió global i una valoració qualitativa de totes les accions** que s'estan portant a terme per la **infància a la nostre ciutat**.

Remarcar la **necessitat de posar a l'infant en el centre de les polítiques públiques, del disseny dels serveis, recursos i programació de les diverses accions, incorporant** els seu punt de vista, **la seva mirada i les seves necessitats**, per tal de fer-los realment protagonistes i no incorporar només el punt de vista de l'adult en el disseny de les intervencions.

Assenyalar que seria **interessant comptar amb més dades segregades per franges d'edat**: de participació, d'atenció, etc. Així com, que **cal fer esforços per disposar de dades segregades per sexe**, per tal de poder mesurar la magnitud de les diferències i desigualtats.

Finalment, tenir present el repte que suposa **l'avaluació dels programes** i accions que es desenvolupen, per tal de **conèixer quin es l'impacte real de les nostres actuacions**.

6.

ANNEXOS

ANNEX 1. ESTRUCTURA ORGANITZATIVA DEL SEGUIMENT I AVALUACIÓ DEL PLA

▶ **Grup Motor:**

- Departament d'Infància i Família
- Departament de Gestió de Sistemes d'Informació
- Departament de Planificació i Processos
- Departament de Recerca i Coneixement
- Institut de Serveis Socials

▶ **Taula tècnica transversal de l'AQVIE.** Formada per:

- Departament d'Infància i Família
- Departament de Planificació i Processos
- Direcció del Programa d'Adolescència i Joventut
- Departament d'Atenció a Persones Vulnerables
- Direcció del Programa temps i Qualitat de Vida
- Direcció del Programa de Dona
- Direcció del Programa de Drets Civils
- Direcció del Programa de Salut
- Institut Barcelona Esports
- Institut de Persones amb Discapacitat
- Institut de Serveis Socials
- Consorci d'Educació de Barcelona
- Consorci de Biblioteques de Barcelona
- Departament d'Espai Públic
- Institut Municipal d'Educació de Barcelona

▶ **Territorial de Districtes.** Formada per:

- Ciutat Vella
- Eixample
- Sants-Montjuïc
- Les Corts
- Sarrià-Sant Gervasi
- Gràcia
- Horta-Guinardó
- Nou Barris
- Sant Andreu
- Sant Martí