

Memòria i informe de gestió 2021

Consorci de Serveis Socials de Barcelona

Índex

1.	Presentació.....	5
2.	El Consorci de Serveis Socials de Barcelona.....	6
2.1.	Missió, visió i valors.....	6
2.1.1	Missió.....	6
2.1.2	Visió.....	6
2.1.3	Valors.....	6
2.2	Governança.....	7
2.2.1	Consell de Govern.....	7
2.2.2	Comissió Mixta.....	9
2.2.3	Pla Director 2017-2021.....	10
3.	Els serveis d'atenció a les persones.....	12
3.1	Activitat 2021.....	13
3.2	Atenció a la infància i a l'adolescència.....	15
3.2.1	Població Atesa.....	16
3.2.2	Centres.....	16
3.2.3	Gestió i Seguiment de Centres.....	19
3.2.4	Projectes.....	23
3.2.5	Coordinació institucional i comunitària.....	24
3.3	Atenció a joves en situació de vulnerabilitat.....	28
3.3.1	Població Atesa.....	29
3.3.2	Recursos.....	30
3.3.3	Seguiment Socioeducatiu.....	32
3.3.4	Gestió i seguiment dels recursos.....	34
3.3.5	Projectes.....	36
3.3.6	Coordinació i participació institucional i cívica.....	36
3.4	Atenció a les persones amb discapacitat.....	38
3.4.1	Població Atesa.....	39
3.4.2	Centres.....	40
3.4.3	Gestió i seguiment de centres.....	47

3.4.4 Gestió del coneixement	50
3.4.5 Coordinació institucional i cívica.....	50
3.5 Atenció a les dones que han patit violència masclista i a les seves famílies	52
3.5.1 Població Atesa.....	53
3.5.2 Recursos residencials	54
3.5.3 Gestió i seguiment dels recursos residencials	55
3.5.4 Projectes	56
3.5.5 Coordinacions institucionals i cíviques	57
3.6 Atenció a la gent gran, a la dependència i a la promoció de l'autonomia personal	59
3.6.1. Gestió de sol·licituds de reconeixement del grau de dependència de les persones	60
3.6.2. Gestió i resolució dels programes individuals d'atenció (PIA)	62
3.6.3 Col·laboració amb recursos d'atenció residencial i centres de dia per a gent gran	64
3.6.4 Atenció ciutadana i a professionals	67
3.6.5 Coordinació continuada amb professionals que gestionen expedients de dependència i atenció a les persones	69
3.6.6 Coordinació Institucional	70
3.7 Atenció a les persones amb drogodependència	72
3.7.1 Població Atesa.....	73
3.7.2 Centres.....	73
4. Assessoria jurídica	74
4.1 Tramitació de documentació d'infants, adolescents i joves	75
4.1.1 Documentació d'infants i adolescents tutelats i tutelades.....	76
4.1.2 Documentació de joves majors de 18.....	79
4.1.3 Coordinació institucional	83
4.2 Activitat de l'Assessoria Jurídica	83
4.2.1 Contractació i provisions de places.....	83
4.2.2 Expedients informatius	84
4.2.3 Transparència.....	84
4.2.4 Assessorament.....	84
4.2.5 Coordinació institucional	85
5. Gabinet de gerència.....	86
5.1 Àmbits	87
5.2 Respostes al Síndic de Greuges	88

6. Administració, recursos humans i gestió econòmica	89
6.1 Administració	90
6.2 RRHH	91
6.2.1 Gestió del personal	91
6.2.2 Convenis de pràctiques professionals.....	94
6.2.3 Activitat formativa	95
6.3 Gestió econòmica	101
7. Reptes de futur	103

1. Presentació

El Consorci de Serveis Socials de Barcelona ha seguit avançant en el desenvolupament del seu paper clau en la prestació de serveis socials a la ciutat de Barcelona, en el context del Sistema de Serveis Socials.

Aquest 2021 s'han seguit desenvolupant actuacions derivades de l'afectació de l'emergència sanitària per Covid-19 iniciada l'any anterior i s'ha potenciat i millorat la capacitat de resposta dels equips de treball en relació a l'acompanyament i suport al funcionament dels serveis i equipaments dels quals n'és responsable.

També ha estat un any de finalització d'una etapa de quatre anys del Pla Director, i per això cal treballar en el disseny del proper Pla.

A nivell extern, s'han seguit consolidant les coordinacions amb altres administracions que generen una millor operativa quotidiana en l'acompanyament de les persones.

Més de 3.000 places residencials, que han implicat acompanyar la trajectòria vital de més de 4.000 persones; 50.000 persones ateses o acompanyades en relació a la seva situació de dependència; formacions; coordinacions; són el motor i centre de les més de 200 persones que treballem al Consorci.

L'equip de més de 200 persones que hem treballat al Consorci durant aquest període, volem continuar treballant per la millora de la qualitat dels recursos i serveis que gestionem i s'ofereixen a la ciutadania de Barcelona.

Àngels Canals
Gerent del Consorci de Serveis Socials de Barcelona

2. El Consorci de Serveis Socials de Barcelona

La Carta Municipal de Barcelona, aprovada per la Llei 22/1998, de 30 de desembre, crea a l'article 61, el Consorci de Serveis Socials de Barcelona i el defineix com un ens associatiu entre la Generalitat de Catalunya i l'Ajuntament de Barcelona.

El Consorci de Serveis Socials té personalitat jurídica pròpia i independent de les administracions consorciades, així com capacitat de ser titular de drets i obligacions dins els límits establerts per l'ordenament jurídic. Es regeix per uns estatuts propis i per l'esmentada Carta Municipal.

A continuació es presenten la missió, visió i valors del Consorci, així com els seus òrgans de governança.

2.1. Missió, visió i valors

2.1.1 Missió

Contribuir a desenvolupar i impulsar una xarxa de serveis socials i programes d'atenció especialitzada de qualitat per a totes les persones i, en especial, d'aquelles en situació de vulnerabilitat i risc d'exclusió social a Barcelona, mitjançant la seva planificació, gestió, seguiment i avaluació, tot partint d'un model de base comunitària i en compliment dels encàrrecs de les administracions consorciades.

2.1.2 Visió

Que el Consorci esdevingui el referent en l'àmbit dels serveis socials especialitzats a la ciutat de Barcelona, sent una administració propera, àgil, innovadora i que tingui l'ètica, les bones pràctiques i l'equitat com a principis bàsics de la seva actuació.

2.1.3 Valors

Autonomia Per tal d'apoderar les persones en la presa de decisions i en l'adquisició de capacitats i competències per a superar les situacions de dificultat i/o vulnerabilitat en que es troben i portar a terme el seu projecte de vida.

Equitat Per tal de respectar el principi segons el qual totes les persones som subjectes de dret, tot facilitant la igualtat d'oportunitats entre la ciutadania, respectant les seves diferències i, molt especialment, combatent la discriminació per raó de gènere.

- Respecte** Per tal de tenir en compte i posar en valor les circumstàncies, creences i opinions de les persones usuàries, dels equips professionals i de les diverses organitzacions.
- Flexibilitat** Per tal d'adaptar-nos en cada moment a les necessitats de les persones, a la complexitat de les situacions i a les diferents realitats socials canviants de la ciutat de Barcelona.
- Cooperació** Per tal de garantir les relacions horitzontals i el treball en xarxa, basades en la solidaritat i la col·laboració mútua, entre persones, serveis i entitats.
- Participació** Per tal d'implicar (i fer que es sentin partícips) les persones en la presa de decisions sobre les polítiques socials, els recursos i els serveis de la ciutat de Barcelona.
- Competència** Per tal de promoure l'excel·lència dels equips professionals i dels serveis socials mitjançant processos d'aprenentatge, millora contínua, avaluació i innovació (des de la reflexió ètica).
- Sostenibilitat** Per tal de fomentar les millors condicions de vida de la ciutadania i la cohesió social a través d'actuacions eficaces i eficients, i que es puguin mantenir en el temps mentre siguin necessàries.
- Transparència** Per tal d'acomplir amb el dret dels i les ciutadanes a l'accés a la informació i amb el deure de l'Administració al rendiment de comptes sobre el seu funcionament, promovent el comportament responsable del Consorci.

2.2 Governança

2.2.1 Consell de Govern

D'acord amb l'article 10 del decret 113/2006 de 25 d'abril de constitució del Consorci de Serveis Socials de Barcelona, el Consell de Govern és part de l'estructura del mateix com a òrgan superior del Consorci.

Es compon de la persona titular de la Presidència, que correspon a la persona al càrrec de la Conselleria del Departament de Drets Socials de la Generalitat de Catalunya; la persona titular de la Vicepresidència, que correspon a la persona que ostenta el càrrec de tinència d'alcaldia de l'Àrea de Drets Socials de l'Ajuntament de Barcelona; 5 vocals en representació de la Generalitat de Catalunya; i 3 en representació de l'Ajuntament de Barcelona. Els vocals són nomenats lliurement.

Aquest 2021 la composició del Consell de Govern, fins a data 26 de maig de 2021, data en la que es constitueix el nou Departament de Drets Socials de la Generalitat de Catalunya, ha estat la següent¹:

¹ A finals de l'any 2020, el Departament de Treball, Afers Socials i Famílies decreta una reestructuració del Departament, fet que va comportar canvis en les persones membres del Consell de Govern del CSSBcn (DECRET 229/2018, de 23 d'octubre, de reestructuració del Departament de Treball, Afers Socials i Famílies i DECRET 234/2019, de 12 de novembre, de reestructuració del Departament de Treball, Afers Socials i Famílies).

Presidència

Hble. Sr. Chakir el Homrani Lesfar Conseller/a de Treball, Afers Socials i Famílies

Vicepresidència

Ima. Sra. Laura Pérez Castaño Quarta Tinenta d'Alcaldia de Drets Socials, Justícia Global, Feminismes i LGTBI de l'Ajuntament de Barcelona

Vocals

Sr. Oriol Amorós i March Secretari General del Departament de Treball, Afers Socials i Famílies (Generalitat de Catalunya)

Sra. Marta Cassany Virgili Secretària d'Afers Socials i Famílies del Departament de Treball, Afers Socials i Famílies (Generalitat de Catalunya)

Sra. Mireia Vall Urbea Secretària d'Igualtat, Migracions i Ciutadania del Departament de Treball, Afers Socials i Famílies (Generalitat de Catalunya)

Sra. Meritxell Benedí i Altés Directora General de Serveis Socials del Departament de Treball, Afers Socials i Famílies (Generalitat de Catalunya)

Sra. Georgina Oliva Peña Secretària d'Infància, Adolescència i Joventut del Departament de Treball, Afers Socials i Famílies (Generalitat de Catalunya)

Sr. Ricard Fernández Ontiveros Gerent de l'Àrea de Drets Socials, Justícia Global, Feminismes i LGTBI (Ajuntament de Barcelona)

Sra. Laia Claverol Torres Gerenta de l'Institut Municipal de Serveis Socials (Ajuntament de Barcelona)

Sra. Sònia Fuertes Ledesma Comissionada d'Acció Social (Ajuntament de Barcelona)

Amb veu i sense vot

Sra. Maria Eva Beas Cruz Secretària del Consell de Govern. Responsable de Normativa i Assessorament Jurídic (Generalitat de Catalunya).

Sr. Joan Uribe i Vilarrodona Gerent del Consorci de Serveis Socials de Barcelona.

En data 20 de maig de 2021, arran una reestructuració en l'organigrama de l'Àrea de Drets Socials, Justícia Global, Feminismes i LGTBI, l'Ajuntament de Barcelona emet decret de nomenament com a membres del Consell de Govern del CSSBcn de la Sra. Laia Claverol i Torres com a gerenta de l'Àrea de Drets Socials, Justícia Global, Feminismes i LGTBI i a la Sra. Lúdia Garcia Chicano com a gerenta de l'Institut Municipal de Serveis Socials.

En data 16 de juny de 2021 el Departament de Drets Socials de la Generalitat de Catalunya emet resolució dels nomenaments dels i les noves membres del Consell de Govern per part de la Generalitat. Quedant la següent composició:

Presidència

Hble. Sra. Violant Cervera Gòdia Consellera del Departament de Drets Socials (Generalitat de Catalunya)

Vicepresidència

Ima. Sra. Laura Pérez Castaño Quarta Tinenta d'Alcaldia de Drets Socials, Justícia Global, Feminismes i LGTBI (Ajuntament de Barcelona)

Vocals

Sra. Maria Dolors Rusinès i Bonet Secretària General del Departament de Drets Socials (Generalitat de Catalunya).

Sra. Anna Figueras i Ibañez Secretària d'Afers Socials i Famílies del Departament de Drets Socials (Generalitat de Catalunya).

Sr. Jordi Miquel Sendra Vellvé Director General de Prestacions Socials del Departament de Drets Socials (Generalitat de Catalunya)

Sr. Josep Maria Forné i Febré Director General de Serveis Socials del Departament de Drets Socials (Generalitat de Catalunya)

Sr. Alexis Serra i Rovira Secretari d'Infància, Adolescència i Joventut del Departament de Drets Socials (Generalitat de Catalunya)

Sr. Laia Claverol Torres Gerenta de l'Àrea de Drets Socials, Justícia Global, Feminismes i LGTBI (Ajuntament de Barcelona)

Sra. Lúdia Garcia Chicano Gerenta de l'Institut Municipal de Serveis Socials (Ajuntament de Barcelona)

Sra. Sònia Fuertes Ledesma Comissionada d'Acció Social (Ajuntament de Barcelona)

Amb veu i sense vot

Sra. Maria Eva Beas Cruz Secretària del Consell de Govern. Responsable de Normativa i Assessorament Jurídic (Generalitat de Catalunya)

Sr. Joan Uribe i Vilarrodona Gerent del Consorci de Serveis Socials de Barcelona

En les sessions del Consell de Govern s'aproven els pressupostos previstos per a cada exercici, les liquidacions pressupostàries, els comptes anuals i s'encomanen al Consorci tasques concretes del seu àmbit competencial. En aquestes sessions també es fa seguiment de les principals tasques encomanades al Consorci.

Aquest 2021 s'han dut a terme 5 reunions del Consell de Govern del CSSBcn.

2.2.2 Comissió Mixta

El Decret de constitució del Consorci preveu en la disposició transitòria, la creació d'una Comissió Mixta de traspasos per a determinar els criteris de prioritat, terminis i procediments per a l'assumpció progressiva de les funcions del Consorci, i els traspasos de serveis i mitjans personals i econòmics corresponents.

Aquesta comissió està formada per representants del Departament de Drets Socials (abans de Departament de Treball, Afers Socials i Famílies) de la Generalitat de Catalunya i per representants de l'Àrea de Drets Socials, Justícia Global, Feminismes i LGTBI de l'Ajuntament de Barcelona.

En les sessions de la Comissió Mixta s'avalua i s'acorden els traspassos per part de les Administracions consorciades cap al CSSBcn. Aquests posteriorment són validats pel Consell de Govern.

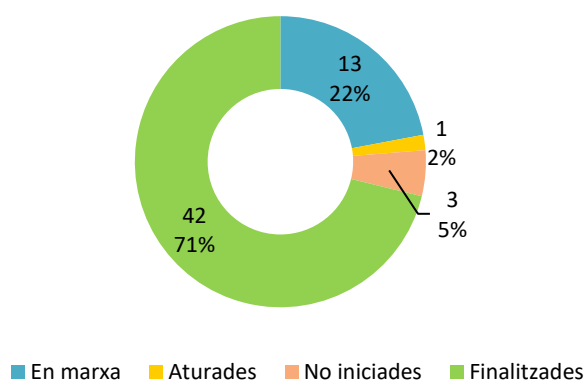
Aquesta Comissió Mixta no s'ha reunit des d'abril de 2019. Les persones membres d'aquesta comissió ho són per raó de càrrec i els nomenaments no són nominals, però des de la darrera sessió hi ha hagut reestructuracions en els organigrames d'ambdues administracions. Cal que el Consell de Govern revisi la composició de la Comissió Mixta i d'acord amb aquestes modificacions i torni a nomenar alguna de les vocalies. És per aquest motiu que no es farà constar la composició actual ja que està pendent de la revisió.

2.2.3 Pla Director 2017-2021

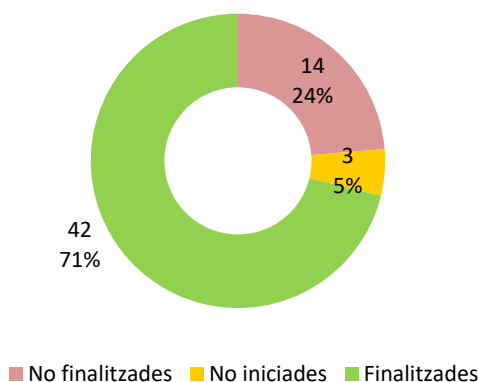
A l'inici de l'any 2021, a partir dels objectius establerts al Pla Director 2017-2021, s'havien previst un total de 59 accions a dur a terme.

En finalitzar l'any 2021 l'estat de les **59 accions** previstes a implementar és el següent:

Estat accions desembre 2021



Com que finalitzen els 4 anys de vigència del pla director 2017-2021, el resultat final d'aquest 2021 seria:



En relació a les accions no finalitzades, es preveu que malgrat la finalització del Pla director, es segueixin treballant des dels diversos serveis.

Tenint en compte l'estat de les accions, a continuació es presenta el percentatge d'accions assolides l'any 2021 segons línia estratègica. Es desglossa el total d'assoliment segons el percentatge d'accions que s'han assolit parcialment (inclou les accions en marxa i aturades) i segons les accions assolides totalment (accions finalitzades):

Línia estratègica	Total assoliment ²	% accions assolides totalment	% accions assolides parcialment
Línia 1	95%	65%	30%
Línia 2	100%	100%	-
Línia 3	87,5%	50%	37,5%
Línia 4	-	-	-
Línia 5	100%	81,81%	18,18%
Línia 6	100%	100%	
Línia 7	100%	100%	
TOTAL	94,91%	71,86%	23,72%

² Inclou el sumatori de les accions totalment assolides (finalitzades) i les parcialment assolides (en marxa/aturades) respecte el total d'accions susceptibles d'acompliment (previstes).

3. Els serveis d'atenció a les persones

El Consorci de Serveis Socials de Barcelona atén els següents àmbits dels serveis socials especialitzats:

1. Atenció a la infància i adolescència.
2. Atenció a joves en situació de vulnerabilitat.
3. Atenció a les persones amb discapacitats.
4. Atenció a les dones que han patit violència masclista i a les seves famílies.
5. Atenció a la gent gran, a la dependència i a la promoció de l'autonomia personal.
6. Atenció a les persones en situació de drogodependència.

El total de recursos que el Consorci de Serveis Socials de Barcelona ha gestionat de manera directa, delegada o concertada en aquests àmbits durant l'any 2021 és de 167 els quals impliquen una oferta global de 3.134 places, residencials o d'atenció.

Amb el traspàs de 55 recursos per a persones amb discapacitat i amb l'obertura de 2 recursos nous, aquest 2021 el CSSBcn ha augmentat el nombre de recursos a gestionar.

A banda d'aquests àmbits, des del Servei de documentació, de l'Assessoria jurídica, s'ofereix un servei específic a l'àmbit d'atenció a la infància i adolescència i a l'atenció a joves en situació de vulnerabilitat.

A continuació es mostra un resum dels serveis gestionats i l'activitat en xifres duta a terme pel Consorci de Serveis Socials aquest 2021 i la comparativa respecte anys anteriors.

3.1 Activitat 2021



**163 Recursos
Gestionats**



**3.130
Places**



**4.168
atencions**



**311
persones
treballadores**



81.146.875,30

**Pressupost
anual**

Atenció a la infància i a l'adolescència



37
serveis
residencials



678
places



1.057
atencions

Atenció a joves en situació de vulnerabilitat



28 pisos



124 places
residencials



167 als pisos

1 centre
diürn

25 places
d'aforament

468 al centre
diürn

140 seguiment
socioeducatiu

Tramitació de documentació



941
tramitacions de
documentació
persones tutelades



352
tramitacions de
documentació
majors d'edat

Atenció a persones amb discapacitats



32 serveis
residencials



631
places



637
persones
ateses

49 centres
diürns

1.550
places

1.470
persones
ateses

Atenció a la gent gran, a la dependència i a la promoció de l'autonomia personal



12.474
sol·licituds
registrades



8.047
PIA validats i
supervisats



14.044
persones
ateses al
servei
d'informació

10.838
valoracions
realitzades

Atenció a persones amb drogodependència



1 comunitat
teràpèutica



30
places



72
persones
ateses

Atenció a les dones que han patit violència masclista i a les seves famílies



19 serveis
residencials



97 places



180
persones
ateses

Evolució de l'activitat dels serveis d'atenció a les persones del CSSBcn (2017-2021)

Taula 1 Indicadors d'activitat dels Serveis

Consorci de Serveis Socials de Barcelona 2017-2021

	2017	2018	2019	2020	2021
Atenció a la infància i l'adolescència					
Infants i adolescents atesos en els serveis residencials	1.541	1.325	1.231	1.068	1.057
Atenció a joves en situació de vulnerabilitat					
Joves atesos en els pisos del Consorci	47	156	160	157	167
Joves atesos al centre Dar Chabab	64	63	98	398	468
Seguiment socioeducatiu	-	-	163	199	140
Atenció a les dones i als seus fills i filles					
Persones ateses als serveis d'atenció a les dones	71	112	146	145	180
Atenció a les persones amb discapacitat					
Persones ateses en centres de dia	37	39	144	144	1.470
Persones ateses en serveis residencials	428	422	484	486	637
Suport a l'autonomia personal i atenció a la dependència					
Persones ateses al Servei d'Informació	51.305	47.307	26.398	12.566	14.044
Sol·licituds registrades	11.486	13.969	13.140	7.431	12.474
Valoracions realitzades	11.539	11.482	11.918	8.621	10.838
PIA desplegats pel Consorci	6.813	6.351	5.168	4.931	8.047
Atenció a les persones amb drogodependència					
Persones ateses	99	92	90	66	72
Tramitació de documentació					
Tramitació de documentació per a persones tutelades	745	1.283	1.437	1.194	941
Tramitació de documentació per a joves majors d'edat	55	52	300	328	352

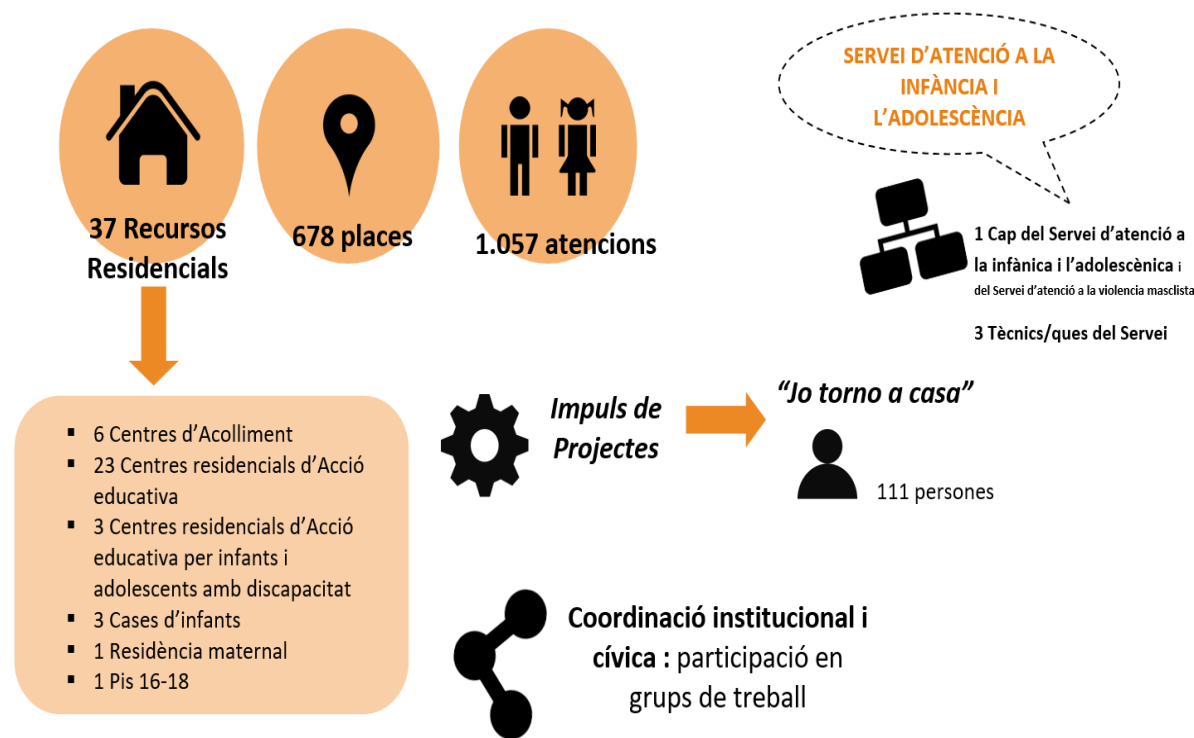
3.2 Atenció a la infància i a l'adolescència

Si l'any passat venia marcat per la pandèmia i sobretot la gestió del confinament, però amb la perspectiva que tot havia de canviar de cara al 2021, això no ha estat ben bé així: el primer semestre ha seguit amb el confinament perimetral, que es va anar aixecant progressivament, i per la vacunació, primer dels col·lectius essencials, i després de la població en general. Els recursos residencials i d'acollida d'atenció a la infància i adolescència que gestionem han viscut de molt a prop tot aquest procés i el servei ha centrat les actuacions en l'acompanyament dels recursos en aquets procés i en la interlocució amb Salut traslladant les necessitats particulars. El conjunt de circumstàncies d'aquest 2021 han incidit en la relació que es manté amb cada un dels recursos gestionats i en el seguiment/acompanyament realitzat.

En la mesura del possible, s'ha procurat reprendre la normalitat, i el darrer trimestre s'han recuperat les visites presencials als recursos, aspecte que ha contribuït a apropar el Servei als recursos novament. S'ha vetllat per recuperar al màxim possible la normalitat, estant accessibles als recursos, atents a les seves necessitats, i adaptant l'oferta formativa a les circumstàncies: han estat formacions en línia, però s'han fet amb la mateixa periodicitat i nombre que abans de la pandèmia.

Per donar resposta a l'aplicació de l'Ordre SND/275 de 23 de març per part del Consorci de Serveis Socials de Barcelona d'informar al Departament de Drets Socials, des del servei setmanalment s'han recollit les informacions que se li han adreçat per part dels recursos per nosaltres gestionats, informant i monitoritzant les incidències relacionades amb la Covid-19, vetllant per ajudar a controlar qualsevol increment en la incidència de casos.

Pel que fa al funcionament intern del servei, cal fer esmena a diversos aspectes que han influenciat al funcionament del Servei: la divisió de l'equip en la presencialitat, la baixa temporal de la Cap de Servei i el cessament de la gerència.



3.2.1 Població Atesa

L'any 2021 s'han realitzat un total de **1.057** atencions³ a infants i adolescents.

Recurs residencial	2017	2018	2019	2020			2021		
				Nens/nois	Nenes/noies	Total	Nens/nois	Nenes/noies	Total
CRAE i CA ¹	1.541	1.246	1.155	577	431	1.008	653	333	986
Cases d'Infants ¹	37	36	30	12	14	26	16	12	28
Residència maternal ²	-	35	33	9	18	27	12	21	33
Pis(16-18 anys) ²	-	8	13	3	4	7	4	6	10
Total	1.578	1.325	1.231	601	467	1.068	685	372	1.057

- 1) Font: DGAIA. En cas que un infant o adolescent hagi entrat en dos recursos diferents durant l'any, s'ha comptabilitzat dues vegades
- 2) Font: dades 2019 font pròpia.

3.2.2 Centres

Actualment, el CSSBcn segueix gestionant i supervisant **37 centres residencials** d'infància i adolescència a la ciutat de Barcelona, que disposen d'un total de **678 places**.

Atenció a la infància i adolescència en risc
Consorci de Serveis Socials de Barcelona, 2021

	Recursos gestionats	Places
Serveis d'infància i adolescència		
Centres d'acolliment (CA)	6	166
Centres residencials d'acció educativa (CRAE)	26	463
Cases d'infants	3	24
Residència maternal	1	20
Pis 16-18 anys	1	5

A continuació es detalla la relació dels centres:

a) Centres d'Acolliment:

Centres d'Acolliment (CA)						
Nom centre	Tipus de gestió	Entitat	Places	Gènere ⁴	Edat	Districte
ELS LLIMONERS	Pròpia	CSSBcn	27	MX	0 a 12	Horta-Guinardó
MAS PINS	Gestió delegada	Fundació ciutat i valors	30	M	12 a 18	Sarrià-Sant Gervasi
CAUI JOSEP PALLACH	Concertada	Intress	26	MX	0 a 12	Eixample

³ En cas que una persona hagi entrat en dos recursos diferents durant l'any s'ha comptabilitzat aquesta atenció en tots dos, per tant no correspon al nombre total d'infants i adolescents atesos/es.

⁴ MX: mixt, M: gènere masculí, F: gènere femení.

TALAIÀ	Gestió Delegada	Eduvic-sccl	30	F	13 a 18	Les Corts
CODA I	Concertada	Fundació idea	25	M	12 a 18	Sants-Montjuïc
GAUDÍ	Concertada	Fundació ciutat i valors	28	M	12 a 18	Gràcia

b) Centres Residencials d'Acció Educativa:

Centres Residencials d'Acció Educativa (CRAE)						
Nom centre	Tipus de gestió	Entitat	Places	Gènere	Edat	Districte
TONI JULIÀ	Pròpia	CSSBcn	16	MX	3 a 18	Sant Martí
SANT ANDREU	Pròpia	CSSBcn	12	MX	6 a 18	Eixample
SANT JOSEP MUNTANYA	Concertada	Congregación madres de desamparados y San José de la Montaña	60	MX	3 a 18	Gràcia
URRUTIA	Gestió Delegada	Integració social de menors. ISOM, sccl.	16	MX	3 a 18	Nou Barris
CASA MILÀ	Concertada	Fundació ciutat i valors	14	MX	12 a 18	Gràcia
CRAE MARAGALL	Concertada	Fundació ciutat i valors	25	M	16 a 18	Horta-Guinardó
RESIDÈNCIA KAIRÓS	Concertada	Eduvic-sccl	20	F	14 a 18	Sants-Montjuïc
LA LLAR - SUARA	Concertada	Suara cooperativa	10	F	16 a 18	Ciutat vella
LA LLAR COLLSEOLA	Concertada	Suara cooperativa	20	MX	4 a 15	Sarrià-Sant Gervasi
RESIDÈNCIA MINERVA	Concertada	Integració social de menors. ISOM, sccl	24	MX	4 a 18	Sant Andreu
SANTS MEDIR	Concertada	Integració social de menors. ISOM, sccl	17	MX	4 a 16	Sants-Montjuïc
CASAS DE FAMÍLIA NAZARET	Concertada	Fundación Nazareth	29	F	4 a 18	Les Corts
CASA DE FAMÍLIA TRAFALGAR	Concertada	Congregació de Religioses Jesús-Maria	6	MX	4 a 16	Ciutat Vella

CASA SOLAZ INFANTIL	Concertada	Filles de la Caritat de Sant Vicenç de Paül	16	MX	2 a 14	Horta-Guinardó
LES PALMERES	Concertada	Associació per la creació d'estudis i projectes socials (CEPS)	12	MX	3 a 18	Sant Andreu
LLAR CLAUDINA	Concertada	Congregació de Religioses Jesús-Maria	6	MX	4 a 16	Sant Andreu
LLAR TURÓ BLAU	Concertada	Congregació de les Religioses de Ntra. Sra. de la Caritat del Bon Pastor	10	MX	3 a 12	Nou Barris
MARIA REINA	Concertada	Fundació Resilis	28	MX	3 a 12	Sarrià-Sant Gervasi
OBRA NTRA. SRA. DE FÀTIMA	Concertada	Fundació Mare de Déu de Fàtima	30	MX	0 a 5	Horta-Guinardó
DOLORS ALEU	Concertada	Associació per a la Promoció i Inserció Professional APIP	12	F	12 a 18	Sants-Montjuïc
LA SALLE	Concertada	Fundació Comtal	8	MX	4 a 16	Ciutat Vella
RESIDÈNCIA VILAPICINA	Concertada	Fundació Jacinta Sastrada Morelló	14	MX	6 a 18	Horta-Guinardó
JOAN TORRAS	Concertada	EVEHO	20	M	12 a 18	Sant Andreu
LA PUÇA	Concertada	ASPASIM	10	MX	8 a 13	Ciutat vella
LA XINXETA	Concertada	ASPASIM	10	MX	0 a 8	Sant Martí
ASPASIM INFÀNCIA	Concertada	ASPASIM	18	MX	12 a 18	

c) Casos d'Infants:

CASES D'INFANTS						
Nom establiment	Tipus de gestió	Entitat	Places	Gènere	Edat	Districte
CASA D'INFANTS CARME AYMERICH	Concertada	FASI	8	MX	3 a 18	Eixample
CASA D'INFANTS PAOLO FREIRE	Concertada	FASI	8	MX	3 a 18	Sarrià – Sant Gervasi
CASA D'INFANTS ALEXANDRE GALÍ	Concertada	FASI	8	MX	3 a 18	Les Corts

d) Residència maternal:

Residència Maternal						
Nom establiment	Tipus de gestió	Entitat	Places	Gènere	Edat	Districte
MATERNAL SANTA EULÀLIA	Concertada	Fundació Maria Raventós	20	F	0 a 18	Sarrià-Sant Gervasi

e) Pis per adolescents entre 16-18 anys:

Pis 16-18						
Nom establiment	Tipus de gestió	Entitat	Places	Gènere	Edat	Districte
PIS MISTRAL	Concertada	Aldeas infantiles SOS de Catalunya	5	MX	16 a 18	Eixample

3.2.3 Gestió i Seguiment de Centres

Un any més s'han mantingut els paràmetres per la gestió i seguiment dels recursos residencials tal i com s'exposa en els següents punts.

Tot el treball fet com a prova pilot en la recollida d'indicadors d'avaluació dels centres de protecció de la DGAIÀ ha vist retardat la seva aplicació per la situació actual, però al segon semestre s'ha posat en marxa un grup motor format per tots els serveis territorials, on s'ha pogut aportar l'expertesa d'haver testejat ja l'eina.

En col·laboració amb el servei d'administració, s'ha fet el seguiment de l'ocupació dels recursos, procurant que tots tinguin una ocupació plena. També s'ha fet el seguiment del llistat de personal, per veure si s'ajustava a la ràtio marcada i als perfils professionals demanats.

S'ha consolidat l'enquesta de satisfacció dels serveis que es passa a les direccions dels centres; enguany és la 3a edició. Per tal de poder fer una comparativa dels resultats any a any, es manté la mateixa estructura i preguntes, tot i que la situació concreta de cada any fa que algun punt hagi d'adaptar-se.

Aquest any s'ha tornat a demanar valoració de les activitats formatives i de les trobades de direccions (se n'han tornat a fer). S'ha preguntat també sobre els aspectes concrets que s'han liderat al Servei en relació a la gestió de la crisi sanitària (vacunacions d'infants i professionals).

La participació ha estat alta (31 de 35 recursos) i les valoracions obtingudes van en la mateixa línia dels anys anteriors. Formulada en blocs, s'obté a totes les qüestions un mínim de 80% de respostes positives.

Les observacions fetes ens han ajudat a planificar actuacions i formacions pel proper any. Com a les altres edicions, es demana que el Consorci pugui disposar de majors competències en la gestió de la quotidianitat dels centres, i en les relacions amb altres administracions.

La qualificació numèrica global ha estat de **8,03/10** i els aspectes més valorats del Servei són la proximitat, acompanyament i empatia, concretant-ho en la figura dels tècnics/es.

A continuació es presenta el detall de les actuacions realitzades durant el 2021 en relació a la gestió, supervisió, coordinació i seguiment dels recursos residencials.

Seguiment de la situació sanitària

Aquest any s'ha consolidat la tasca del Servei per fer el seguiment i acompanyament de les incidències sanitàries derivades de la situació Covid-19.

S'ha seguit fent medicació entre els centres i els organismes competents, per tal de resoldre dubtes, facilitar el flux d'informació i establir circuits i protocols.

Les tasques portades a terme han estat:

- Full de monitoratge de casos positius i d'aïllaments (infants/adolescents i professionals). S'ha fet setmanalment. Ha permès disposar d'una visió global dels centres, detectar possibles brots (activant els circuits pertinents) o situacions amb plantilles precàries degudes a les baixes.
- Pla rebrot: es va fer una fitxa de cada recurs amb totes les dades administratives, i l'ABS corresponent també amb les dades de contacte, i les característiques a tenir en compte en cas de positius. Al full general s'hi van recollir les necessitats d'equips de protecció de cada recurs, i cada mes es recull l'estoc d'existències. A partir del moment en que l'Administració va deixar de servir als recursos, es va copsar i traslladar el malestar d'aquests per seguir aportant aquestes dades, tot i que es va fer veure la necessitat de mantenir un mínim control per tal de garantir la disponibilitat d'equips imprescindible.
- Seguiment de les proves PCR tant a infants i adolescents com a professionals dels recursos residencials del sistema de protecció de Barcelona ciutat.
- S'ha fet difusió i seguiment de les instruccions que la DGAIA hagi emès, i s'ha demanat de manera proactiva per donar resposta a les necessitats que es preveien.
- S'ha gestionat la necessitat de material, sobretot un cop va decaure l'estat d'alarma i es va deixar de subministrar equips als centres. A partir d'aquell moment s'ha fet la demanda només en cas de positius, directament per part del Servei.
- Coordinacions amb d'altres entitats i organismes de diversos departaments per la gestió de la informació i recomanacions sanitàries i d'actuació (ASP, Consorci Sanitari de Barcelona). Ha tingut especial incidència la gestió de les vacunacions per majors de 12 anys, que es va

poder fer de manera anticipada, i l'organització d'un espai per a que els i les professionals que pel motiu que fos no van poder vacunar-se en els períodes establerts gaudissin d'una oportunitat especialment organitzada. El Servei s'ha coordinat amb Salut per coordinar i facilitar la gestió de l'administració de terceres dosis de vacunació als i les professionals. També es va orquestrar una visita de tècnics/es de l'ASP a diversos centres, per tal que copsessin la viabilitat d'aquests a l'hora de fer aïllaments, la qual cosa va contribuir a donar criteri de realitat.

Coordinació amb les direccions dels centres residencials per resoldre dubtes i actuacions respecte a les indicacions rebudes relacionades amb la pandèmia i enllaç amb altres organismes de l'àmbit de la salut.

- Coordinació amb DGAIA: seguiment setmanal dels infants i adolescents en quarantena, aïllats o hospitalitzats atesos en els centres residencials de Barcelona ciutat.

Seguiment Ordinari

La situació sanitària no ha permès un retorn a la plena normalitat que facilités les visites presencials habituals que els i les tècniques referents realitzen als recursos. Per tant, s'ha realitzat un seguiment als centres adaptat a la situació, en alguns moments ha pogut ser presencial i en d'altres via telefònica i/o per videoconferència.

La primera trobada de l'any, en la qual s'ha fet la devolutiva de les memòries i programacions, va ser virtual. En la majoria es va participar a les reunions d'equip educatiu. Com s'ha anat fent el seguiment telefònic dels centres amb més assiduitat de l'acostumada, algunes de les segones coordinacions es van fer telefòniques, i no per videoconferència. La millora de la situació epidemiològica ha facilitat que la darrera coordinació de l'any, per valorar objectius, s'hagi fet presencial a la majoria de recursos. Ha estat important, perquè ha permès fer una revisió dels espais i tenir contacte amb l'equip educatiu i infants i adolescents que es trobaven als recursos en el moment de la visita. Això aporta força més informació de cara a l'avaluació i seguiment dels recursos supervisats.

De les dues trobades anuals entre el Servei d'Infància, la DGAIA i les direccions dels recursos, la primera es va fer telemàtica; per acabar d'aprofundir en les temàtiques que va sorgir, se'n va fer una nova agrupant els centres per tècnic/a referent. La segona, ja a l'octubre, es va fer presencial, seguint totes les mesures de seguretat previstes, i amb un resultat prou satisfactori.

Seguiment de les incidències

S'ha mantingut el sistema de recollida d'incidències, ja que incorporar-les al full de seguiment de centres ha estat útil. S'ha fet un repàs de la tipologia d'aquestes, i de cara al proper any s'inclourà alguna casuística més que s'ha trobat a faltar. La majoria tenen a veure amb descontrols emocionals que acaben amb agressions verbals o físiques a companys i/o equip. També els escapoliments, i es constata una exposició a conductes de molt risc durant aquestes fugues.

Al llarg de l'any 2021 els centres residencials de Barcelona ciutat han comunicat al CSSBcn un total de 798 incidències respecte les 876 de l'any anterior. Vers aquestes l'equip de tècnics i tècniques del Servei han fet un acompanyament als centres a partir d'aquesta informació rebuda, centrats en les

respostes educatives que s'han donat i garantint que hi hagi hagut un treball coordinat amb la resta de serveis implicats.

Són prou significatives de la realitat que viuen els centres en general, tot i que encara cal fer una tasca de conscienciació amb aquells que no les fan arribar.

Documentació tècnica

Per tal d'unificar els criteris de qualitat en l'atenció i realitzar un seguiment sistemàtic de les pràctiques educatives dels diversos recursos residencials es realitza la revisió i la validació de la documentació tècnica.

Des del servei es continua realitzant assessorament i orientació en la realització dels Projectes Educatius de Centre, Reglament de Regim Intern i Normativa.

També es realitza una revisió i devolutiva de la Memòria i la Programació presencialment tant a les direccions com als equips educatius.

Aquest any s'ha fet la valoració sobre la revisió del guió del document de la Memòria i la Programació; s'han valorat positivament, i enguany s'han fet uns aclariments per millorar l'elaboració d'aquests documents i establir uns criteris que garanteixin la homogeneïtzació de les dades recollides als diferents recursos.

La situació de pandèmia ha requerit per part dels centres un sobreesforç en la gestió i l'atenció als infants i adolescents, per la qual cosa alguns dels processos iniciats per renovar documents s'han vist afectats i s'han perllongat en el temps. A continuació es presenta la relació dels centres en funció de l'estat de la documentació tècnica, diferenciant les que estan en estat de revisió i les que s'han validat durant el transcurs de l'any:

2021	PEC adequat al Programa Marc	Reglament de Règim Intern (RRI)	Normativa bàsica de convivència
En revisió	<p>4 CRAE: Aspasim, Pis Mistral, Toni Julià.</p> <p>6 Centres d'Acollida: Talaia, CAUI, Gaudí, Llimoners, Mas Pins, Coda.</p>	<p>5 CRAE: Casa Solaz, Dolors Aleu, Turó Blau, Pis Mistral, Joan Torras</p> <p>1 Centres d'Acollida: Coda.</p>	<p>4 CRAE: Minerva, Palmeres, Llar Collserola, Urrutia</p> <p>1 Centre d'Acollida: CAUI</p>
Validat 2021	<p>Residència Maternal Santa Eulàlia CRAE Sant Andreu</p>	<p>CRAE la Llar Residència Maternal Santa Eulàlia CRAE Llar Nostra Senyora de Fàtima CRAE Les Palmeres</p>	<p>CRAE Sants Medir</p>

Acompanyament dels equips professionals

Seguint una de les funcions del Servei, a part de les visites i reunions amb les Direccions i equips professionals dels recursos residencials, s'han propiciat espais de trobada, formatius i informatius entre d'altres organismes i Consorcis. Donades les circumstàncies socials i sanitàries aquestes han estat menys de les desitjables i en format telemàtic.

Acció formativa o informativa	Organitzador	Assistents
Presentació ensenyaments post obligatoris	CSSBCN-CEB	CRAE i CA-Servei d'Infància Àrea de Joves CSSBCN-CEB
Gestió i tramitació de la documentació dels infants i adolescents residents en centres de protecció	CSSBcn Servei Infància – Servei Assessoria Jurídica	CRAE i CA-Servei d'Infància - Servei Assessoria Jurídica

Validació de projectes de voluntariat

En base a la regulació del voluntariat sota la directriu 1/2016, de 17 de febrer, aquest any s'han validat i aprovat els següents projectes de voluntariat:

- ✓ 4 projectes de reforç escolar (CRAE La Salle, CRAE Llar Nostra Senyora de Fàtima, CRAE Natzaireth, CRAE Trafalgar)
- ✓ 1 projecte d'activitats lúdiques grupals (CRAE Llar Nostra Senyora de Fàtima)
- ✓ 1 projecte de promoció de la salut (CRAE La Salle)

Expedients informatius

Se n'ha fet un relacionat amb una situació de mala praxis per part d'un educador. Ja es va tancar amb les orientacions pertinents.

3.2.4 Projectes

Projectes impulsats

Jo torno a Casa (JTC)

Després de les iniciatives empreses l'any passat per promoure aquest projecte, s'ha recuperat el volum de casos atesos. Hi ha hagut un canvi en l'equip de professionals del projecte: va marxar l'educadora social. S'han fet dos coordinacions de seguiment, i s'han revisat els fulls d'ocupació mensualment.

Respecte al 2020, s'ha incrementat el total de persones ateses en 25, dels quals 10 han estat infants. Deixant a banda que la relativa normalització de la situació epidemiològica ha permès que entressin més casos al servei, també cal esmentar que es va fer una tasca de difusió del projecte als centres i

als EAIAs, la qual sembla que ha tingut resultat. Aquest any s'ha seguit en la mateixa direcció, i juntament amb l'entitat gestora del projecte s'ha elaborat un nou díptic informatiu.

Nombre de persones ateses en el programa Jo Torno a Casa.

Beneficiaris/es JTC	2021
1. Famílies ateses	33
2. Persones adultes ateses	59(48 beneficiaris directes- 11 indirectes)
3. Infants i adolescent atesos/es	52(39 beneficiaris directes- 13 indirectes)
TOTAL PERSONES ATESES	111

Font: Eduvic

Projectes en seguiment pel CSSBcn

Projecte	En què consisteix...	Impulsat per...	Participants
Canviem-ho	Projecte de detecció de conductes sexistes dins dels centres de nois adolescents que té per objectiu veure quin nivell d'interiorització de comportaments masclistes i de pautes de masculinitat tradicionals tenen els adolescents i els professionals, per tal de poder corregir-les posteriorment.	CSSBcn i el Servei d'Atenció a homes per la promoció de relacions no violentes (SAH)	CRAE Joan Torras, CRAE Casa Milà, CRAE Maragall, CA Mas Pins, CA Gaudí, CA CODA 1
Bones pràctiques en salut sexual i reproductiva en centres residencials de Barcelona ciutat	Recull de bones pràctiques que es duen a terme als centres residencials de Barcelona ciutat relacionats amb la salut sexual i reproductiva	Centre Jove d'Atenció a les Sexualitats (CJAS) CSSBcn DGAIA	14 centres de Barcelona ciutat
Els contes de Ninots	Projecte educatiu que busca fomentar la reflexió i l'empoderament pel que fa a les problemàtiques socioambientals que vivim a la ciutat de Barcelona així com la nostra relació amb aquestes-	Fundació El Milà	S'han iniciat les coordinacions per la possible implementació al CA CAUI i al CRAE Maria Reina
Tallers sobre addiccions tecnològiques. Let's chat	Entitat que ofereix formació per educadors i taller per a joves.	Grup Atra	Formacions impartides al CRAE Casa Milà i al CRAE Nostra Senyora de Fàtima

3.2.5 Coordinació institucional i comunitària

Des del Consorci de Serveis Socials es promou el treball en xarxa i es col·labora estretament amb els àmbits corresponents de les administracions consorciades, així com amb les entitats gestores dels recursos de la ciutat. Aquest treball és important a l'hora de consensuar criteris d'actuació establint protocols i circuits que facilitin després la tasca dels centres amb cadascun dels serveis.

Es promouen espais de coneixement mutu, bones pràctiques i de resolució de dubtes que puguin facilitar una correcta gestió del treball conjunt.

Degut a la crisi sanitària, molts d'aquests espais s'han vist condicionats i s'ha hagut de reformular el seu funcionament adaptant-nos a la nova situació. En aquest sentit, es valora molt positivament el funcionament de les Taules de Districte de Gràcia, Horta, Sarrià Sant Gervasi i Sant Andreu, que malgrat la situació actual han seguit funcionant via telemàtica amb la participació activa de tots els agents implicats, fet que ha tingut un impacte directe en el seguiment i el treball amb els centres d'aquests territoris.

En relació als àmbits corresponents de les administracions consorciades des del Servei es treballa de forma coordinada amb:

- ✓ Direcció General d'Atenció a la Infància i a l'Adolescència (DGAIA) per tal de posar en comú les línies d'actuació amb els centres.
- ✓ Consorci Educació de Barcelona, conjuntament amb Planificació del CSSBcn, es treballa per millorar els processos d'accés als recursos formatius, així com altres línies de treball en relació a l'àmbit acadèmic.
- ✓ Entitats de l'àmbit de la infància i adolescència en relació als projectes i seguiment dels recursos d'infància.

S'han continuat les coordinacions amb les entitats gestores dels recursos residencials per part dels tècnics/ques referents en absència de la Cap de Servei. S'han realitzat les següents i es preveu donar continuïtat al llarg del 2022:

- Fundació Comtal
- Fundació Ciutat i Valors
- Fundació Maria Raventós
- Fundació Eveho
- Fundació Idea

Durant el 2021 s'ha continuat amb la promoció d'espais de coordinació liderant o participant en els següents grups de treball:

a) Impulsats i liderats pel CSSBcn

Nom del grup	Treball	Participants
Xarxa de Joves de la Ciutat de Barcelona (XBCN)	Participació des de el Servei d'Infància en la Comissió permanent i en les reunions plenàries.	Entitats del tercer sector que treballen amb joves, Ajuntament de Barcelona i Generalitat de Catalunya.

b) Impulsats i liderats pel CSSBcn conjuntament amb altres organismes

Nom del grup	Impulsat per...	Treball	Participants
Taules de districte	CSSBcn Ajuntament Districtes: Sant Andreu Sarrià – Sant Gervasi Horta Gràcia Nou Barris	Espais de coordinació entre Tècniques de resolució de conflictes dels districtes de Barcelona ciutat, educadors/es de carrer (SDI), agents de seguretat (GU-MMEE), direccions de centres residencials i referent CSS amb l'objectiu de treballar la convivència amb l'entorn i potenciar el treball comunitari. En alguns casos concrets també s'han incorporat a les reunions membres de les AAVV del territori.	SDI Mossos d'Esquadra Guardia Urbana Servei Infància CSSBCN Ajuntament – Districte Direccions CA-CRAE (Casa Milà, Gaudí, Joan Torras, Les Palmeres, Bassam, Maragall, Mas Pins, Urrutia) AAVV
Circuit d'infants i joves migrants sols refractaris a la ciutat de Barcelona	Ajuntament	Espai de coordinació entre administracions per la intervenció amb els joves menors detectats en situació de carrer.	Ajuntament, Generalitat (DGAIA) i CSSBcn
Grup motor Indicadors avaluació Centres Residencials	DGAIA i CSSBcn	Validació del llistat d'indicadors per l'avaluació dels centres	Tècnics de cada secció territorial de l'Àrea de Centres i del Servei d'Infància del CSSBcn
Grup de treball mesures Covid centres residencials	DGAIA – ASP - CONSORCI SANITARI – CSSBcn	Actualització i seguiment del circuit actuacions covid-19 en els centres residencials del sistema de protecció a Barcelona ciutat.	Caps de servei de cada administració
Taula assignació casos Cases d'infants	DGAIA - CSSBcn - EAIA-ENTITATS - SS	Valoració i validació de casos per entrar i seguiment d'aquests.	Tècniques DGAIA, EAIA, SS i CSSBcn, juntament amb les direccions dels recursos
Seguiment dels CSMIJ de Barcelona ciutat (Nou Barris i Les Corts)	CSSBcn -CSMIJ Les Corts- CSMIJ Nou Barris	Espai de coordinació entre CSMIJ i Servei d'Infància.	Cap de servei i direccions dels CSMIJ

c) Presents com a participants

Nom del grup	Impulsat per...	Treball	Participants
Grup de treball d'igualtat d'oportunitats en la Infància.	Consell Municipal de Benestar Social de l'Ajuntament de Barcelona	Valoració de l'impacte de la crisi d'habitatge en la infància. Es va tancar l'informe i va anar a Plenari. S'ha començat nova etapa per tractar dels efectes de la pandèmia en la infància.	Diverses entitats del tercer sector i administracions públiques implicades d'àmbit municipal

Mesa Tècnica DGAIA	DGAIA-DTASF-CSSBcn -COMITÉ D'EMPRESA	Treball mesures i millores a implementar pels professionals.	Caps de servei DGAIA, CSSBcn, RRHH DTASF, representants comitè d'empresa interdepartamental
Comissió transversal de l'observatori 0-17 Bcn	AJUNTAMENT - CSSBcn	Valoració conjunta de les dades significatives recollides pel CSSBcn, valoració de possibles col·laboracions.	Tècniques planificació CSSBcn, directora institut infància i adolescència de Barcelona
Comissió Tècnica de la Taula Nacional	DTASF-DGAIA-CSSBcn	Seguiment accions i propostes per la Taula Nacional.	Caps de servei de tota Catalunya
Grup de treball Guia LGTBI per recursos residencials de la DGAIA	Departament d'Igualtat	Elaboració d'una guia pels centres residencials que contempli la mirada transversal sobre LGTBI.	Tècnics i tècniques representats dels grups territorials de DGAIA

3.3 Atenció a joves en situació de vulnerabilitat

L'any 2021, es destaquen unes circumstàncies que han afectat l'atenció a les persones joves en comparació amb els anys anteriors: la primera és que, igual que l'any 2020, la pandèmia provocada per la COVID-19 ha condicionat i ha canviat l'atenció i l'acompanyament que es realitza des del Servei i els recursos dependents; la segona és que, arran de la sentència del suprem que estipula que els i les joves no poden al·legar les prestacions socials públiques com a mitjans de vida propis per renovar la seva documentació, moltes persones joves novingudes no han pogut renovar els seus permisos de residència, cosa que ha afectat els seus processos d'autonomia a diferents nivells com ara cobrar la prestació social de caràcter econòmic per a joves extutelats/des, seguir amb els seus plans formatius, o portar a terme la recerca laboral, etc.

Per últim els canvis introduïts en l'Àrea de Suport al Jove Tutelat i Extutelat i la digitalització dels expedients de les persones joves han tingut un impacte sobre el ritme d'atendre les sol·licituds de les persones joves candidates a ser beneficiàries del suport de l'ASJTET i del Servei de joves del CSSBcn.



Malgrat aquestes circumstàncies, susceptibles de tenir un impacte negatiu sobre l'atenció als i les joves, aquest any es veu que tant les persones joves com els i les professionals que els atenem ens hem adaptat millor al context de la pandèmia. Això juntament amb les següents mesures, han reduït molt les atencions d'urgència a joves des del Servei en comparació amb l'any 2020:

- aparició de nous dispositius en el context de la pandèmia com ara l'Alberg de Montgat i el Hostel de Barcelona Actua i l'ampliació del Servei de Detecció i Intervenció de l'Ajuntament de Barcelona ha permès donar resposta a situacions urgents que no es poden atendre des del Servei de Joves.
- les mesures de pròrroga de l'estada en el sistema de protecció fins poder accedir al Servei de Joves ha permès una millor coordinació amb els centres de protecció i una millor planificació de l'accés dels i les joves als recursos d'habitatge.

3.3.1 Població Atesa

L'any 2021 s'han realitzat un total de 775 atencions⁵ a persones joves, detallades a continuació:

Joves atesos/es											
Servei	2017	2018	2019 ¹			2020			2021		
	T	T	H	D	T	H	D	T	H	D	T
Pisos	47	156	126	34	160	129	28	157	127	40	167
Dar Chabab	64	63	97	1	98	396	2	398	457	11	468
Seguiment socioeducatiu					163			199	105	35	140
Total²	111	219	223	35	421	724	30	754	689	86	775

Font: pròpia.

1: A partir del 2019 es mostren les dades desagregades per sexe. H: home, D: dona, T: total.

2: Total d'atencions.

Pel que fa a les persones ateses als pisos, l'any 2021, s'han constatat certes dificultats en consolidar els processos d'autonomia de noies joves, moltes no han pogut acabar el seu procés d'autonomia en l'habitatge del servei per circumstàncies personals, familiars i necessitats de salut mental. Unes circumstàncies que des dels pisos no s'han pogut assumir i que han fet emergir la necessitat de crear habitatge especialitzat com ara recursos especialitzats en la salut mental, per casos de violència de parella o per acollir joves extutelades mares. Es contraposen a aquesta realitat dels processos de les noies, els processos de nois joves on la majoria han pogut acabar l'any 2021 el seu procés en els pisos i han pogut accedir al mercat laboral.

Pel que fa al seguiment socioeducatiu de les persones joves que no s'han beneficiat o han renunciat a la prestació d'habitatge, es destaca durant l'any 2021 la coordinació constant amb altres serveis i professionals que atenen aquestes persones joves com ara serveis socials bàsics, recursos de formació i d'inserció laboral, justícia juvenil, SDI, etc. S'ha pogut observar que durant l'any 2021 els processos d'aquest joves han estat més atesos i han intervinguts diferents agents socials per atendre les seves diferents necessitats. El resultat ha sigut l'accés de molts joves al mercat laboral en un context on la tramitació de la documentació ha sigut més difícil i més llarg per les circumstàncies que ja s'han mencionat.

El centre Dar Chabab ha continuat en la mateixa línia d'intervenció que l'any passat, consolidant el nou servei de repartiment de menjar que es va posar en marxa per la pandèmia. A través d'aquest servei es respon de manera ràpida a les necessitats dels equips de carrer i es dona una cobertura tant de necessitats bàsiques (els tres àpats del dia cuinats) com d'atenció sanitària, ja que el servei s'atén conjuntament per educadors i infermeria. Aquest fet explica l'increment de joves atesos respecte l'any passat, ja que el servei va iniciar-se al març mentre que aquest any s'ha mantingut complet.

⁵ En cas que una persona hagi estat atesa en dos recursos o serveis diferents durant l'any s'ha comptabilitzat aquesta atenció en tots dos, per tant el total correspon a atencions i no a persones joves ateses.

3.3.2 Recursos

Serveis d'atenció a joves

Consorci de Serveis Socials, 2021

	Recursos gestionats	Places
Serveis per a joves en situació de vulnerabilitat		
Serveis residencials	28	124
Serveis diürns	1	25 ⁶

A desembre 2021, el CSSBcn gestiona 29 serveis en l'àmbit de joves: 28 recursos residencials per a joves i 1 centre diürn.

En relació als serveis residencials, es diferencien 17 recursos, dels quals el CSSBcn té la gestió traspasada, i els 11 restants respecte els quals el Servei realitza la gestió tècnica.

A continuació es presenta la relació de recursos:

a) Recursos residencials traspasats

RECURSOS RESIDENCIALS D'ATENCIÓ A JOVES 2021					
Nom recurs	Tipus de gestió	Entitat gestora	Places	Gènere ⁷	Districte
PIS MONCAU	Concertada	Fundació iniciatives solidàries	6	M	Nou Barris
PIS MONTROIG	Concertada	Fundació iniciatives solidàries	5	M	Eixample
PIS BELLMUNT	Concertada	Fundació iniciatives solidàries	6	M	Horta-Guinardó
PIS FELIP II	Concertada	Fundació Cepaim	5	M	Sant Andreu
PIS ONZE DE SETEMBRE	Concertada	Fundació Cepaim	6	M	Sant Andreu
PIS POBLENOU	Concertada	Aldees infantils SOS	5	F	Eixample
PIS PROVENÇA PLA (ESPÍGOL)	Gestió delegada	Associació "in via"	4	F	Eixample
PIS ASSISTIT EL TRAMPOLÍ	Concertada	Associació Punt de Referència	4	MX	Sants Montjuïc
LLAR ENRIC D'OSSÓ	Concertada	Teresianes de Catalunya	4	F	Sants Montjuïc
PIS NOA	Concertada	Fundació Benèfica Maria Ravantós	4	F	Sarrià-St Gervasi

⁶ Places d'aforament

⁷ MX: mixt, M: gènere masculí, F: gènere femení

BALANDRAU/MECÀNICA	Concertada	Fundació Iniciatives Solidàries	4	M	Sants- Montjuïc
PIS GUINARDÓ I	Concertada	Fundació Privada Mercè Fontanilles	5	M	Horta- Guinardó
PIS GUINARDÓ II	Concertada	Fundació Privada Mercè Fontanilles	5	M	Horta- Guinardó
PIS JOVE ENTENÇA	Concertada	Fundació Servei Solidari	4	M	Eixample
PIS JOVE NOU DE LA RAMBLA	Concertada	Fundació Servei Solidari	3	M	Sants- Montjuïc
LLAR NATZARET	Concertada	Fundación Natzaret	3	M	Les Corts
PIS ST PERE MÉS BAIX	Concertada	Probens	3	M	Ciutat Vella

b) Recursos residencials dels quals es realitza seguiment tècnic

Nom recurs	Tipus de gestió	Entitat gestora	Places	Gènere ⁸	Districte
PIS JULIANA	Concertada	Casal dels Infants del Raval	4	M	Eixample
PIS MARINA	Concertada	Casal dels Infants del Raval	4	M	Eixample
PIS GÒNGORA	Concertada	Fundació Servei Solidari	4	M	Nou Barris
LLAR GERMÀ ADRIÀ	Concertada	Fundació Comtal	4	M	Ciutat Vella
PIS IRLANDA	Concertada	Càritas	4	M	Sant Andreu
PIS ASSISTIT LESSEPS	Concertada	Càritas	4	M	Gràcia
PIS PUTXET	Concertada	Fundació Ficat	4	M	Sarrià-Sant Gervasi
RESIDENCIA DE JOVES PORTAL DE L'ÀNGEL	Concertada	Fundació Ciutat i Valors	8	MX	Ciutat Vella
PIS +18 DEIA	Concertada	ISOM	3	F	Nou Barris
PIS+18 CONGRES	Concertada	ISOM	4	M	Nou Barris
PIS HOSPITAL	Altres	CEPAIM	5	M	Ciutat Vella

⁸ MX: mixt, M: gènere masculí, F: gènere femení

c) Recurs diürn:

RECURS DIÛRN D'ATENCIÓ A JOVES 2021						
Nom	Tipus de gestió	Entitat	Places	Gènere	Edat	Districte
DAR CHABAB	Concertada	Suara Cooperativa, Garbet Cooperativa d'inserció, Sant Pere Claver Fundació Serveis Socials	25 ⁹	MX	12 a 21	Eixample

3.3.3 Seguiment Socioeducatiu

L'acompanyament i seguiment socioeducatiu és, a la vegada, un servei que es presta a tots els i les joves que s'incorporen al servei de joves del Consorci (la majoria d'ells/es a proposta i derivats per l'ASJTET per tal de que siguin atesos/es des dels recursos específics per extutelats/des), i una estratègia d'intervenció social i educativa, que forma part de un model metodològic, que s'ha demostrat especialment indicat per aquests casos.

L'equip del servei d'atenció a Joves del CSSBcn realitza l'acompanyament i seguiment socioeducatiu de les persones joves que perceben la prestació de curta durada de 12 mesos o els que ja han esgotat aquesta prestació, inclòs alguns joves amb prestació llarga i en situació de pròrroga social.

El seguiment socioeducatiu de les prestacions social de caràcter econòmic, fins ara, correspon als educadores/es dels habitatges i als/les referents en els casos que els/les joves no estiguin en un habitatge.

El o la referent és la persona professional que des de la responsabilitat pública, acompanya al o la jove en tot el seu procés pels serveis i recursos on s'incorpora, independentment de la naturalesa d'aquests i dels àmbits que desenvolupin.

La persona professional referent dona continuïtat i sentit a la intervenció amb la persona jove, tant longitudinalment, com a nivell transversal, tenint en compte que la persona jove pot realitzar i rebre una o diverses prestacions: l'econòmica, la d'habitatge i/o la d'acompanyament especialitzat.

Destacar el gran nombre de persones joves que, encara que no estan acollides en recursos d'habitatge, són ateses pel conjunt de professionals referents del CSSBcn, fent l'acompanyament socioeducatiu imprescindible, en molts casos, per obtenir i mantenir la prestació econòmica establerta per a joves extutelats i extutelades, confeccionant i signant els plans de treball individuals que vinculen el jovent al servei i que justifiquen l'assignació a cadascú de manera personalitzada dels recursos d'habitatge, econòmics, socioeducatius i de qualsevol àmbit.

Cal tenir en compte, que previ aquest acompanyament els i les professionals referents tenen la funció de validar les diverses peticions i realitzar les propostes per tal de que les persones joves rebin les prestacions sol·licitades.

⁹ Places d'aforament

Les tasques principals desenvolupades pels i les professionals corresponent al seguiment socioeducatiu són:

- Acollida del/la jove, informar-lo de la seva situació i de les alternatives, si en té.
- Confirmació de la sol·licitud.
- Recerca de informació del cas i entrevistes amb professionals que han intervingut en el cas.
- Definició per part del/la jove i l'ajuda del referent, del seu projecte, incorporant els diferents àmbits a treballar.
- Redacció del PTI com a instrument pedagògic i document legal, si s'ha de demanar una prestació.
- Assignació dels recursos adients a cada cas.
- Gestió de la plaça assignada.
- Acompanyament del/la jove al llarg de la seva estada en el recurs d'habitatge o de qualsevol altre naturalesa.
- Coordinació dels diferents professionals, institucions i serveis que intervenen en cada cas.
- Revisió i avaluació permanent i periòdica del cas.
- Redefinició del PTI amb el jove, atenen a l'evolució i adquisició de competències de cada cas.
- Avaluació i tancament de cada cas.

Es destaca, l'any 2021, l'habilitació d'espais amb mesures de seguretat sanitàries en el CSSBcn per a rebre les persones joves i una major planificació de les entrevistes. Com ja s'ha mencionat, la pròrroga de les estades dels i les joves en el sistema de protecció ha permès una millor coordinació i planificació de l'accés dels i les joves a les prestacions de l'ASJTET i del CSSBcn.

En la segona meitat de l'any 2021, destaca també un augment molt considerable de gestions administratives arran dels canvis introduïts en la tramitació de les sol·licituds de prestacions dels i les joves. S'han introduït modificacions en tot el procés de tramitació, cosa que ha augmentat bastant el temps dedicat a la elaboració dels informes, la gestió dels expedients de joves en el sini@, la tramitació de certificats i resolucions.

La tramitació de la documentació de les persones joves novingudes també ha suposat un esforç especial per als i les professionals referents dels joves durant l'any 2021. La situació que ha generat la sentència del suprem en aquest tema ha causat un daltabaix socioeconòmic i emocional a molts joves, cosa que s'ha traduït en un gran volum de feina pels i les referents tant en les gestions de coordinació amb els juristes, del servei d'assessoria jurídica del mateix CSSBcn, del servei jurídic de la Creu Roja, del servei de justícia gratuïta de l'ICAB, com a nivell d'acompanyament educatiu i emocional als i les joves.

JOVES DE LA CIUTAT DE BARCELONA PERCEBENT LA PRESTACIÓ CURTA A 31/12/2021

	Noia Nac	Noia Est	T Noies	Noi Nac	Noi Est	T Nois	TOTAL
12 mesos	21	24	45	6	142	148	193
Prestació EX	1		1		5	5	6
Total general	22	24	46	6	147	153	199

Font: ASTJET

T: total

Nac: nacionalitat espanyola / Est: nacionalitat estrangera

3.3.4 Gestió i seguiment dels recursos

A continuació es presenta el detall de les actuacions realitzades durant el 2021 en relació a la gestió, supervisió, coordinació i seguiment dels recursos per l'atenció a les persones joves.

Recursos d'habitatge

Durant l'any 2021, el seguiment de recursos d'habitatge ha sigut habitual excepte en alguns aspectes com ara:

- Les coordinacions per temes relacionats amb pandèmia que ha anat variant conforme variava la situació sanitària al país.
- Seguiment especial i acompanyament als equips professionals dels recursos obert l'any 2020.
- Coordinacions i reunions amb els equips professionals dels pisos per traslladar-los els canvis constants que hi ha hagut en les gestions administratives dels expedients de les persones joves (obrir expedients dels joves al sini@, modificacions en la estructura dels informes, canvis en la tramitació de les mesures de suspensió, extinció de les prestacions, etc.).
- Coordinar les gestions de tramitació de la documentació de les persones joves estrangeres entre agents diferents: educador/es dels habitatges, juristes consorci, creu roja, ocupadors, dispositius d'inserció laboral, etc.

Per realitzar la gestió i seguiment dels recursos d'habitatges des del Servei es realitzen les següents funcions:

- Proporcionar a les entitats els documents, informacions i assessorament necessari per la definició del Projecte Educatiu. Atenent, especialment al Projecte Marc definit per l'Àrea o pel Consorci.
- Revisió i proposta d'acceptació del Projecte Educatiu anual de cada habitatge.
- Proporcionar a les entitats els document, informació i assessorament necessari per la definició del Reglament de funcionament. Atenent, especialment al Reglament Marc definit per l'Àrea o pel Consorci.
- Seguiment del funcionament del recurs, l'adequació i seguiment del Projecte educatiu, així com les condicions generals de la prestació del servei, vetllant per que sigui de qualitat.
- Revisar i acompanyar als i les educadors/es en les dinàmiques del recurs, i resoldre possibles conflictes que puguin sorgir, a petició de l'educador/a o per iniciativa pròpia.
- Revisar les Memòries anuals dels projectes, així com l'adequació d'aquestes amb la programació anual
- Informar als i les responsables del servei de qualsevol incidència que transcendeixi d'allò que es quotidià i normal en el funcionament del recurs.

Dar Chabab

L'any 2021 el centre ha anat reforçant les àrees d'intervenció més especialitzades després d'haver reestructurat les àrees d'atenció bàsica i poder alliberar als i les professionals d'una pressió assistencial que era entorpidora. És destacable la creació d'un equip de futbol dins d'un projecte del

Consell Escolar de l'Esport de Barcelona (CEEB) amb totes les dinàmiques d'entrenaments, lliga i formacions específiques a professionals.

A nivell psicològic, s'han observat alguns casos puntuals de molta complexitat que han requerit una alta intervenció contraposats amb pocs casos amb dificultats per establir vinculació o, senzillament, per no expressar una necessitat d'atenció. Signifiquen, doncs, un volum important de joves amb una intervenció regular i adaptada a les seves necessitats; l'objectiu és adaptar-nos a la seva demanda i també al format d'intervenció que els és més facilitador.

La pandèmia ha comportat una major col·laboració amb el CAP. Les excel·lents relacions s'han traduït en jornades de cribratge i vacunació al centre, facilitació de tests d'antígens i derivacions molt ràpides en casos simptomàtics. Això ha permès mantenir la seguretat al centre que, malgrat s'han limitat els accessos segons les normatives vigents, ha permès no deixar de donar atenció presencial en cap moment.

S'ha detectat un descens important de joves extutelats/des, alhora que els i les joves provinents com a majors d'edat dels països d'origen es situen a l'ordre del 50% dels joves atesos. Sembla que és una tendència a l'alça. També és significativa la presència de noies que, tot i tenir una presència molt petita, han experimentat un augment respecte l'any anterior; no hi ha una explicació clara, tot i que la majoria provenen de centres de Ceuta. Aquestes persones joves presenten una important mancança en el coneixement de l'idioma i de l'entorn.

Finalment destacar la incidència dels nous dispositius que han aparegut durant la pandèmia (Centre de Noves Oportunitats, Hostel de Barcelonactua). Sense valorar les intervencions educatives, sí que han impactat positivament en la possibilitat de molts joves de poder tenir un lloc on estar. Malgrat tot, la precarietat i la vulnerabilitat segueixen estant molt presents en els joves atesos, i més quan alguns d'aquests dispositius tenen un caràcter temporal i tampoc representen una solució sòlida. Cal observar, també, que la nova situació legal ha permès facilitar la regularització a joves extutelats i extutelades.

Gestió de l'emergència sanitària

Des del servei s'ha seguit duent a terme un seguiment dels equips professionals dels diversos recursos així com un monitoratge del seguiment de la incidència de la pandèmia en cada un d'ells i suport en els casos necessaris.

El paper del servei ha estat de coordinació i facilitador d'informació en relació a la coordinació amb la ASPB i els circuits per l'obtenció dels materials EPIS necessaris i altres aspectes.

Cal destacar que durant l'any 2021 l'adaptació al context de la pandèmia ha estat més planera que l'any 2020. El retorn progressiu a la normalitat juntament amb la disposició de protocols d'actuació i de coordinació han facilitat la vida als professionals i a les persones joves ateses.

3.3.5 Projectes

Xarxa de Joves de la Ciutat de Barcelona - Xbcn

La Xarxa de Joves de la Ciutat de Barcelona ha recuperat l'activitat habitual durant aquest 2021. Després d'un 2020 en el qual l'activitat de la xarxa es veure afectada temporalment per la COVID-19, però no aturada, aquest 2021 s'ha aconseguit finalitzar diversos projectes -i en algun cas implementar-, que són els resultats del procés de reflexió dut a terme en els primers anys d'activitat de la Xbcn.

El 2021 han format part de la Xbcn 44 entitats i 3 administracions: l'Àrea de Drets Socials, Justícia Global, Feminismes i LGTBI de l'Ajuntament de Barcelona, l'Àrea de Suport al Jove tutelat i extutelat de la Generalitat de Catalunya, i el mateix CSSBcn. Aquest 2021 s'han incorporat dues noves entitats a la Xbcn.

A banda de la dinàmica dels grups de treball, el 2021 s'ha finalitzat i publicat l'Estudi jurídic realitzat a petició de la Xbcn amb la finalitat de poder detectar alternatives que l'ordenament podia oferir per a trobar solucions als problemes que les persones joves estrangeres troben en l'accés al mercat de treball i en particular pel que fa a la formació i a les pràctiques a empreses. *"L'estudi jurídic sobre els problemes d'accés dels menors i joves immigrants no acompanyats a la formació laboral i al mercat de treball així com de les possibles solucions alternatives a aquests problemes"* va ser realitzat a càrrec de l'equip de treball del professorat Dr. Ferran Camas (catedràtic de Dret de Treball-Càtedra d'Immigració de la UdG), Sra. Almudena González (professora de Dret Administratiu de la UB) i Dr. David Moya (professor de Dret Constitucional de la UB) i la Xbcn va organitzar la presentació de l'Estudi en format online.

D'altra banda, s'ha continuat la implementació del Pilotatge d'un projecte que permeti la inserció de joves sense permís de treball, el Projecte Inserjoves, s'ha mantingut la Taula de Casos i l'actualització del Mapa de recursos de la Xbcn.

3.3.6 Coordinació i participació institucional i cívica

Des del Servei de Joves es treballa en xarxa i es duen a terme les coordinacions oportunes per tal de coordinar els diversos projectes.

En relació a les coordinacions per seguiment i supervisió dels recursos, durant el 2021 l'equip del servei ha realitzat:

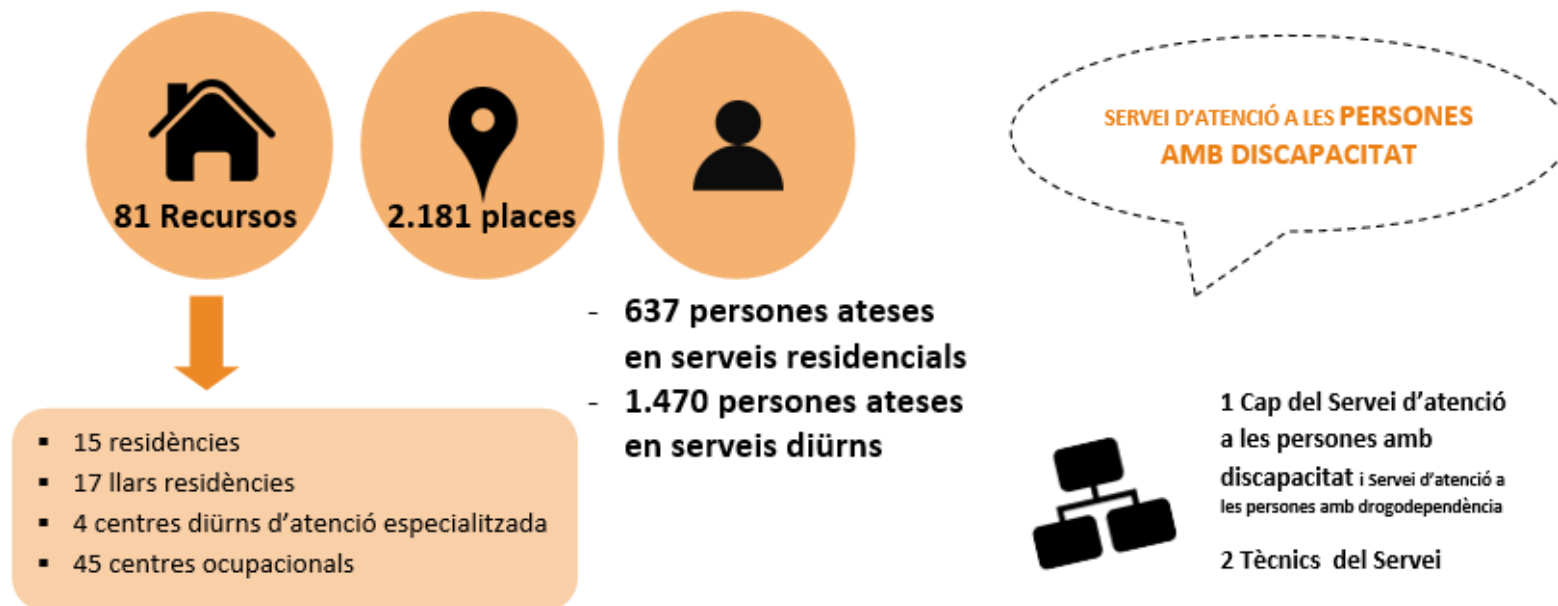
- reunions amb les entitats gestores dels pisos.
- coordinació amb diverses entitats que treballen en l'àmbit de joves.
- reunions de seguiment dels casos amb diferents agents (responsables d'àrea, educadors de carrer...).
- participació en les comissions del mateix CSSBcn per facilitar la informació del servei a la resta dels professionals i participar en el seguiment del pla director de l'organització.

- participació en el debat sobre el reglament d'estrangeria i la necessitat de dotar els joves del permís de treball.
- reunions i coordinacions amb dispositius d'inserció laboral com Barcelona activa, passwork, SOC, etc.
- participació en el disseny de les convocatòries per la inserció laboral dels i les joves i la incorporació del tema al treball ordinari dels referents i juristes.
- participació en l'Estudi jurídic sobre els problemes d'accés dels menors i joves immigrants no acompanyats a la formació laboral i al mercat de treball així com de les possibles solucions alternatives a aquests problemes realitzat per la Xarxa Joves de Barcelona.

Des del Servei de d'atenció als joves es treballa en coordinació amb l'Àrea de Suport al Jove Tutelat i Extutelat de la DGAIA i les tècniques i tècnics del servei participen a les reunions de l'ASJTET on es concreten els criteris de les intervencions.

L'any 2021 a banda de la coordinació ordinària s'han mantingut diferents reunions amb l'ASJTET per la implantació del Sini@ i la creació de noves guies de treball.

3.4 Atenció a les persones amb discapacitat



Des del servei d'atenció a persones amb discapacitat, format per tres professionals, es gestionen els centres propis i es fa el seguiment tècnic i l'acompanyament de la gestió dels centres residencials i diürns de Barcelona per a persones amb discapacitat intel·lectual, física i paràlisi cerebral amb necessitat de suport extens o generalitzat.

Aquest 2021 el servei ha continuat centrant la majoria de la seva dedicació a la gestió de l'emergència sanitària, amb una plena implicació en els suports prestats i en l'acompanyament realitzat al conjunt de centres, als equips tècnics i a les persones professionals que hi treballen.

D'altra banda, enguany s'ha fet efectiu l'ACORD GOV/152/2020, d'1 de desembre, pel qual es traspassa la gestió de 55 serveis socials especialitzats per a persones amb discapacitat al Consorci de Serveis Socials de Barcelona amb efectes a 1 de gener del 2021. Concretament, es van executar els traspassos de 2 serveis per a persones amb discapacitat física, 6 per a persones amb paràlisi cerebral i 47 per a persones amb discapacitat intel·lectual. Cal destacar també que, durant aquest exercici, s'ha contractat el Centre de dia la Llar per a persones amb malalties neurodegeneratives i també s'ha posat en marxa el nou centre residencial Viladrosa per a persones amb discapacitat i trastorns de conducta, ampliant així l'oferta en 42 places a la ciutat de Barcelona.

3.4.1 Població Atesa

Durant l'any 2021 un total de 637 persones han viscut en el conjunt de residències i llars residències gestionades pel CSSBcn, i 1.470 persones han assistit al conjunt de serveis diürns que depenen del Consorci.

POBLACIÓ ATESA (2017-2021)											
TIPUS DE RECURS	2017	2018	2019 ¹			2020			2021		
	T	T	H	D	T	H	D	T	H	D	T
SERVEIS RESIDENCIALS											
Residències	428	340	229	173	402	231	173	404	242	192	434
Residències per a persones amb discapacitat física		82	63	55	118	63	55	118	59	57	116
Residències per a persones amb paràlisi cerebral			79	56	135	79	56	135	77	55	132
Residències per a persones amb discapacitat intel·lectual-pluridiscapacitat			87	62	149	89	62	151	106	80	186
Llars residències²	-	82	53	29	82	53	29	82	118	85	203
Llars residències per a persones amb paràlisi cerebral			16	8	24	16	8	24	16	8	24
Llars residències per a persones amb discapacitat intel·lectual-pluridiscapacitat			37	21	58	37	21	58	102	77	179
SERVEIS DIÛRNS											
Centres d'atenció especialitzada	37	39	31	12	43	31	12	43	44	48	92
Centres Ocupacionals	-		53	48	101	53	48	101	796	582	1378
Serveis de Teràpia Ocupacional									619	468	1087
STO per a persones amb discapacitat física									52	48	100
STO per a persones amb paràlisi cerebral									73	44	117
STO per a persones amb discapacitat intel·lectual-pluridiscapacitat									494	376	870
Serveis Ocupacionals d'Inserció									177	114	291
SOI per a persones amb discapacitat física									8	4	12
SOI per a persones amb paràlisi cerebral									1	1	2
SOI per a persones amb discapacitat intel·lectual-pluridiscapacitat									168	109	277

Font: pròpia.

1: A partir del 2019 es mostren les dades desagregades per sexe. H: home, D: dona, T: total.

2: Les dades de les persones a llars residències estan comptabilitzades a serveis residencials en general. A partir de l'any 2018 es comptabilitzen les persones ateses als serveis residencials, diferenciant entre les persones ateses a residències i a llars residències.

3: Algunes persones residents a llars residències són les mateixes persones que assisteixen als centres ocupacionals del Consorci.

3.4.2 Centres

Durant l'any 2021 el Consorci ha gestionat **81 centres**:

- **15** Residències
- **17** Llar residències
- **4** Centres d'atenció especialitzada diürna
- **45** Centres ocupacionals

Atenció a les persones amb discapacitat

Consorci de Serveis Socials de Barcelona, 2021

	Recursos gestionats	Places
Serveis residencials per a persones amb discapacitat	32	631
Residències	15	430
Serveis residencials per a persones amb discapacitat física	4	110
Serveis residencials per a persones amb paràlisi cerebral	3	133
Serveis residencials per a persones amb discapacitat intel·lectual/pluridiscapacitat	8	187
Llars residències¹⁰	17	201
Serveis residencials per a persones amb paràlisi cerebral	1	24
Serveis residencials per a persones amb discapacitat intel·lectual/pluridiscapacitat	16	177 ¹¹
Serveis diürns per a persones amb discapacitat	49	1.550
Centres diürns d'atenció especialitzada	4	88
Centres Ocupacionals	45	1.462
Serveis de teràpia ocupacional (STO)	28	1.151
Serveis ocupacionals d'inserció (SOI)	17	311
TOTAL	81	2.181

Respecte l'any anterior:

- Han augmentat 42 places els serveis residencials per a persones amb discapacitat intel·lectual-pluridiscapacitat (per la posada en marxa del centre residencial Viladrosa).
- A final d'any, s'ha reduït 1 plaça de llar residència per a persones amb discapacitat intel·lectual-pluridiscapacitat (pèrdua d'una plaça a la llar residència Valldaura amb l'objectiu d'incrementar una habitació individual addicional, per poder donar resposta a situacions de persones amb problemes de salut afegit a la discapacitat).

En la resta de tipus de recursos no hi ha hagut cap increment de places ni obertures de nous serveis per a persones amb discapacitat durant el 2021 que gestioni el Consorci a la ciutat de Barcelona.

A continuació es detalla la relació de centres gestionats amb tota la informació corresponent i classificats segons el tipus de discapacitat que atenen.

¹⁰ Hi ha hagut un canvi en la comptabilització de recursos: fins l'any passat, la llar residència per a persones amb discapacitat intel·lectual/pluridiscapacitat Estació del Mar es comptava com a 1 recurs; en aquesta memòria i d'ara endavant, es comptabilitzaran com a 4 recursos tal com consta a l'acord de traspàs.

¹¹ La major part de l'any hi ha hagut 177 places. A final d'any es va reduir una plaça a la llar residència Valldaura, quedant (a 31 de desembre 2021) 176 places de llars residències per a persones amb discapacitat intel·lectual/pluridiscapacitat.

Serveis residencials

- a) **Residències per a persones amb discapacitat física:** servei d'acolliment residencial amb caràcter permanent substitutori de la llar, i d'assistència integral a les activitats bàsiques de la vida diària per a persones amb discapacitat física que necessiten suport extens o generalitzat.

SERVEIS RESIDENCIALS PER A PERSONES AMB DISCAPACITAT FÍSICA						
Nom centre	Tipus servei residencial	Tipus de gestió	Entitat gestora	Places	Gènere ¹²	Districte
EMILIO BENEDETTI	Residència	Concert	Llars de l'Amistat Cheshire	32	MX	Sarrià-Sant Gervasi
ESTIMIA	Residència	Concert	Fundació Estimia	30	MX	Sarrià-Sant Gervasi
VIGATANS	Residència	Concert	Apip – Acam	36	MX	Ciutat Vella
MARIA TERESA SERRA	Residència	Concert	Afap	12	MX	Sant Andreu

- b) **Serveis residencials per a persones amb paràlisi cerebral:** servei d'acolliment residencial amb caràcter permanent substitutori de la llar, i d'assistència integral a les activitats bàsiques de la vida diària per a persones amb paràlisi cerebral que necessiten suport extens o generalitzat.

SERVEIS RESIDENCIALS PER A PERSONES AMB PARÀLISI CEREBRAL						
Nom centre	Tipus servei residencial	Tipus de gestió	Entitat gestora	Places	Gènere	Districte
JOAN TRIAS	Residència	Concert	Llars de l'Amistat Cheshire	34	MX	Eixample
ESCLAT MARINA	Residència	Concert	Fundació Esclat	54	MX	Zona Franca
ASPACE MONTJUÏC	Residència	Concert	Associació Aspace	45	MX	Sants-Montjuïc
LLULL	Llar Residència ¹³	Concert	FCPC	24	MX	Sant Martí

- c) **Serveis residencials per a persones amb discapacitat intel·lectual o pluridiscapacitat:** servei d'acolliment residencial amb caràcter permanent substitutori de la llar, i d'assistència integral a les activitats bàsiques de la vida diària per a persones amb discapacitat intel·lectual o pluridiscapacitat que necessiten suport extens o generalitzat.

¹² MX: mixt (homes i dones)

¹³ Residència que permet a les seves persones usuàries combinar aquest servei amb l'assistència a diferents centres ocupacionals de la ciutat de Barcelona.

SERVEIS RESIDENCIALS PER A PERSONES AMB DISCAPACITAT INTEL·LECTUAL / PLURIDISCAPACITAT						
Nom centre	Tipus servei residencial	Tipus de gestió	Entitat	Places	Gènere	Districte
LLAR RESIDÈNCIA TEB BARCELONETA I	Llar residència	Concert	TEB habitatge	8	MX	Ciutat Vella
LLAR RESIDÈNCIA TEB BARCELONETA II	Llar residència	Concert	TEB habitatge	8	MX	Ciutat Vella
LLAR RESIDÈNCIA I D'ASPAÑIAS	Llar residència	Concert	Associació Aspañias	6	MX	L'Eixample
LLAR RESIDÈNCIA II D'ASPAÑIAS ¹⁴	Llar residència	Concert	Associació Aspañias	7	MX	L'Eixample
LLAR RESIDÈNCIA III D'ASPAÑIAS	Llar residència	Concert	Associació Aspañias	10	MX	L'Eixample
VALLDAURA	Llar residència	Pròpia	CSSBcn	23 ¹⁵	MX	Nou Barris
VILADROSA	Residència	Concert	Fundació Via Assistencial	42	MX	Nou Barris
ASPASIM SARRIÀ	Residència	Concert	Aspasim	12	MX	Sarrià - Sant Gervasi
LLAR RESIDÈNCIA VIDAR	Llar residència	Concert	Grup de Serveis Iniciativa Social	23	MX	Sarrià - Sant Gervasi
LA PALMERA-VERNEDA	Residència	Concert	Pere Mitjans	8	MX	Sant Martí
ELS PORXOS	Residència	Concertada	Pere Mitjans	10	MX	Sant Martí
POBLE NOU	Residència	Concertada	Pere Mitjans	12	MX	Sant Martí
ESTACIÓ DE MAR 1	Llar residència	Concert	Pere Mitjans	10	MX	Sant Martí
ESTACIÓ DE MAR 2	Llar residència	Concert	Pere Mitjans	8	MX	Sant Martí
ESTACIÓ DE MAR 3	Llar residència	Concert	Pere Mitjans	8	MX	Sant Martí
ESTACIÓ DE MAR 4	Llar residència	Concert	Pere Mitjans	8	MX	Sant Martí
MONTSERRAT BETRIU	Residència	Propi gestió Delegada	Fundació Vallparadís	24	MX	Sant Martí
LLAR RESIDÈNCIA LES CASETES	Llar residència	Concert	Cooperativa El Xop	12	MX	Sant Martí
TRES PINS	Residència	Propi gestió Delegada	Fundació Sant Pere Claver	27	MX	Sants-Montjuïc
LLAR HABITATGE ZONA FRANCA I	Llar residència	Concert	Grup Asproseat	12	MX	Sants-Montjuïc
LLAR HABITATGE ZONA FRANCA II	Llar residència	Concert	Grup Asproseat	12	MX	Sants-Montjuïc

¹⁴ La llar residència Aspañias II ha estat tancada temporalment durant la major part de 2021.

¹⁵ La major part de l'any hi ha hagut 23 places a la llar residència Valldaura. A final d'any es va reduir una plaça.

LLAR RESIDÈNCIA PRO DISMINUÏTS SANT JORDI	Llar residència	Concert	Associació Sant Jordi	10	MX	Sants-Montjuïc
MAS SAURÓ	Residència	Propi gestió Delegada	Fundació Vella Terra	52	MX	Sarrià - Sant Gervasi
L'OLIVERA CAN CALOPA	Llar residència	Concert	L'Olivera cooperativa	12	MX	Sarrià - Sant Gervasi

Serveis diürns

Centres d'atenció especialitzada (CAE): servei diürn amb funcions assistencials, rehabilitadores i d'oci, per a persones amb pluridiscapacitat o discapacitat intel·lectual amb trastorn de conducta.

SERVEIS DIÛRNS: CENTRES D'ATENCIÓ ESPECIALITZADA						
Nom establiment	Tipus de gestió	Entitat	Places	Gènere	Perfil usuaris	Districte
ORÀLIA	Propi	CSSBcn	18	MX	Discapacitat intel·lectual	Horta-Guinardó
MONTSERAT BETRIU	Propi gestió Delegada	Fundació Vallparadis	10	MX	Discapacitat intel·lectual	Sant Martí
CENTRE DE DIA LA LLAR	Concert	Associació Catalana La Llar	48	MX	Persones amb malalties neurodegeneratives	Sant Martí
CAE TRES PINS	Propi gestió Delegada	Fundació Sant Pere Claver	12	MX	Discapacitat intel·lectual	Sants-Montjuïc

Centres ocupacionals

Centres ocupacionals: equipaments d'acolliment diürn que ofereixen atenció rehabilitadora i habilitadora a persones amb discapacitat intel·lectual en edat laboral. L'objectiu és capacitar les persones beneficiàries per tal que aconseguixin la màxima integració social a través de l'ocupació activa. Hi ha dues tipologies de centres ocupacionals:

- **Servei de teràpia ocupacional (STO):** alternativa a la integració de les persones amb discapacitat que no poden incorporar-se al sistema de treball ordinari, quan no poden assolir un nivell de productivitat suficient. Aquest servei té dues funcions principals: ocupació terapèutica (inclou activitats orientades a assolir habilitats, hàbits i conductes relacionades amb el treball i l'entorn laboral) i ajustament personal i social (inclou activitats relacionades amb l'habilitació personal i la millora de la relació amb l'entorn social).

- **Servei ocupacional d'inserció (SOI):** alternativa a la integració laboral d'aquelles persones amb discapacitat que, tot i que tenen aptituds laborals i productives, encara no es poden incorporar als centres especials de treball per manca de formació laboral o d'oferta de treball. Aquest servei esdevé un pas intermedi entre els centres ocupacionals i els centres especials de treball. Les persones usuàries del SOI no tenen contracte laboral ni perceben cap salari, sinó que l'activitat pretén mantenir i estimular les capacitats laborals mentre esperen l'oportunitat d'incorporar-se a una activitat remunerada.

CENTRES OCUPACIONALS PER A PERSONES AMB DISCAPACITAT FÍSICA / PLURIDISCAPACITAT						
Nom establiment	Tipus de gestió	Entitat	Places	Gènere	Perfil usuaris	Districte
STO ESTIMIA	Concert	Fundació Privada Estimia	36	MX	Persones amb discapacitat física / pluridiscapacitat	Sarrià - Sant Gervasi
SOI ESTIMIA	Concert	Fundació Privada Estimia	9	MX	Persones amb discapacitat física / pluridiscapacitat	Sarrià - Sant Gervasi

CENTRES OCUPACIONALS PER A PERSONES AMB PARÀLISI CEREBRAL						
Nom establiment	Tipus de gestió	Entitat	Places	Gènere	Perfil usuaris	Districte
STO SÍNIA	Propi gestió Delegada	COGD Ciutat Vella	45	MX	Paràlisi cerebral	Ciutat Vella
STO ESCLAT 2	Concert	Associació Esclat	46	MX	Paràlisi cerebral	Horta-Guinardó
SOI ESCLAT 2	Concert	Associació Esclat	4	MX	Paràlisi cerebral	Horta-Guinardó
STO JOAN TRIAS	Concert	Llars de l'Amistat Cheshire	39	MX	Paràlisi cerebral	L'Eixample
SOI JOAN TRIAS	Concert	Llars de l'Amistat Cheshire	3	MX	Paràlisi cerebral	L'Eixample
STO POBLENOU ASPACE	Concert	Fundació Aspace	40	MX	Paràlisi cerebral	Sant Martí
STO ASPACE MONTJUÏC	Concert	Fundació Aspace	28	MX	Paràlisi cerebral	Sants-Montjuïc

CENTRES OCUPACIONALS PER A PERSONES AMB DISCAPACITAT INTEL·LECTUAL

Nom establiment	Tipus de gestió	Entitat	Places	Gènere	Perfil usuaris	Districte
STO TEB BARCELONETA	Concert	TEB Barcelona	36	MX	Discapacitat intel·lectual	Ciutat Vella
SOI TEB BARCELONETA	Concert	TEB Barcelona	16	MX	Discapacitat intel·lectual	Ciutat Vella
CO TALLER SANT JORDI	Concert	Associació Sant Jordi	40	MX	Discapacitat intel·lectual	Ciutat Vella
STO TALLER SANT JORDI	Concert	Associació Sant Jordi	4	MX	Discapacitat intel·lectual	Ciutat Vella
SOI TALLER SANT JORDI	Concert	Associació Sant Jordi	14	MX	Discapacitat intel·lectual	Ciutat Vella
STO ENEIDA	Concert	Eneida, SCCL	24	MX	Discapacitat intel·lectual	Gràcia
STO SANT GUILLEM	Concert	Associació de pares Sant Guillem	42	MX	Discapacitat intel·lectual	Gràcia
SOI SANT GUILLEM	Concert	Associació de pares Sant Guillem	28	MX	Discapacitat intel·lectual	Gràcia
STO TALLERS BLANCS II	Concert	Tallers Blancs, SCCL	24	MX	Discapacitat intel·lectual	L'Eixample
STO TALLERS BLANCS	Concert	Tallers Blancs, SCCL	20	MX	Discapacitat intel·lectual	L'Eixample
STO PAIDEIA	Concert	Fundació Paideia	40	MX	Discapacitat intel·lectual	L'Eixample
SOI PAIDEIA	Concert	Fundació Paideia	15	MX	Discapacitat intel·lectual	L'Eixample
STO ARIADNA	Concert	Associació Ariadna	47	MX	Discapacitat intel·lectual	Les Corts
STO LES CORTS	Concert	Coordinadora entitats persones amb discapacitat Les Corts	50	MX	Discapacitat intel·lectual	Les Corts
SOI LES CORTS	Concert	Coordinadora entitats persones amb discapacitat Les Corts	11	MX	Discapacitat intel·lectual	Les Corts

STO BARCANOVA	Concert	GSIS	100	MX	Discapacitat intel·lectual	Nou Barris
SOI BARCANOVA	Concert	GSIS	26	MX	Discapacitat intel·lectual	Nou Barris
STO TEB VERDUM	Concert	TEB Barcelona	18	MX	Discapacitat intel·lectual	Nou Barris
SOI TEB VERDUM	Concert	TEB Barcelona	16	MX	Discapacitat intel·lectual	Nou Barris
CO GRUPDEM	Concert	Grupdem, SCCL	25	MX	Discapacitat intel·lectual	Nou Barris
STO GRUPDEM	Concert	Grupdem, SCCL	9	MX	Discapacitat intel·lectual	Nou Barris
SOI GRUPDEM	Concert	Grupdem, SCCL	30	MX	Discapacitat intel·lectual	Nou Barris
STO CAN CARRERAS	Gestió delegada	Asproseat	56	MX	Discapacitat intel·lectual	Nou Barris
STO CORDADA	Concert	OSAS	113	MX	Discapacitat intel·lectual	Sant Andreu
SOI CORDADA	Concert	OSAS	40	MX	Discapacitat intel·lectual	Sant Andreu
STO TEB SANT ANDREU	Concert	TEB Barcelona	18	MX	Discapacitat intel·lectual	Sant Andreu
SOI TEB SANT ANDREU	Concert	TEB Barcelona	48	MX	Discapacitat intel·lectual	Sant Andreu
STO BOGATELL	Concert	Icària Iniciatives Socials	63	MX	Discapacitat intel·lectual	Sant Martí
SOI NOVA ICÀRIA	Concert	Icària Iniciatives Socials	2	MX	Discapacitat intel·lectual	Sant Martí
STO EL XOP	Concert	Fundació privada El Xop	58	MX	Discapacitat intel·lectual	Sant Martí
SOI EL XOP	Concert	Fundació privada El Xop	21	MX	Discapacitat intel·lectual	Sant Martí
STO CAMÍ	Concert	Associació del CO Camí	30	MX	Discapacitat intel·lectual	Sant Martí
STO LA MARINA	Concert	Asproseat	47	MX	Discapacitat intel·lectual	Sants-Montjuic
SOI LA MARINA	Concert	Asproseat	10	MX	Discapacitat intel·lectual	Sants-Montjuic
STO 1981	Concert	Asproseat	53	MX	Discapacitat intel·lectual	Sants-Montjuic
SOI 1981	Concert	Asproseat	18	MX	Discapacitat intel·lectual	Sants-Montjuic

3.4.3 Gestió i seguiment de centres

En relació al seguiment i gestió de centres, cal destacar que aquest any les actuacions realitzades han estat totalment condicionades per la situació generada per l'emergència sanitària.

Al marge d'aquest fet, cal mencionar que s'ha seguit treballant en la millora dels espais d'alguns centres realitzant inversió econòmica. Concretament, s'han pogut realitzar millores en els centres propis (Montse Betriu, Tres Pins i Mas Sauró; a la llar residència Valldaura; i als serveis diürns de Can Carreras, Sinia i Oràlia).

A continuació es presenta el detall de les accions realitzades durant el transcurs del 2021 en relació a la gestió, supervisió, coordinació i seguiment dels centres.

Gestió de l'emergència sanitària

El segon any de la pandèmia de la COVID-19 ha continuat tenint un gran impacte en la vida diària de les persones que viuen en equipaments residencials i de les persones que assisteixen als centres d'atenció diürna per a persones amb discapacitat. Això ha continuat suposant restriccions al funcionament ordinari dels centres, els serveis i suports prestats s'han hagut d'anar adaptant a cadascuna de les onades succeïdes durant l'any, i també, per tant, l'acompanyament realitzat al conjunt de centres, als equips tècnics i als i les professionals que hi treballen.

A cada fase de la pandèmia, els 3 professionals que conformen l'equip del servei han centrat la seva feina diària en els assumptes més prioritaris i on podien aportar més valor a cada moment d'evolució de la mateixa, en funció de les problemàtiques a les que s'havia d'atendre i en aquelles qüestions on eren més necessàries les intervencions, acompanyaments i suports.

Durant tota la pandèmia, s'ha estat donant suport als següents els serveis residencials i diürns de Barcelona, independentment de la seva dependència administrativa:

Recurs	Nº de centres	Nº de places
Cottolengo del Pare Alegre	1	157
Centres residencials	17	470
Llar residències	42	486
Centres ocupacionals	70	2.147
Centres d'atenció especialitzada	12	242
TOTAL	142	3.502

A continuació, s'exposen els principals tipus d'activitats realitzades pel servei:

Vacunació

L'any va començar amb la campanya de vacunació, on les persones que viuen en equipaments residencials i els i les professionals que hi treballen van ser un dels col·lectius prioritari de vacunació

deguda la seva vulnerabilitat. L'equip del Consorci va confeccionar una base de dades de totes les persones de Barcelona que viuen en les diferents modalitats de serveis residencials amb la informació necessària per tal que les autoritats sanitàries duguessin a terme la campanya de vacunació. En mesos posteriors també es va prestar tot el suport requerit per la campanya de vacunació als serveis diürns. Aquests suports es van realitzar a la totalitat de serveis residencials i diürns de la ciutat de Barcelona (tant dels serveis que depenen del Consorci com dels que no).

Dispositius d'emergència per a persones positives en Covid-19

Una de les principals actuacions a destacar del servei d'atenció a persones amb discapacitat per fer front a la pandèmia ha estat la gestió dels casos d'aïllament de persones positives i contactes estrets que han tingut la necessitat de fer un aïllament en un espai diferent a la seva llar habitual. Degut a la mida d'algunes llars que no tenen capacitat de fer aïllament o la gravetat dels brots en alguns centres, diferents grups de persones han hagut de fer les quarantenes a diferents centres "buffer" que s'han posat a disposició a la ciutat de Barcelona i a d'altres municipis de la província.

El cribratge i valoració dels trasllats de totes les persones amb necessitat d'aïllament s'ha realitzat per l'equip del Servei d'atenció a persones amb discapacitat del CSSBcn. La gestió de tots aquests trasllats s'ha fet en col·laboració amb la Oficina de residències de Barcelona i la regió social de Barcelona del Departament de Drets Socials.

Aquest suport s'ha dut a terme els 7 dies de la setmana, independentment de si eren festius o no.

Plans de contingència

En coordinació amb la Oficina de Residències de Barcelona, des del servei s'ha ofert orientació i assessorament en l'elaboració dels Plans de Contingència dels equipaments residencials, centres de dia i centres ocupacionals que atenen a persones amb discapacitat intel·lectual, així com també s'ha fet la validació d'aquests Plans de Contingència.

Guies d'actuacions i Protocols

Des del servei s'ha fet una permanent difusió de les diferents guies, protocols i plans sectorials que han anat publicant el Departament de Salut sobre les mesures sanitàries a aplicar en cada cas segons l'evolució de la pandèmia. També s'ha participat en l'elaboració de protocols i plans sectorials específics per equipaments que atenen a persones amb discapacitat.

Realització d'informes sobre d'incidència de la COVID

Una altra activitat duta a terme durant tot l'any 2021 ha estat la realització d'un informe setmanal d'incidències relacionades amb la COVID i relatiu al conjunt dels centres residencials i centres diürns per a persones amb discapacitat de Barcelona ciutat.

Aquest seguiment de l'evolució de la pandèmia en els equipaments s'ha realitzat mitjançant l'aplicatiu informàtic GIR i a través de contactes setmanals amb els diferents centres de la ciutat.

Acompanyament dels equips professionals i gestió de casos complexos

Aquesta és una tasca que es duu a terme de forma habitual i prioritària des del servei. Aquest segon any de pandèmia, les situacions que han necessitat més acompanyament han estat les relacionades amb la dificultat d'acomplir amb els protocols que han tingut una afectació al funcionament ordinari dels centres residencials i dels serveis diürns. També s'ha hagut de donar suport a moltes situacions d'estrès, pors i angoixes, tant d'usuaris, professionals i familiars.

En relació a la formació que se sol oferir als equips professionals, el 2021 s'ha aconseguit tornar a reiniciar part de l'activitat formativa, concretant-se en 2 cursos que porten el títol *“Formació bàsica sobre la perspectiva ètica en la pràctica quotidiana de l'intervenció socioeducativa. Els espais de reflexió ètica”*.

Posada en marxa del Centre residencial Viladrosa

La posada en marxa d'aquest centre es va iniciar amb l'elaboració del plec de clàusules tècniques per a la contractació d'aquest servei que va ser mitjançant un concurs públic i obert amb publicitat a la ciutat de Barcelona. També es va realitzar una memòria justificativa per argumentar la necessitat d'aquestes places a la ciutat. Es va valorar la única proposta i es va realitzar d'adjudicació pertinent.

En col·laboració amb el servei territorial de Barcelona, es va participar en la selecció de les persones tributàries d'anar a viure a aquesta residència. Es van analitzar 172 expedients per un total de 42 places.

Es van orientar els processos de transició entre el centre d'origen de la persona usuària i el centre residencial Viladrosa, es va donar suport a la direcció per la posada en marxa i en la dinàmica del funcionament de l'equipament i es van fer reunions de seguiment per introduir aspectes de millora, i es va treballar la inclusió comunitària de la residència en el barri on està ubicada.

Es valora molt positivament la primera fase de la posada en marxa de la residència i per donar-la per acabada, l'equip que ha fet la valoració de tots els casos elaborarà un informe per elevar a les autoritats competents la necessitat de creació de places per persones d'alta complexitat (discapacitat intel·lectual, malalties mentals i trastorns de conducta greus).

Apropa cultura

El servei participa en el programa APROPA CULTURA, específicament amb l'activitat un **matí d'orquestra**, amb la finalitat d'acostar la cultura a les persones amb discapacitat que no poden adreçar-se a institucions culturals i dur a terme activitats. Concretament, ha consistit en realitzar una activitat de musicoteràpia en un total de 12 centres ocupacionals de la ciutat, amb una mitjana de 40 persones participants en cadascun d'aquests centres. En total hi han participat prop de 480 persones.

3.4.4 Gestió del coneixement

Seminari: Protegir al cuidador? El deure del respecte envers els professionals dels centres residencials i les institucions

En els serveis residencials, cada vegada amb més freqüència, la realitat posa en evidència que hi ha casos tant de persones usuàries com del seu nucli proper i familiar, que poden esdevenir elements disruptius i crear conflictes en el normal desenvolupament del servei. Per aquest motiu, el servei ha col·laborat, conjuntament amb la Fundació Víctor Grífols i el Departament de Drets Socials, en un grup de treball la finalitat del qual és fer una anàlisi d'aquestes situacions complexes per intentar establir un pla d'acció efectiu que ajudi a donar resposta als conflictes més severos.

Com a accions a destacar de l'any 2021, s'ha dut a terme un seminari en el qual van participar prop de 35 persones, totes elles expertes en temes de serveis socials, drets i ètica, i en el qual es va treballar per identificar les causes d'aquestes situacions complexes, analitzar el pes que cada causa té sobre el problema objecte d'estudi i concretar possibles accions que se'n deriven.

Noves guies informatives de l'àmbit de l'atenció a les persones amb discapacitat

Conjuntament amb l'equip de la Regió Social de Barcelona, el servei ha elaborat dues guies per tal que les famílies i professionals dels recursos que formen part de la Xarxa Pública de Serveis Socials especialitzats per a persones amb discapacitat de Barcelona, tinguin informació actualitzada dels diferents serveis i de quins tràmits s'han de seguir en tot moment, especialment quan es produeixen canvis que afecten a les persones i a la gestió de les places. Es tracta de les següents guies:

- Guia sobre els requisits d'accés, baixes, canvis de suport i altres gestions dels serveis d'atenció diürna per persones amb discapacitat a Barcelona
- Guia informativa sobre tràmits relacionats amb l'accés a serveis residencials per a persones amb discapacitat a Barcelona

3.4.5 Coordinació institucional i cívica

Des del Servei es continua treballant en xarxa, realitzant una coordinació molt efectiva tant amb les entitats gestores dels recursos de la ciutat com amb les altres administracions.

Aquest 2021 alguns dels grups de treball i projectes als quals es participava s'han aturat en algun moment. A continuació es detallen els grups amb els quals es col·labora:

- ✓ **Xarxa d'Accessibilitat i Vida Independent:** El Consorci participa a la Xarxa d'Accessibilitat i Vida Independent de l'Acord Ciutadà per una Barcelona Inclusiva. L'objectiu de la xarxa és crear i implementar projectes i accions conjuntament entre entitats i administracions, amb la missió última de treballar per la igualtat de drets de les persones amb diversitat funcional. Aquets any la participació ha estat principalment de manera telemàtica degut a la pandèmia.

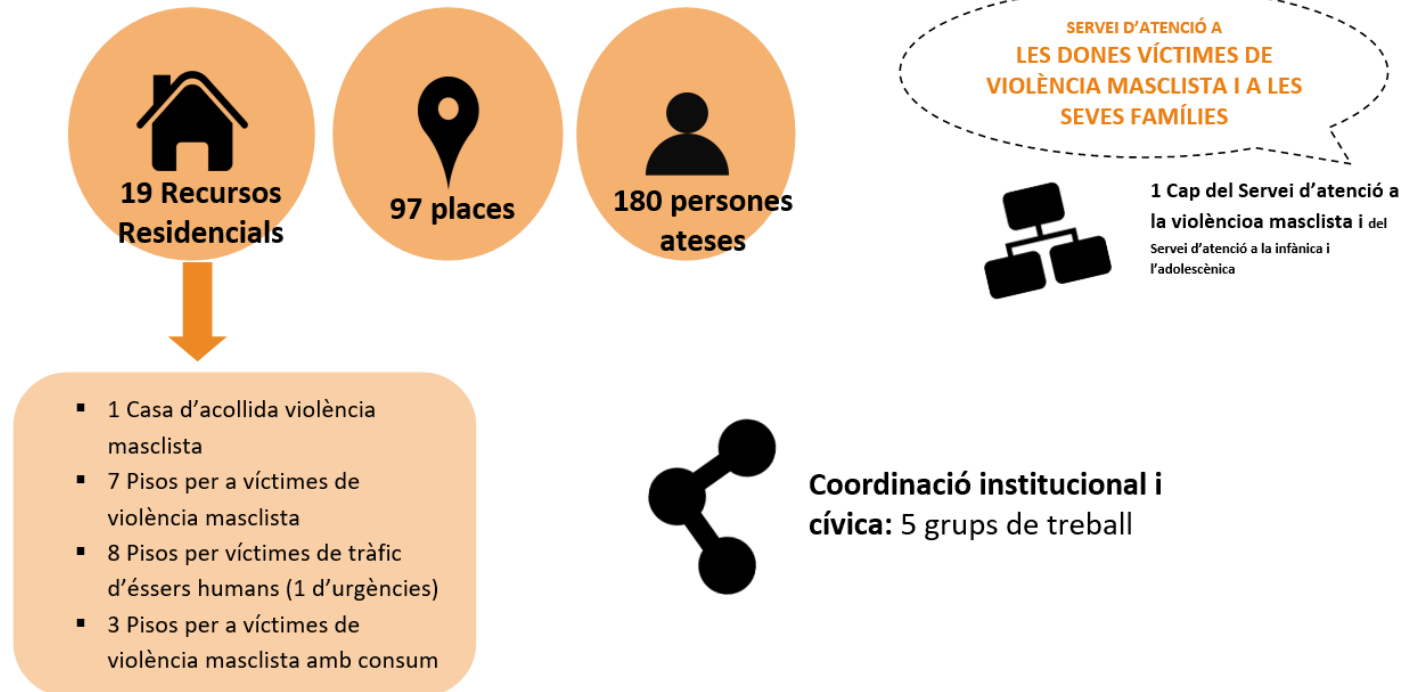
- ✓ **Grup d'estudi i derivació:** en aquest grup es valora la situació de les persones que a més de la discapacitat intel·lectual tenen un trastorn de la conducta greu. Es valora conjuntament amb els serveis territorials de Barcelona amb els centres residencials que atenen a persones amb aquest perfil; i professionals de la UHEDI i dels SEMS-DI.

3.5 Atenció a les dones que han patit violència masclista i a les seves famílies

Al llarg d'aquest 2021 la situació en els recursos d'atenció i acollida per a víctimes de Violència masclista (VM) ha continuat marcada per la gestió de l'emergència sanitària de la COVID-19.

Per donar resposta a l'aplicació de l'Ordre SND/275 de 23 de març i mantenir informat al Departament de Drets Socials, setmanalment s'han recollit des del servei les informacions que se li han adreçat per part dels recursos residencials per a persones víctimes de violència masclista gestionats pel CSSBcn, notificant de les incidències relacionades amb la Covid-19.

Cal destacar que durant aquest any 2021 no ha calgut aturar ni frenar les entrades i sortides en els recursos residencials d'atenció i acollida, sent aquests processos totalment normalitzats.



3.5.1 Població Atesa

L'any 2021, a la casa d'acollida hi ha hagut un augment de les persones ateses arran de l'increment de sortides a finals del 2020 i principis de 2021, que havien estat aturades per la situació de pandèmia per Covid-19; per tant, va haver molts acolliments a principis d'any. També ha estat un any on hi ha hagut diverses entrades que han estat poc temps en el recurs d'acollida.

En els recursos de Violència Masclista i Addiccions, destaca un clar augment de persones ateses respecte 2020, ja que en tractar-se d'un servei on es comparteix habitació, durant els mesos més durs de la pandèmia l'any passat, s'havien deixat llits lliures per poder fer aïllaments en el cas de positius. El darrer trimestre, però, han disminuït les derivacions i això s'ha traduït en menys entrades, probablement perquè l'emergència sanitària a vegades ha impedit la detecció d'addiccions.

Als recursos residencials de tràfic d'éssers humans s'ha incrementat en un 25% el percentatge de sortides per compliment total o parcial dels objectius de l'acolliment en pisos d'autonomia, mentre que el pis d'atenció d'urgències ha mostrat una rotació similar al darrer any, amb un compliment dels objectius del 100% durant els 4 mesos i mig que ha estat obert.

Recurs	Persones ateses	2017	2018	2019	2020	2021
Casa d'acollida per a víctimes de violència masclista	Dones	18	21	25	21	28
	Fills	16	26	12	13	19
	Filles			17	14	16
	Total	34	47	54	48	63
Pisos per a víctimes de violència masclista	Dones	18	16	19	24	29
	Fills	12	17	8	11	18
	Filles			9	14	12
	Total	30	33	36	49	59
Pisos per víctimes de tràfic d'éssers humans (TEH)¹⁶	Dones	3	4	14	22	19
	Fills	4	4	5	8	5
	Filles			1	-	3
	Homes	-	-	7	-	2
	Total	7	8	27	30	29
Pisos per a víctimes de violència masclista amb consum	Dones	-	22	26	16	27
	Fills	-	2	1	0	1
	Filles			2	2	1
	Total	-	24	29	18	29
TOTAL	Dones	39	63	84	83	103
	Fills	32	49	26	32	43
	Filles			29	30	32
	Homes	-	-	7	-	2
	Total	71	112	146	145	180

Font: Elaboració pròpia

¹⁶ Un dels recursos és per a homes i a un recurs d'urgències també s'atén a homes.

3.5.2 Recursos residencials

Atenció a les dones i als/les seus/ves fills/es

Consorci de Serveis Socials de Barcelona, 2021

	Recursos gestionats	Places totals
Serveis d'atenció a les dones i als/les seus/ves fills/es		
Casa d'acollida violència masclista (VM)	1	27
Pisos violència masclista	7	34
Pisos VM i amb consum	3	13*
Pisos d'autonomia de tràfic d'éssers humans (TEH)	8	23

(*) a partir d'agost de 2021 ha augmentat una plaça

En relació als pisos de violència masclista, transcorreguts 2 anys des de la posada en marxa dels pisos de mitja autonomia, s'ha detectat que serien necessàries més places en aquests pisos de mitja autonomia perquè els casos que es deriven requereixen un suport més intensiu del que es pot oferir en els pisos d'alta autonomia.

Pel que fa al recurs residencial d'urgències de tràfic d'éssers humans, atesa la seva efectivitat, es valora la necessitat d'augmentar el període d'activació del servei per tal de disposar d'un recurs d'atenció d'urgències els 365 dies de l'any.

A continuació es presenta en detall la relació dels recursos gestionats:

a) Casa d'acollida: servei residencial de llarga estada

Nom recurs	Tipus gestió	Entitat gestora	Places	
Casa d'acollida	Pròpia	Consorci Serveis Socials Barcelona	Per a dones	10
			Per a fills/es	17
			Total CA	27

b) Pisos d'autonomia: pisos d'alta o mitja autonomia (la diferència entre ambdós són les hores d'educadora social destinades a cada dona)

Nom recurs	Tipus gestió	Entitat gestora	Places
7 Pisos d'autonomia (violència masclista)	Gestió delegada	Intress	34

c) Pisos per a dones víctimes de tràfic d'éssers humans: pisos d'autonomia, mitja autonomia i d'urgències

Nom recurs	Tipus gestió	Entitat gestora	Places
7 Pisos per a persones supervivents de tràfic d'éssers humans (TEH)	Gestió delegada	SICAR	23
1 Pis d'urgències per a supervivents del Tràfic d'éssers humans (TEH)			

d) Pisos per a dones víctimes de violència masclista i consum: pisos de baixa autonomia

Nom recurs	Tipus gestió	Entitat gestora	Places
3 Pisos de Violència Masclista amb consum	Gestió delegada	Fundació salut i comunitat	13*

(*) a partir d'agost augment d'una plaça

3.5.3 Gestió i seguiment dels recursos residencials

Durant el 2021, el seguiment dels recursos residencials s'ha fet, fonamentalment, online. Aquest ha esdevingut més intens via telefònica i per correu electrònic. Els espais de coordinació formal (reunions), tant amb les direccions dels centres com amb els equips sencers, s'han fet virtualment.

D'altra banda, s'ha administrat a les direccions dels recursos residencials l'enquesta anual de satisfacció del servei de Violència Masclista tal com es realitza des de fa 3 anys. La participació ha estat del 100% i les valoracions obtingudes són una mica millors que els anys anteriors (especialment milloren respecte 2020). Destaca la resposta sobre les propostes formatives (un 25% les ha considerat molt útils i el 75% força útils) i les reunions amb les direccions (un 25% les ha considerat molt útils, el 50% força útils i el 25% poc útils).

La puntuació general del Servei ha estat de 8/10 i els aspectes més valorats són el suport tècnic, la disponibilitat i el suport i recolzament, així com el tracte proper i respectuós.

Gestió de l'emergència sanitària

La casa d'acollida i els pisos de violència masclista van estar molts mesos sense tenir casos positius de COVID-19 però al desembre sí n'hi va haver. Els pisos de violència masclista amb addiccions també s'han trobat sense incidències per la pandèmia la major part del 2021. Pel que fa als recursos residencials de tràfic d'essers humans, s'han gestionat diversos aïllaments preventius i proves diagnòstiques però no hi ha hagut casos confirmats fins la sisena onada.

La pandèmia de la COVID-19 ha marcat un punt d'inflexió en l'organització i gestió dels recursos residencials i la comunicació amb el Consorci. Setmanalment, els recursos envien el seguiment de la COVID-19 amb el nombre de casos amb infecció activa -tant de professionals, com de les dones, infants i adolescents-, les sospites per contagi per presència de símptomes compatibles amb la COVID-19 i aquelles persones que han estat aïllades preventivament. Aquesta informació ha permès visualitzar l'aparició de casos/brots i la coordinació amb altres ens per facilitar la gestió de l'emergència sanitària.

Durant alguns períodes de la pandèmia, hi ha hagut dificultats per trobar professionals suplents durant la baixa o aïllament preventiu de professionals de la plantilla i, especialment a inici de 2021, va caldre fer aïllaments a l'hotel salut, en cas de persones positives, per tal de preservar la resta d'unitats de convivència.

Seguiment presencial i acompanyament dels equips professionals

Històricament, el servei organitzava 3 reunions anuals amb cadascun dels recursos residencials per tal de fer el seguiment, oferir suport i acompanyament a les direccions i els equips. Enguany no s'han pogut realitzar les visites de manera presencial però s'han fet virtualment. Aquesta situació ha permès realitzar coordinacions i reunions amb més freqüència que altres anys.

Amb el conjunt de les direccions dels recursos d'acollida, el 2021 es van fer 2 reunions. A la primera es va fer la presentació d'un dels recursos residencials i es va presentar el nou guió de la memòria, més estructurat i que permet obtenir dades unificades de tots els serveis per al seguiment anual, valorar les necessitats dels serveis i visualitzar els èxits en les intervencions. A la segona reunió es va presentar la nova guia d'elaboració del PEC, es van revisar els objectius 2021 del servei i es va parlar del seguiment i acompanyament dels equips durant el 2022.

Documentació tècnica

Durant l'any 2021, s'ha treballat amb les diferents direccions la revisió de la documentació tècnica i s'han presentat les modificacions de les guies per a l'elaboració de les memòries anuals, programacions i Projectes Educatius de Centre -PEC-.

El servei de Violència Masclista ha presentat un document per facilitar l'elaboració del PEC que recull les característiques del centre, els models d'actuació i línies pedagògiques, els objectius generals i específics en referència al recurs residencial i a la intervenció amb les dones i llurs fills i filles. El document també inclou apartats relatius a l'organització dels recursos humans, l'organització metodològica del servei i l'avaluació.

Pel que fa a les Memòries i les Programacions, es va revisar l'anterior guió i es van implementar millores per a la recollida de dades. Aquests canvis han permès unificar la informació sobre els diferents serveis, l'estructura i capacitat, les persones destinatàries, els equips professionals, la formació, l'assessorament extern, la intervenció amb les persones ateses, els recursos interns. A més, el Servei de Violència Masclista ha continuat amb el seguiment habitual de la documentació tècnica, la revisió i les devolutives en el context de reunions d'equip.

La devolutiva de la memòria és un espai per a reflexionar, especialment, amb l'equip directiu i amb tot l'equip, quins aspectes s'han pogut treballar durant l'any anterior i la idoneïtat dels objectius que es plantegen per a l'any següent.

3.5.4 Projectes

Comissió de Formació en Violència Masclista i Consum de Drogues

Enguany s'ha treballat de manera coordinada amb l'Agència de Salut Pública de Barcelona, l'Ajuntament de Barcelona, La Subdirecció General de Drogodependències i la Subdirecció General

de Lluita Contra la Violència Masclista per acordar l'elaboració d'una guia d'intervenció per a professionals de la Xarxa i Recuperació Integral de les Violències Masclistes, així com d'activitats formatives per als equips que intervenen en l'atenció, assistència, protecció, recuperació i reparació de les dones que han patit o pateixen violència masclista i els seus fills i filles en l'àmbit territorial de Catalunya.

Jornades del XX Aniversari del Circuit Barcelona contra la Violència Masclista

El Consorci va formar part de les Jornades del XX aniversari del Circuit Barcelona contra la Violència Masclista de manera molt activa. Es va participar a les trobades de la comissió científica, es va formar part de la comissió tècnica de la jornada on es treballaven temes més de caire organitzatiu i el Consorci va participar a la taula 3 presentant una ponència sobre els recursos residencials en VM.

3.5.5 Coordinacions institucionals i cíviques

Durant el 2021 s'ha continuat amb la promoció d'espais de coordinació liderant o participant en els següents grups de treball:

a) Impulsat i liderats pel CSSBcn conjuntament amb altres organismes

Nom del grup	Impulsat per...	Treball	Participants
Taula Tècnica dels dispositius d'acollida	Ajuntament de Barcelona	S'han fet 3 presentacions per la Taula Tècnica del 2022, iniciant un treball per grups sobre el tema de les sortides.	Càrites, Llar de Pau, Casa d'acollida, Pisos de VM, pisos de VM+Addiccions, Pro-habitatge, Provivienda, Sirga, Casa de la Jove...

b) Presents com a participants

Nom del grup	Impulsat per...	Treball	Participants
Grup Motor del Circuit Barcelona contra la Violència Masclista	Ajuntament de Barcelona	Foment de procediments, protocols, instruments i eines necessàries pel bon funcionament dels dispositius o serveis que formen part del CVM-BCN. Presentació de serveis i projectes dels Circuits Territorials.	Ajuntament de Barcelona: Institut Municipal Persones amb discapacitat, GUB, direcció de serveis de Feminismes i LGTBI Consorci d'Educació de Bcn. Consorci Sanitari de Bcn. Consorci de serveis social. Generalitat de Catalunya: MMEE, oficina d'atenció a la víctima del Departament de Justícia, Institut Català de les Dones

Comitè científic del Grup Motor CVM-BCN (fins el juny)	Circuit Ajuntament de Barcelona	Preparació de continguts per a les Jornades del XX aniversari del circuit Barcelona contra les Violències Masclistes	Ajuntament de Barcelona Consorci d'Educació Consorci Sanitari Institut Municipal Persones amb discapacitat Institut Català de les Dones MMEE GUB
Comitè organitzador del Grup Motor CVM-BCN (fins el juny)	Circuit Ajuntament de Barcelona	Preparació de l'organització de les Jornades del XX aniversari del circuit Barcelona contra les Violències Masclistes	Ajuntament de Barcelona Consorci d'Educació Consorci Sanitari Institut Municipal Persones amb discapacitat Institut Català de les Dones MMEE GUB
Circuit Territorial de Nou Barris contra la Violència Masclista		Presentació de l'enquesta a la Joventut de Barcelona 2020, elaboració Jornades Commemoració 25N, Presentació del model d'atenció a la salut de dones que han viscut o viuen VM, Presentació de la UTEH, etc.	Ajuntament de Barcelona CAP i CSMA GAV MMEE Nou Barris GUB Serveis Socials Bàsics Centres Educatius
Circuit Territorial d'Horta contra la Violència Masclista		Presentació de la Comissió Permanent de la gestió de casos VM Horta-Guinardó i Guia del bon tracte d'Horta Guinardó	Ajuntament de Barcelona CAP i CSMA GAV, GUB Serveis Socials Bàsics

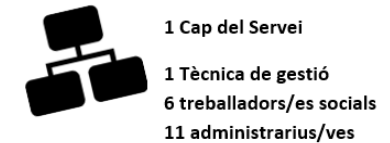
3.6 Atenció a la gent gran, a la dependència i a la promoció de l'autonomia personal

El CSSBcn realitza, en coordinació amb les administracions consorciades, el desplegament de la Llei 39/2006 de promoció de l'autonomia personal i atenció a les persones en situació de dependència (LAPAD) a Barcelona.

Aquest any 2021 s'ha continuat amb la gestió dels expedients de dependència de persones que ingressen en residència de gent gran i altres tipologies de PIA assignades al CSSBcn, la gestió de la documentació relacionada i el manteniment de les dades de persones en els aplicatius propis i de la Generalitat, la gestió de la informació i resta de documentació presentada, les respostes a la ciutadania i la resolució dels expedients i revisions econòmiques pel pagament de les prestacions.

També, fins octubre de 2021, s'ha finalitzat la realització dels PIA corresponents a persones dels recursos de llarga estada socio sanitària.

Des del servei, s'ha realitzat atenció a les famílies i la gestió dels expedients a través de la LAPAD i orientació en l'atenció sanitària i social o trasllats de recurs per motiu de vulnerabilitat, emergència social o derivat de la Covid-19, quan ha estat necessari.



L'oficina d'atenció del CSSBcn ha estat oberta tot l'any a la ciutadania amb sistema de cita prèvia implantat l'any 2020, d'acord a les mesures d'aforaments i limitacions sanitàries prescrites en cada moment.

S'ha estudiat el grau de satisfacció de l'atenció presencial prestada la ciutadania amb l'objectiu d'implementar millores. El servei ha estat molt ben valorat.

També s'ha analitzat el trànsit de les visites a informació de la pàgina web del CSSBcn amb un increment important respecte anys anteriors de consulta per part de la ciutadania i professionals, i es conclou que ha estat degut a les millores i informació implementades periòdicament d'utilitat respecte l'accés a l'atenció i el mapa de recursos per a persones grans del territori i les persones en espera.

S'ha avançat en l'automatització de la gestió dels expedients PIA de copagament i prestació que es gestionen al CSSBcn i reduït el termini per resoldre de les persones que accedeixen a residència per a gent gran a Barcelona. El termini mig per resoldre és de 68,76 dies. El 91,15% en cas de plaça pública i el 77,61% en cas de plaça privada es resolen en termini.

Les llistes d'espera de persones per accedir a residència de gent gran han disminuït lleument i han augmentat les renúncies a plaça pública ofertes a les persones en espera, mentre que han augmentat respecte anys anteriors les persones en espera de recurs de centre de dia.

Per part de tots els àmbits, i en coordinació social i sanitària, s'ha vetllat de manera continuada per prioritzar l'accés al recurs públic per a persones grans que es troben en situació de vulnerabilitat i urgència social.

3.6.1. Gestió de sol·licituds de reconeixement del grau de dependència de les persones

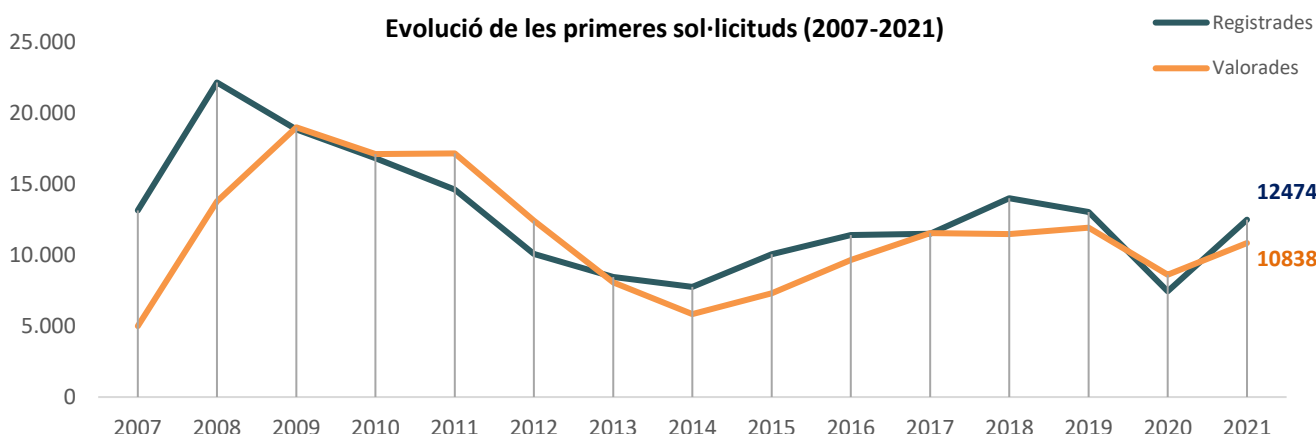
El nombre de primeres sol·licituds de valoració del grau de dependència registrades l'any 2021 ha estat de **12.474** i les persones valorades pels dos equips de valoració a la ciutat de Barcelona (SEVAD Pere Virgili i SEVAD CSI) han estat de **10.838**. La xifra de valoracions són acumulades i poden correspondre a sol·licituds pendents presentades l'any anterior.

El CSSBcn gestiona les sol·licituds i genera, a través de l'aplicatiu SIDEP de la Generalitat, el Barem de valoració de Dependència personal (BVD) perquè arribi al SEVAD que correspon per territori i citi i valori la persona. També gestiona tots els canvis de domicili i documentació digital aportada i les incidències derivades de la valoració i recursos d'alçada presentats davant la resolució del Grau emesa per la Generalitat a proposta del SEVAD i que signa per delegació la gerència del CSSBcn.

Sol·licituds inicials i primeres valoracions Històric 2017-2021

	2017	2018	2019	2020	2021	Total (2007-2021)
Registrades	11.486	13.983	13.032	7.445	12.474	191.676
Valorades	11.539	11.482	11.919	8.621	10.838	169.677

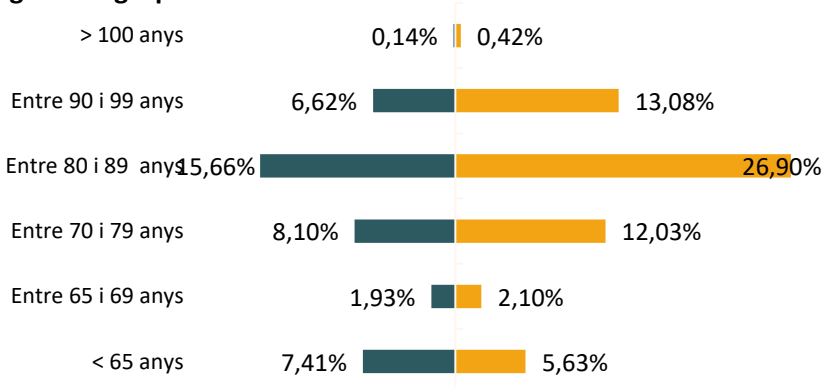
Font: Departament de Drets Socials



Primeres sol·licituds 2021, per sexe



Percentatge de sol·licituds registrades 2021, per gènere i grups d'edat



El 62,82% de les persones que han presentat sol·licitud inicial de dependència té més de 80 anys, de les quals un 40,42% són dones.

1. Primeres sol·licituds gestionades. Evolució any 2021.

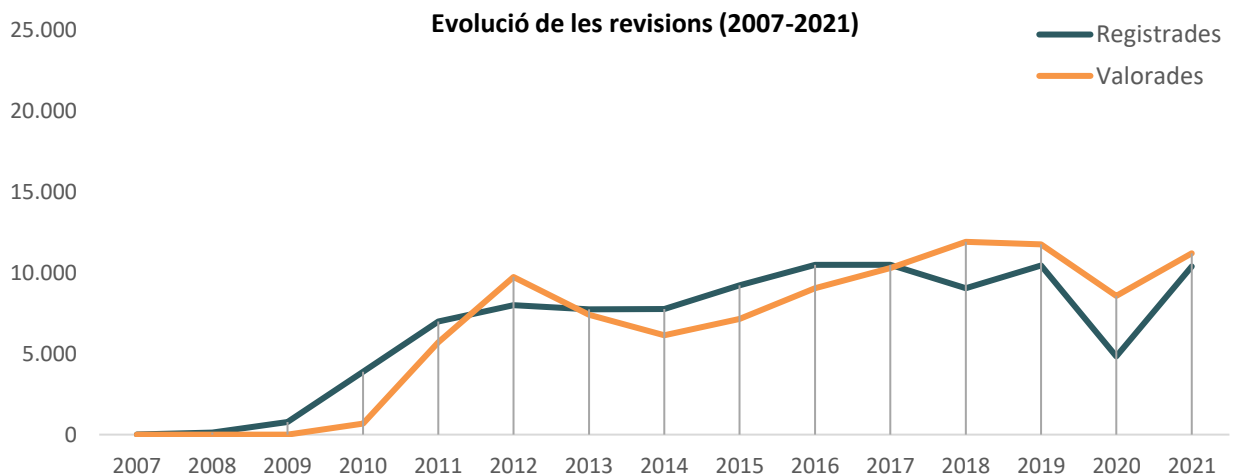
	Gener	Febrer	Març	Abril	Maig	Juny	Juliol	Agost	Setembre	Octubre	Novembre	Desembre	Total
Registrades	733	927	1.210	1.005	1.102	970	1.484	708	945	1.040	1.171	1.179	12.474
Valorades	572	901	966	876	847	940	939	469	870	1.330	1.013	1.115	10.838

Font: Departament de Drets Socials

2. Revisions del Grau i segones o posteriors valoracions. Històric 2017-2021.

	2017	2018	2019	2020	2021	Total (2007-2021)
Registrades	10.498	9.056	10.457	4.831	10.391	89.866
Valorades	10.297	11.918	11.754	8.577	11.211	88.454

Font: Departament de Drets Socials



3. Revisions de grau gestionades. Evolució 2021.

	Gener	Febrer	Març	Abril	Maig	Juny	Juliol	Agost	Setembre	Octubre	Novembre	Desembre	Total
Registrades	569	852	913	842	802	704	997	814	1.061	916	1.025	896	10.391
Valorades	591	835	1.013	1.029	987	1.090	1.061	349	817	1.230	1.134	1.075	11.211

Font: Departament de Drets Social

4. Any 2021. Recursos d'alçada de grau

Consten també per registre interposats i gestionats **447 recursos d'alçada** per desacord amb el grau resolt.

3.6.2. Gestió i resolució dels programes individuals d'atenció (PIA)

El servei actualment i juntament amb professionals del pla de suport en actiu realitza els programes individuals d'atenció (PIA) següents:

- PIA de les persones que ingressen a plaça pública de residència de gent gran amb resolució d'import de copagament.
- PIA de les persones que ingressen en plaça privada acreditada i resolució de l'import de la prestació econòmica vinculada a la residència. També les finalitzacions, extincions o PIA per no requisit relacionades.
- PIA pendent de persones que ingressen en residència sense PIA anterior de domicili atès per l'ens local.
- Excepcionalment finalització i extinció de persones en plaça privada no acreditada per prestació econòmica vinculada.
- PIA de les persones en recurs de llarga estada sociosanitària i llarga estada de salut mental. Aquest any 2021 fins a principis de novembre per l'entrada en vigor de l'exempció de copagament sociosanitari, i passa a recurs de Salut segons Decret Llei 25/2021, de 2 de novembre - DOGC 8536 de data 4 de novembre
- Càlcul del copagament previ a l'ingrés en plaça pública de persones en llista d'espera de residència de gent gran i llarga estada sociosanitària.
- Revisions econòmiques d'ofici i presentades a instància de part d'expedients de la ciutat de Barcelona.
- Resolució de Recursos d'alçada PIA presentats d'expedients la ciutat de Barcelona.
- Resolució d'ofici PIA de persones en Centre de dia de gent gran que han causat defunció sense PIA atès per l'ens local.
- Gestió coordinada amb referents comunitàries, referents territorials i treballadores socials de CSSBcn dels PIA amb incidències fins a la seva resolució.
- Gestió dels requeriments relacionats amb la capacitat econòmica disponible de persones en residència i ordres de pagament de trasllats de centres.
- Preparació dels expedients administratiu per procediment judicial que sol·licita l'assessoria jurídica de la Generalitat de persones amb dependència de Barcelona.
- PIA d'execució de sentència judicial.
- PIA d'extinció del dret a les prestacions per no requisit (persona que surt de cartera de dependència per no assoliment del grau necessari, cuidador difunt o cuidador dependent). Es preveu al 2022 automatitzat per part del Departament de Drets Socials aquestes tipologies de PIA.

La gestió administrativa d'ofici dels PIA comporta la necessària coordinació continuada amb els centres per la gestió de la web d'ingressos, baixes i llista d'espera que vincula l'accés al dret dels serveis i les prestacions per les persones ateses, així com les gestions vinculades a les renunciacions a plaça o bixa voluntària dels serveis que també gestiona el CSSBcn.

La gestió d'ofici no exclou l'atenció a les famílies sempre que sigui necessari o sol·licitin ser ateses

PIA supervisats i validats pel Consorci 2017-2021

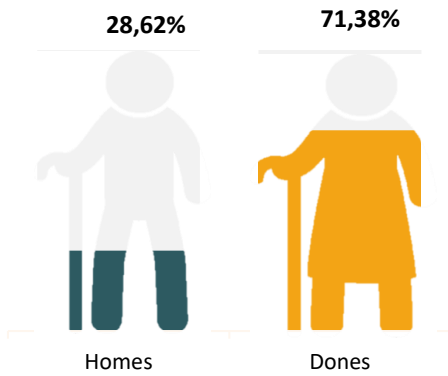
2017	2018	2019	2020	2021	Total 2008-2021
6.813	6.351	5.168	4.931 ^(*)	8.047	60.010

Font: Aplicatiu GDAP-CSSBcn

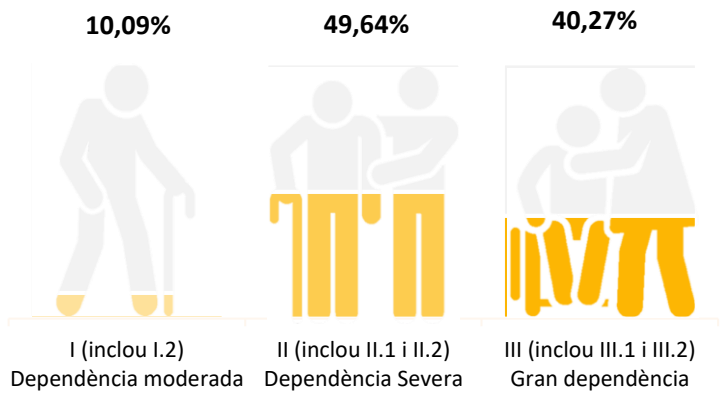
(*)El període del 23/03/2020 al 29/04/2020 es va suspendre l'elaboració de PIA per decret de l'estat d'alarma i destinació dels i les professionals a altres tasques de suport al territori.

Aquestes dades de PIA no inclouen els de recurs especialitzat de persones amb problemàtica social derivada de malaltia mental i persones amb discapacitats que els gestiona el Servei territorial de Barcelona i no estan traspassats al CSSBcn.

PIA 2021 segons sexe



PIA 2021 segons Grau de dependència



PIA supervisats i validats pel Consorci 2021

Tipologia de PIA	Nombre de PIA
Residència Servei	2.523
Residència PEV	2.158
Residència Privada	979
Llarga estada sociosanitària	509
Centre de Dia èxitus	259
Persona al domicili	34
Revisió econòmica	181
Rectificació	144
Caducitat	21
Llarga estada SM	8
Sentència Judicial	4
TOTAL PIA ELABORATS CSSBCN	6.820
Pia amb incidència resolta al CSSBcn	1.227
TOTAL PIA ELABORATS + RESOLTS	8.047

3.6.3 Col·laboració amb recursos d'atenció residencial i centres de dia per a gent gran

El CSSBcn col·labora amb l'accés als recursos d'atenció residencial i centres de dia per a gent gran de la ciutat de Barcelona. La gestió de web de centres i llistes d'espera la fa de manera autònoma cada centre. El CSSBcn és gestor d'incidències de la web de centres, i valora i autoritza l'accés prioritari o excepcionalitat d'edat.

En relació al sistema residencial el CSSBcn manté informació pública del mapa de recursos de la ciutat i elabora mensualment una estadística sobre l'estat de cada una de les residències que pertanyen al sistema, és a dir, sobre el nombre de places disponibles i/o la llista de persones en espera. Aquesta estadística és utilitzada en l'assessorament a la ciutadania que s'adreça al servei d'atenció del carrer Bruc, als centres de serveis socials de la ciutat, als centres sociosanitaris, a l'Ajuntament, així com a altres professionals vinculats en l'atenció. També és de consulta electrònica a la web del CSSBcn.

A continuació es detallen les dades de residències i centres de dia de les quals el Consorci realitza les gestions esmentades.

Residències per a gent gran

El CSSBcn col·labora amb les residències de gent gran en l'atenció, informació i orientació a recursos disponibles, manteniment de dades dels centres i de persones ateses. Gestiona i resol els expedients de dependència de les persones ingressades i calcula l'import de la participació econòmica en la plaça pública quan ingressin. En el cas de llarga estada sociosanitària, es calcula el copagament dels ingressos que superen els 90 dies de carència. També es calcula i s'informa a les residències privades acreditades dels imports de prestacions econòmiques vinculades que correspon a les persones amb criteri d'accés a la prestació (PEV).

S'emet, així mateix, ordre de pagament de les places i dels trasllats de centres. L'aportació econòmica en el cost del servei es calcula en base al grau de dependència de la persona i la seva capacitat econòmica disponible, dades facilitades pel Departament de Drets Socials. S'informa la persona, familiars i/o tutors legals per norma general previ a l'ingrés, en coordinació amb els i les professionals de treball social del centre.

RESIDÈNCIES PER A GENT GRAN BARCELONA CIUTAT - 2021					
Tipologia de centres		Centres	Places	Total de centres	Total de places
PÚBLIQUES	Residències públiques o gestió delegada	19	1.625	160	5.929
	Residències col·laboradores	103	2.369		
	Residències concertades	34	1.514		
	RESPIR (Estades temporals)	1	284		
	Habitatges/Apartaments públics	3	137		
PRIVADES ACREDITADES PER PRESTACIÓ (PEV)	Residències privades acreditades per PEV	21	5.964	22	5.999
	Llars residències privades acreditades per PEV	1	35		
PRIVADES NO ACREDITADES PER PEV	Residències privades no acreditades per PEV	51	1.358	117	3.174
	Llars residències privades no acreditades per PEV	22	914		
	Habitatges / Apartaments privats	3	145		
	Congregacions religioses	41	757		
	Total de centres i places	299	15.102		

Font : GDAP-CSSBcn i Aplicatiu ARP del DDS

Centres de dia

Des del CSSBcn s'ha coordinat amb els centres la regularització en web de les altes, baixes i retorns a les places de les persones que han reiniciat el servei. S'ha informat l'Ajuntament de Barcelona de les persones que assistien amb anterioritat al tancament dels centres de dia i de les persones retornades i CD oberts per seguiment i atenció i/o gestió dels expedients que correspongui per part de Primària de serveis socials donat que són persones que viuen en la comunitat

CENTRES DE DIA PER A GENT GRAN - 2021					
Tipologia de centres		Centres	Places públiques	Total de centres	Total de places
PÚBLICS	CD públics o gestió delegada	25	699	71	1.535
	CD Col·laboradors	40	162		
	CD Concertats	6	674		
PRIVATS ACREDITATS PER PEV	CD Privats acreditats per PEV	36	1.301		
PRIVATS NO ACREDITATS PER PEV	CD Privats no acreditats per PEV	12	118		
Total de centres i places		119	2.954		

Font : GDAP-CSSBcn i Aplicatiu ARP del DDS

Llistes d'espera de residència i centres de dia de la ciutat de Barcelona

Les llistes d'espera de persones per l'accés a residència de gent gran han disminuït lleument i han augmentat les renúncies a plaça pública ofertes a les persones en espera. Han augmentat per contra les persones en espera de recurs de centre de dia respecte anys anteriors. S'han perdut places de residència en el territori per motiu de tancament o trasllat de territori, fet que s'espera reparar per part del Departament de Drets Socials i la recuperació de recurs a la ciutat.

Taula 1. Persones en llista d'espera en places públiques de residència. 2021

Centres residencials	Acolliment residencial en plaça pública
Desembre 2020	
Persones en llista d'espera i ja ingressades en una plaça pública	1.316
Persones en llista d'espera i actualment a la comunitat o ocupant una plaça privada acreditada en residència	5.447
TOTAL PERSONES SOL·LICITANTS	6.763
TOTAL SOL·LICITUDS D'ACCÉS*	8.585
Desembre 2021	
Persones en llista d'espera i ja ingressades en una plaça pública	1.390
Persones en llista d'espera i actualment a la comunitat o ocupant una plaça privada acreditada en residència	5.411
TOTAL PERSONES SOL·LICITANTS	6.801
TOTAL SOL·LICITUDS D'ACCÉS*	8.391

*Una mateixa persona pot estar apuntada en fins a 3 llistes d'espera

Taula 2. Llista d'espera i places disponibles als centres de dia. 2021

LLISTA D'ESPERA DE CENTRES DE DIA	Places públiques
Desembre 2020	
Places disponibles, no ocupades	1.093
Persones en llista d'espera	1.237
Sol·licituds d'accés*	1.326
Desembre 2021	
Places disponibles, no ocupades	870
Persones en llista d'espera	1.198
Sol·licituds d'accés*	1.257

* Una única persona pot estar apuntada en fins a 3 llistes d'espera

3.6.4 Atenció ciutadana i a professionals

Diàriament es presta atenció presencial amb cita prèvia per informació, consulta i gestió d'expedients de dependència i també per Registrar documentació. Via electrònica i telefònica s'atén diàriament la resta de consultes. Actualment hi ha disponibilitat per fer 20 atencions presencials diàries per registre de documentació i per informació i gestió d'expedients. Els i les professionals que atenen la cita prèvia presencial com l'atenció telefònica i electrònica la resta de jornada laboral gestionen la documentació presentada en la resta de registres de la ciutat en relació a qualsevol expedient de dependència de la ciutat.

- Cites prèvies reservades per atenció presencial:

CITES PRÈVIES 2021									
Canal de reserva	WEB			TELEFÒNIC			PRESENCIAL		
Tramitació	TOTAL	Realitzades	Anul·lades o No presentades	TOTAL	Realitzades	Anul·lades o No presentades	TOTAL	Realitzades	Anul·lades o No presentades
Registrar documentació	1.533	1.329	204	427	376	51	437	373	64
Còpia de resolució i/ o vista expedient	267	202	65	162	131	31	144	116	28
Gestionar incidències en l'expedient	450	338	112	118	97	21	195	157	38
Informació sobre la LAPAD o estat d'un expedient	355	268	87	245	194	51	251	202	49
Subtotal	2.605	2.137	468	952	798	154	1.027	848	179
Percentatge segons canal de reserva	56,83%			20,77%			22,40%		
Percentatge cites realitzades vs no realitzades		82,03%	17,97%		83,82%	16,18%		82,57%	17,43%
Total cites reservades (web+telefònic+presencial)					4.584				
<i>Total cites realitzades</i>					3.783				
<i>Total cites anul·lades o No presentades</i>					801				

- Total d'atencions prestades:

OFICINA D'ATENCIÓ A LA CIUTADANIA I A PROFESSIONALS	Quantitat
Atenció electrònica a la ciutadania	1.773
Atenció presencial a la ciutadania	1.498 *
Atenció per Registre a la ciutadania	2.311 *
Atenció telefònica a la ciutadania	3.420
Atenció electrònica a professionals	5.124
Atenció presencial a professionals	98
Atenció telefònica a professionals	248
TOTAL	14.044

Font : Aplicatiu GDAP-CSSBcn

*El total d'atencions presencials és de 3.809, degut a que en algunes atencions es gestiona documentació de més d'un expedient.

Dades de documentació Registrada a S@RCAT durant el 2021

	Mitjana diària (248 dies laborables)	Mitjana mensual	Total
Registres Derivats	63,62	1.314,83	15.778
Registres d'Entrada	17,52	362,08	4.345
Registres de Sortida	0,56	11,66	140
TOTAL REGISTRES	81,7	1688,57	20.263

Font. Registre s@rcat. Oficina del CSSBcn.

La resta d'assentaments són fets en oficines de registre.

Per tant, dels 15.778 registres derivats consignats:

- 6.599 corresponen a registres telemàtics i inclouen les següents peticions genèriques:
9015 (usuaris i entitats via telemàtica): 5.250
9033 i 9046 (administracions via telemàtica): 1.349
- 9.179 fets a oficines presencials.

La presentació telemàtica suposa doncs més d'un 40% en aquests moments amb tendència a l'alça des de la implementació del sistema telemàtic

Dades de documentació enviada a digitalitzar durant el 2021

	Mitjana diària (248 dies laborables)	Mitjana mensual	Total
Documents	176,64	3.650	43.809
Actuacions PIA	26,52	548	6.578
TOTAL ENVIAMENTS	231	4.198	50.342

Anàlisi del qüestionari de satisfacció de les persones usuàries de l'Oficina d'Atenció a la Ciutadania

Des del Servei d'Atenció a les Persones amb Dependència del Consorci de Serveis Socials de Barcelona s'ha encarregat un estudi per a la realització d'enquestes a les persones usuàries de l'Oficina d'Atenció a la ciutadania. L'objectiu era conèixer què volen, què pensen i quin ús fa la ciutadania dels serveis presencials.

De les dades obtingudes de les 255 enquestes realitzades, es destaca el següent:

- L'opinió general i el grau de satisfacció amb el personal d'atenció és excel·lent (9,22 sobre 10), fent que la valoració general del servei prestat arribi al 8,69 sobre 10.
- El 75,69% dels tràmits queden resolts el mateix dia que la persona ve a l'oficina, arribant al 94,12% si afegim les gestions que no s'han pogut resoldre per motius aliens al Servei.
- El tràmit més sol·licitat és per Registre de Documentació, arribant al 69% de les atencions prestades.
- Tot i que la nota mitjana en la ubicació i confort de l'oficina arriba a un 8,53 sobre 10, s'han rebut propostes per eliminar les barreres arquitectòniques existents i millorar l'acústica i comoditat en l'espai d'espera i atenció.
- La nota més baixa (7,08) és en l'horari d'atenció (9h a 14h), on s'ha rebut com a proposta ampliar aquest horari d'atenció a la ciutadania.
- El grau d'insatisfacció per incidències durant l'atenció prestada és només del 2,35%.
- Més de la meitat de les persones enquestades (54,12%) desconeixien l'existència de l'oficina d'atenció a la ciutadania del Consorci.

Es conclou que les persones que fan ús de l'oficina d'atenció presencial valoren molt positivament l'atenció prestada i el personal que l'ha atès.

3.6.5 Coordinació continuada amb professionals que gestionen expedients de dependència i atenció a les persones

La coordinació amb l'equip de SADEP de l'IMSS de l'Ajuntament de Barcelona és continuada per resoldre els expedients de persones amb grau amb dret del territori, informar dels recursos disponibles i agilitzar la resolució PIA pendents i atendre les situacions amb prioritat les situacions de vulnerabilitat i urgència social. Les comunicacions als i les referents perquè gestionin la resolució amb l'ens local es fan via EACAT amb periodicitat mensual o quinzenalment, o puntualment en alguns casos relacionats amb la informació que facilita la Subdirecció de Promoció d'Autonomia personal del Departament de Drets Socials de la Generalitat.

A continuació es detalla la relació d'informació que CSSBcn comparteix amb l'Ajuntament de Barcelona pel seguiment continuat:

- Actualització de mapes interactius de recursos assistencials en web de CSSBcn, persones en llista d'espera de residència i centre de dia de gent gran.

- Persones ingressades en residència i centre de dia, en places públiques i acreditades, pendents de PIA. Obertura de procediment a l'aplicatiu SIDEP de la Generalitat de nous ingressos per l'explotació de dades econòmiques per resoldre l'expedient i càlcul de l'aportació a la plaça pública.
- Persones amb PIA digital resolt a CSSBcn.
- Persones pendents de PIA per part de l'ens local per retorn a domicili d'altres recursos.
- Persones amb expedient pendent de resolució de Barcelona.
- Informe mensual de persones en llista d'espera de residència i centre de dia.
- Relació de PIA amb incidència.
- Relació de persones amb diagnòstic de salut que requereix suport urgent al domicili (ELA)
- Relació de persones amb prestació suspesa pendent de modificació PIA per part de l'ens local.

S'analitza semestralment la situació de recursos i llistes d'espera i tipologia i origen territorial de sol·licituds per districtes dels usuaris en espera, els ingressos, i les renunciacions a la plaça pública.

3.6.6 Coordinació Institucional

Grup de treball tècnic per a la detecció, derivació i resposta a situacions susceptibles d'atenció prioritària en l'accés a residència de gent gran

Al març de 2021 es constitueix el grup de treball tècnic, mitjançant el qual es consolida la participació dels agents implicats en la detecció, derivació i resposta a situacions susceptibles d'atenció prioritària, de manera coordinada i consensuada, identificant els circuits i els tràmits que permetin agilitzar l'accés als serveis.

El grup està format per referents socials dels Serveis territorials de Barcelona (personal tècnic i administratiu Departament de Drets Socials) que assumeixen el paper de presidència i secretaria del grup de treball, referents Serveis Socials de l'Ajuntament de Barcelona, referents socials sanitaris del Consorci Sanitari de Barcelona (CSB) i referent tècnica i de gestió del Consorci de Serveis Socials de Barcelona (CSSBcn).

Col·laboració pel que fa a les prioritzacions de valoracions de dependència: s'ha prioritzat la valoració de 136 casos. S'ha prioritzat l'accés a plaça pública de 559 persones majors de 65 anys, 24 persones menors de 65 anys i 64 reagrupaments familiars.

D'altra banda, 2.025 persones que constaven en llista d'espera han presentat renúncia per registre a la plaça pública que se'ls ha ofert quan constaven en primera posició en espera i hi havia disponibilitat al centre. Han augmentat les renunciacions a plaça pública considerablement respecte el 2020.

S'ha intensificat, sobretot arran de la Covid-19, la col·laboració amb els i les treballadores socials de primària de salut en l'acompanyament a les persones en situació de dependència. Un increment d'un 40% en correus electrònics respecte l'any 2020 i d'un 60% respecte l'inici de pandèmia.

Mesa de Valoració per a l'adjudicació d'habitatges per emergències socials

Durant l'any 2021, el CSSBcn ha participat a 9 sessions de les 10 celebrades. Totes en format telemàtic.

El paper del CSSBcn és aportar seguiment i informació d'aquells expedients de persones (demandants o membres d'unitat de convivència) que constin com a titulars d'expedients de dependència. Un dels eixos importants és valorar, d'acord amb el grau de dependència, la viabilitat del reallotjament. Un altre criteri és saber si són perceptors d'alguna ajuda per tenir en compte a l'hora de calcular la renda disponible.

Finalment, es fa seguiment d'aquelles persones majors de 65 anys que, si bé tenen reallotjament específic de gent gran per part de la mesa, poden ser susceptibles d'iniciar expedient de dependència.

En total, s'han discutit uns 30 expedients de persones titulars d'expedient de dependència o que algun dels membres de la unitat familiar es troben en aquesta situació.

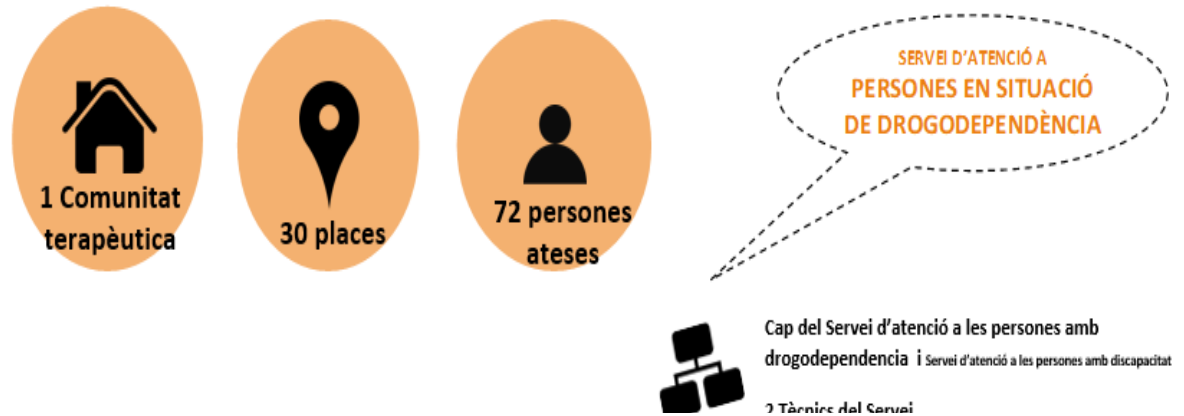
Han estat valorats a mesa un total de 720 expedients durant l'any 2021.

Comissió de casos complexos de la Generalitat

S'ha tractat entorn a 20 casos amb necessitat de recurs especialitzat als quals en escasses situacions s'ha pogut assignar destinació distinta de l'actual per manca de tipologia de places, especialment per a persones amb discapacitat amb trastorn de conducta i malalties degeneratives. La participació és conjunta per part de professionals de l'àmbit de Salut i Social del a Generalitat, Recursos, Justícia, DGAIA, l'ens local i el CSSBcn

3.7 Atenció a les persones amb drogodependència

En l'àmbit de drogodependències, el Consorci de Serveis Socials de Barcelona té traspassada la gestió de la Comunitat Terapèutica per a persones amb drogodependències Can Puig, de gestió delegada, on s'ofereix un tractament terapèutic multidimensional. Aquest 2021 es caracteritza per haver estat marcat, un any més, pels efectes de les restriccions de sortides de la pandèmia en un mitjà residencial. A finals del 2020 fou possible relaxar lleugerament les restriccions de sortides. El fet de tornar a restringir-les durant els primers mesos de l'any 2021 va provocar una forta erosió en l'estat d'ànim dels residents. Malgrat els esforços de contenció, els tres primers mesos van passar factura ocasionant 12 pèrdues de persones que no van suportar el reconfinament (quasi el 50% de pèrdues anuals en el primer trimestre, essent el mes de febrer el que va tenir un índex pitjor, amb 6 altes voluntàries). Paulatinament, es va anar recuperant la regularitat i "l'autocontenció". Es van alleugerir les hores de treball d'autogestió de l'equipament, es van poder ampliar algunes activitats de lleure, etc.



Malgrat aquest impacte en l'activitat diària i en la dinàmica ordinària del funcionament del recurs, gràcies a la implementació de les mesures de prevenció sanitàries, a Can Puig no hi ha hagut cap usuari positiu de Covid-19 en tot l'any. Els i les familiars que han fet el seguiment de sortides, han col·laborat molt positivament informant en cada cas de la incidència de positivitat en algun membre.

3.7.1 Població Atesa

Durant l'any 2021, el total de persones ateses a la Comunitat Terapèutica de Can Puig ha estat de 72 persones, tots homes. Per accedir a aquest recurs, exclusiu per a homes, cal ser major d'edat, tenir capacitat i autonomia per a participar activament en les activitats del programa terapèutic, sense malalties infeccioses en un estat greu i l'ingrés ha de ser voluntari.

CAN PUIG	
Places	Persones ateses
30	72

Font : Elaboració pròpia

En termes generals, el perfil d'usuaris de Can Puig és de llarga evolució, amb un deteriorament personal i familiar molt important. Es tracta d'una població amb moltes problemàtiques de salut i socials associades i amb un baix nivell d'estudis; que ha fracassat en diversos intents de tractament anteriors, amb estructures familiars i relacions molt deteriorades pel consum de drogues que han deixat de donar-los suport i amb una economia precària presidida per l'atur. Amb aquest perfil, la Comunitat Terapèutica de Can Puig suposa un espai terapèutic que permet un aïllament del món urbà associat al consum de drogues.

Els períodes previstos en cadascuna de les fases del tractament han continuat estan alterats aquest 2021 degut a la pandèmia amb conseqüències negatives (fase d'acollida, fase a la comunitat i fase prèvia de reinserció als pisos a la comunitat que disposa la entitat al centre de Barcelona). Ha afectat negativament la capacitat d'inserció laboral i social una vegada superada la fase d'estada a la comunitat terapèutica. La crisi econòmica, el conjunt de restriccions i les mesures de distància social han dificultat la seva integració en la societat.

Durant l'any 2021 i hi ha hagut 54 sortides del recurs, 24 de les quals han estat altes terapèutiques mentre que la resta han estat sortides voluntàries, expulsions o sortides per un altre motiu.

Tipologia de sortida de Can Puig	Persones que han sortit del recurs
Alta terapèutica	24
Voluntària	18
Expulsió	6
Altres	6

Font : Elaboració pròpia

3.7.2 Centres

La comunitat terapèutica Can Puig disposa de 30 places i és gestionada per una entitat privada.

COMUNITAT TERAPÈUTICA				
Nom centre	Tipus de gestió	Entitat	Places	Gènere
Can Puig	Pròpia gestió delegada	CECAS	30	M

4. Assessoria jurídica

En l'àmbit de la contractació pública, durant aquesta exercici 2021, des de l'Assessoria Jurídica del CSSBcn, s'ha procedit a aplicar el sistema previst al Decret 69/2020, de 14 de juliol, d'acreditació, concert social i gestió delegada en la Xarxa de Serveis Socials d'Atenció Pública, desplegada en l'Ordre TSF/218/2020, de 16 de desembre, per a la provisió dels serveis de la Xarxa de Serveis Socials que regula el règim jurídic de la provisió de Serveis Socials d'Atenció Pública mitjançant el concert social i la gestió delegada. Aquest canvi en el sistema contractual es produeix arrel de la Directiva 2014/24/UE del Parlament Europeu i del Consell, de 26 de febrer de 2014, sobre contractació pública i per la qual es deroga la Directiva 2004/18/CE, on s'estableixen uns règims de contractació particulars per als serveis socials i altres serveis específics i reconeix una àmplia llibertat als estats membres per establir, sota els principis de publicitat, lliure concurrència i no discriminació, el règim jurídic que considerin més adient a la naturalesa i finalitat d'aquests serveis, ja sigui de naturalesa contractual o no contractual.

D'acord amb el previst en la Directiva esmentada, el Decret Llei 3/2016, de 31 de maig, de mesures urgents en matèria de contractació pública, prescriu en la disposició addicional tercera l'aplicació de fórmules no contractuals per a la gestió dels serveis socials.

Dins aquest marc normatiu, en data 16 de juliol de 2020 es va publicar en el DOGC el Decret 69/2020, de 14 de juliol, d'acreditació, concert social i gestió delegada en la Xarxa de Serveis Socials d'Atenció Pública, desplegada en l'Ordre TSF/218/2020, de 16 de desembre, per a la provisió dels serveis de la Xarxa de Serveis Socials que regula el règim jurídic de la provisió de Serveis Socials d'Atenció Pública mitjançant el concert social i la gestió delegada.



941 Tramitacions de documentació per a persones tutelades



352 Tramitacions de documentació per jovers majors d'edat



1 Cap del Servei de l'Assessoria i de joves
3 Tècniques juristes
1 Tècnic



Coordinació institucional :

grups de treball jurídic de la Xbcn i coordinació amb administracions

Davant aquest canvi normatiu i, com que el Decret estableix que el sistema previst ha de ser de caràcter preferent, durant aquest exercici 2021 el Consorci ha procedit a adaptar els contractes de la xarxa de serveis socials al sistema previst en l'esmentat Decret 69/2020 així com a publicar mitjançant convocatòria pública la provisió de les places de la xarxa de serveis socials d'atenció pública mitjançant el concert i la gestió delegada.

Aquest canvi ha suposat un increment notable de les tasques de l'assessoria jurídica per tal de poder adequar tota la contractació administrativa del CSSBcn al nou sistema de provisió de places.

Des de l'Assessoria també s'ha continuat amb la tramitació ordinària de la resta de concursos públics que han mantingut la regulació pròpia establerta a la Llei de Contractes del Sector Públic (Llei 9/2017 de 8 de novembre, de contractes del Sector Públic).

D'altra banda remarcar l'increment de peticions en l'àmbit de la transparència en virtut de la Llei 19/2014 de 29 de desembre de transparència, accés a la informació pública i bon govern.

S'ha continuat amb l'assessorament jurídic als diferents serveis del Consorci.

4.1 Tramitació de documentació d'infants, adolescents i joves

L'Assessoria Jurídica del Consorci ha seguit gestionant els tràmits per documentar la totalitat d'infants i adolescents estrangers i estrangeres que estan sota la tutela de la Direcció General d'Atenció a la Infància i l'Adolescència (DGAIA) de la província de Barcelona, i realitzant la tramitació de la documentació de persones joves majors d'edat extutelats i extutelades.

El servei també ofereix assessoria jurídica a joves en situació de vulnerabilitat majors d'edat, així com a professionals de diversos recursos del sistema de protecció en relació amb les gestions per tramitar la documentació administrativa. Durant el 2021 s'ha continuat realitzant la tramitació de la documentació en format digital. D'aquest 2021 cal destacar l'aprovació de la modificació del RD 903/2021 en l'últim trimestre de l'any.

A continuació es presenta l'evolució del volum total de tramitacions gestionades pel servei l'any 2021, que s'eleva a 1.293.

Evolució de les tramitacions de documentació del CSSBcn Consorci de Serveis Socials, 2017-2021

	2017		2018		2019			2020			2021		
	T	T	H	D	T	H	D	T	H	D	T		
Tramitacions per a persones tutelades													
Permís de residència inicial	411	795	918	83	1001	646	61	707	416	65	481		
Renovació del permís de residència	133	165	197	42	239	317	37	354	322	76	398		
Excepcions del permís de treball ¹	13	45	87	2	89	57	4	61	-	-	-		
Autorització 09 ¹	-	-	-	-	-	2	-	2	-	-	-		
Passaport	105	178	11	10	-	1	1	2	-	-	-		
Cèdula	83	100	62	25	87	55	13	68	46	16	62		
Totals tramitacions persones tutelades	745	1.283	1.275	162	1.437	1.078	116	1.194	784	157	941		
Tramitacions per a joves majors d'edat en situació de vulnerabilitat													
Renovació del permís de residència	55	52	180	6	186	241	21	262	252	27	279		
Modificacions a residència i treball	-	-	23		23	36		36	54	3	57		
Recursos			8		8	-	-		-	-			
Circumstàncies excepcionals			82		82	-	-		-	-			
Residència per malaltia sobrevinguda			1			-	-		-	-			
Cèdula					1	27	3	30	14	2	16		
Totals tramitacions persones tutelades	55	52	294	6	300	304	24	328	320	32	352		
Total tramitacions anuals	800	1.335	1.569	168	1.737	1382	140	1.522	1104	189	1.293		

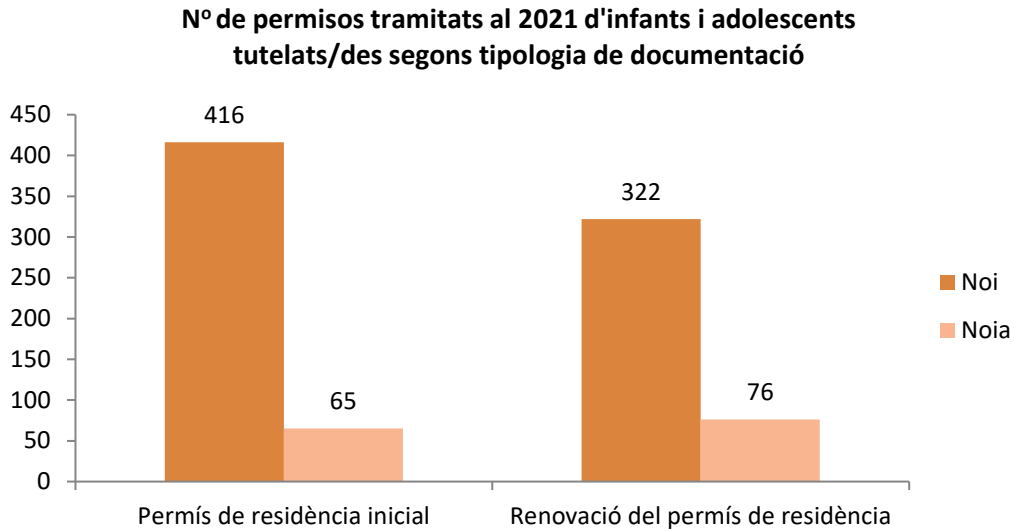
Font: elaboració pròpia

1: A partir de l'any 2021 fruit de la Instrucció 1/2020 de la Secretaria d'Estat de Migracions per la qual s'habilita a treballar per compte d'altri a menors estrangers en edat laboral sense necessitat de cap altre tràmit administratiu, no es realitzen els tràmits d'excepcions del permís de treball ni d'autorització 09.

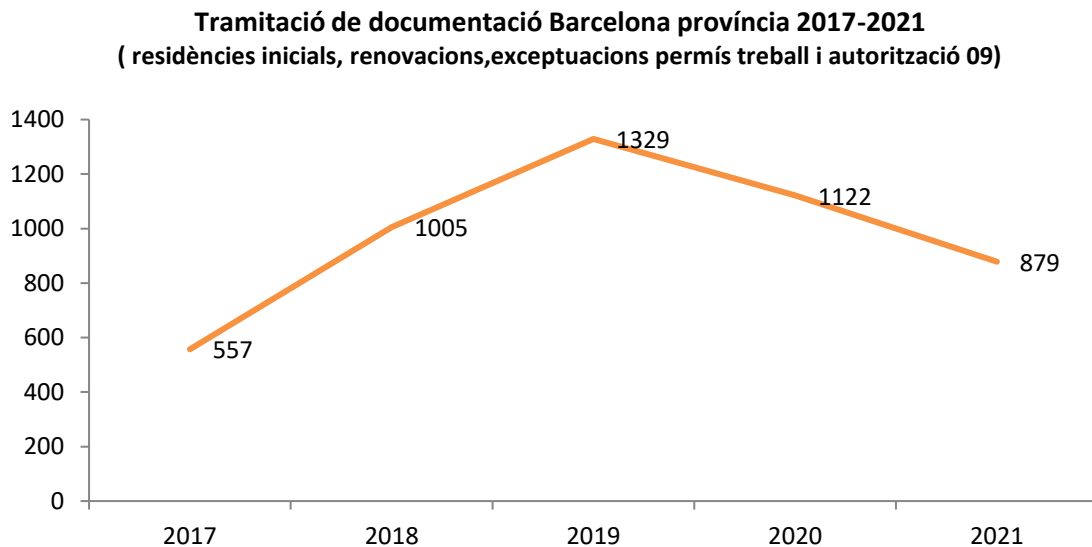
4.1.1 Documentació d'infants i adolescents tutelats i tutelades

A continuació es detallen les tramitacions detallades per cada document administratiu que s'han realitzat des del servei durant el 2021:

A) Tramitació de permisos: residència inicial i renovació del permís de residència



Font: CSSBcn



Font: elaboració pròpia

Cal tenir en compte que a partir de l'any 2021 es deixen de tramitar les autoritzacions 09 i les excepcions de permís de treball.

A continuació es mostra la relació de països d'origen dels i les infants i adolescents a qui se'ls ha tramitat la documentació:

País d'origen	Documentacions tramitades
MARROC	458
GÀMBIA	96
SENEGAL	47
HONDURES	29
BOLÍVIA	25
PAKISTAN	22
ARGÈLIA	18
GHANA	18
FILIPINES	15
GUINEA CONAKRY	14
COLOMBIA	14
REPÚBLICA DOMINICANA	14
NIGÈRIA	13
PARAGUAI	10
EQUADOR	9
MALÍ	8
BRASIL	7
RÚSSIA	7
COSTA D'IVORI	5
ROMANIA	7
CAMERUN	4
CONGO	4
SALVADOR	5
BANGLADESH	3
VENEÇUELA	3
ESTATS UNITS	3
UCRAÏNA	2
ÍNDIA	2
XILE	2
MACEDÒNIA	2
NICARAGUA	2
BÒSNIA	1
GEÒRGIA	1
GRÈCIA	1
MOLDÀVIA	1
PORTUGAL	1
PERÚ	1
ALTRES	5
TOTAL	879

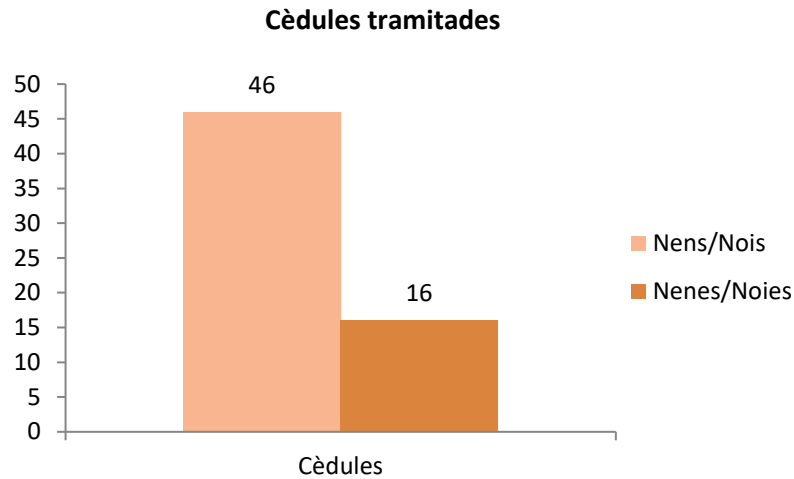
B) Tramitació de passaports i cèdules

Durant aquest any 2021 hi ha hagut moltes consultes referents a inscripcions de naixements i passaports que han estat respostes amb les indicacions oportunes.

S'ha contactat en múltiples ocasions amb el Consolat de Romania, Rússia, Moldàvia, Ghana, Argentina, Filipines etc.

En quan a tràmits presencials d'acompanyament se n'ha fet pocs (4) donades les circumstàncies pandèmiques actuals, al no permetre l'entrada al Consolat més que a la persona interessada i tutor/a legal.

En quan a les cèdules d'inscripció i tenint en compte la necessitat d'aportació d'acta notarial hi ha hagut un total de 62 cèdules de persones tutelades.



A continuació es mostra la relació de països d'origen dels infants a qui se'ls ha tramitat cèdules:

País	Nº de Cèdules
NIGÈRIA	6
PAKISTAN	1
ALGÈRIA	8
MARROC	16
GUINEA	6
BÒSNIA	2
RÚSSIA	3
ROMANIA	7
MOLDÀVIA	1
FILIPINES	2
MACEDÒNIA	1
COSTA D'IVORI	2
CONGO	1
GHANA	1
MALÍ	2
SENEGAL	2
PARAGUAI	1
Total	62

S'ha d'aclarir que les xifres haguessin sigut superiors al no ser per la modificació del reglament d'estrangeria que suprimeix la necessitat del tràmit de l'acta notarial i que va entrar en vigor a

principis de novembre. Moltes cèdules van quedar paralitzades a l'espera d'instruccions sobre el nou procediment.

Hi ha hagut un increment de les cèdules d'Algèria causa de la negativa expressa de tramitació de passaports per part del Consolat.

Aclarir també que les cèdules que es tramiten d'infants i adolescents amb nacionalitat marroquina acostumen a ser persones que han nascut a territori, els pares de les quals no col·laboren per fer la inscripció al Consolat. El consolat marroquí no permet la inscripció sense la col·laboració dels pares. En quan a Nigèria, al estar l'Ambaixada a Madrid la complicació en el desplaçament, la falta de documentació així com la dificultat de contacte amb l'Ambaixada fa que es tramiti una cèdula en molts casos.

Hi ha una disminució de les cèdules dels joves guineans a causa de que aquest any l'Ambaixada ha estat tramitant passaport a territori espanyol.

4.1.2 Documentació de joves majors de 18

En relació als i les joves majors d'edat, cal destacar que aquest 2021 l'aplicació de les dues Sentències del Tribunal Suprem mitjançant la qual no es reconeixen els mitjans de vida de les entitats públiques com a mitjans de vida vàlids per l'acreditació de la suficiència econòmica de les persones joves extutelades, requisit bàsic per a renovar l'autorització de treball, ha comportat un elevat nombre de denegacions en les sol·licituds presentades, fet que ha comportat que persones joves es quedessin en una situació d'irregularitat sobrevinguda.

Aquests casos, s'han anat derivant a Creu Roja, on des del servei jurídic per a joves vulnerables seguien el tràmit presentant recursos de reposició contra aquestes denegacions.

El fet d'haver de demanar la justícia gratuïta per part de les persones joves per la continuïtat del procés i haver d'iniciar procediments contenciosos administratius ha comportat que molts recursos finalitzessin denegats.

Donada aquesta situació, durant aquest 2021 a l'espera de la modificacions de la normativa des de l'Assessoria jurídica s'han posposat les renovacions dels permisos de residència de les persones joves el màxim temps possible.

A destacar que aquest 2021 s'han realitzat un elevat nombre de modificacions a residència i treball de les persones joves que tenien contractes de feina d'un any de durada i jornada completa. La col·laboració directa amb el Departament de Treball, l'organisme competent per resoldre aquesta tipologia de tràmits, ha permès agilitat en la realització de les tramitacions.

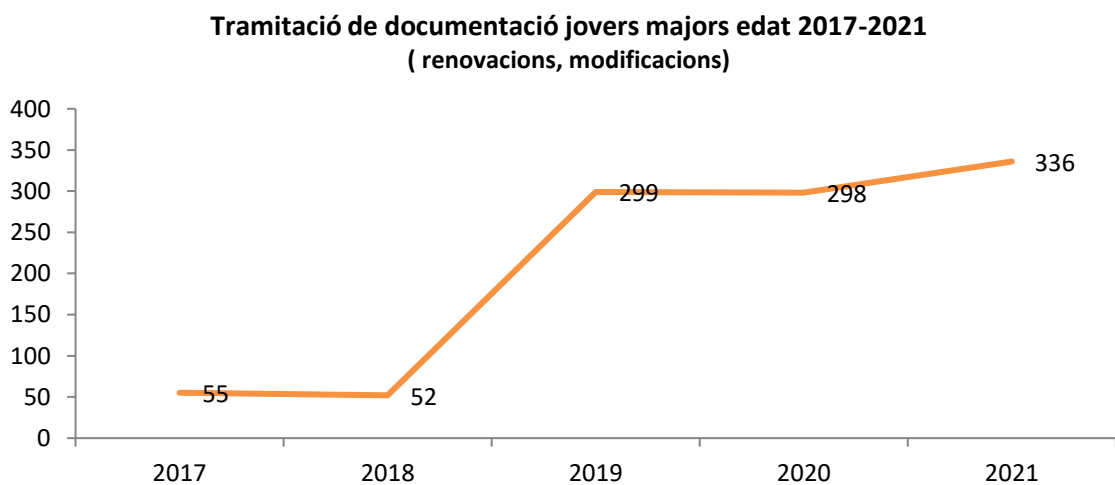
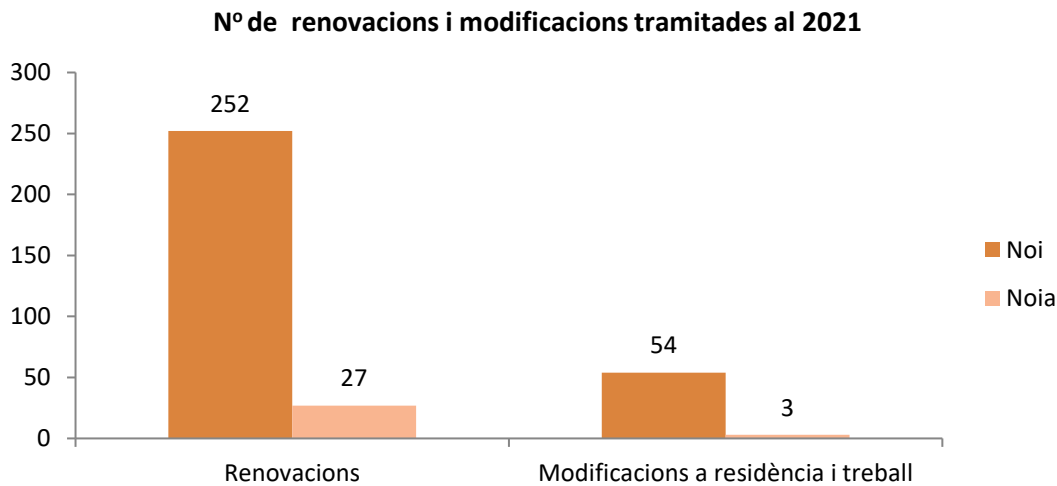
En l'últim trimestre de l'any, amb l'aprovació de la modificació del Real Decret 903/2021, de 19 d'octubre, pel qual es modifica el Reglament de la Llei Orgànica 4/2000, sobre drets i llibertats dels estrangers a Espanya i la seva integració social, després de la seva reforma per Llei Orgànica 2/2009 hi ha hagut un canvi de paradigma en les renovacions de documentació.

Les modificacions més importants han estat:

- considerar els certificats de les entitats públiques i privades per acreditar la suficiència econòmica dels joves.
- concessió automàtica del permís de residència i treball per dos anys.
- Possibilitat de demanar la residència per circumstàncies excepcionals, obtenint també autorització de residència i treball, en el cas de les persones joves extutelades entre 18 i 23 anys sense autorització de residència en vigor

A) Tramitació de renovacions i modificacions

En relació a la tramitació de renovacions i modificacions dels i les joves majors de 18 anys s'han efectuat un total de 336 tramitacions detallades a continuació :



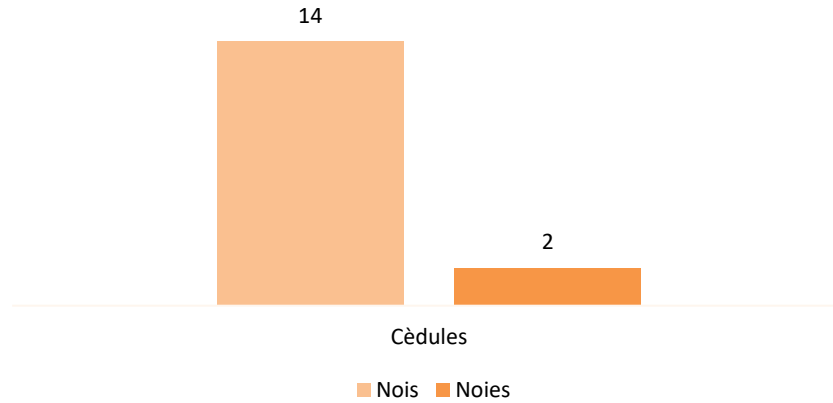
A continuació es mostra la relació de països d'origen dels i les joves a qui se'ls ha tramitat la documentació i el nombre de tramitacions realitzades per país:

País d'origen	Renovacions tramitades	Nois	Noies
MARROC	211	196	15
ARGELIA	7	7	0
ARGENTINA	1	0	1
BRASIL	3	1	2
COSTA IBORI	1	1	0
COSTA MARFIL	1	1	0
ECUADOR	2	1	1
EEUU	1	0	1
GAMBIA	14	13	1
GHANA	8	7	1
GUINEA CONAKRI	10	9	1
GUIENA ECUATORIAL	1	0	1
INDIA	1	1	0
MALI	4	4	0
PAKISTAN	4	4	0
PARAGUAY	1	0	1
RUSIA	2	2	0
UCRANIA	1	0	1
SENEGAL	5	5	0
VENEÇUELA	1	0	1
BANGLADESH	0	0	0
CAMERUN	0	0	0
TOTAL	279	252	27

País d'origen	Modificacions tramitades	Noies	Noies
MARROC	30	28	2
ARGELIA	1	1	0
COSTA MARFIL	1	1	0
GAMBIA	7	7	0
GHANA	4	4	0
MALI	1	1	0
PAKISTAN	6	6	0
SENEGAL	5	5	0
BANGLADESH	1	1	0
CAMERUN	1	0	1
TOTAL	57	54	3

B) Tramitació de cèdules

En el cas dels i les joves majors que sol·liciten cèdules són només dels països que no expedeixen passaports per no disposar dels mitjans o no poder fer el registre per falta de dades etc.



A continuació es mostra la relació de països d'origen dels i les joves a qui se'ls ha tramitat cèdules:

País	Nº de Cèdules
GUINEA	9
ALGÈRIA	2
MALÍ	1
MARROC	3
NIGÈRIA	1
Total	16

Hi ha una disminució de les cèdules dels joves guineans a causa de que aquest any l'Ambaixada ha estat tramitant passaport a territori espanyol.

4.1.3 Coordinació institucional

Des del Servei de Joves del Consorci de Serveis Socials s'ha treballat estretament amb Creu Roja en la tramitació de les renovacions de les residències dels i les joves i els posteriors recursos de reposició.

Es forma part també del Grup Jurídic de la Xarxa de Joves de Barcelona. Es realitzen trobades trimestrals per parlar i tractar sobre les dificultats que tenim les entitats que treballem en la documentació dels i les joves de la ciutat de Barcelona.

Així mateix s'ha treballat estretament amb el Departament de Treball de la Generalitat en la tramitació de les autoritzacions de treball pels i les joves extutelats i extutelades.

4.2 Activitat de l'Assessoria Jurídica

4.2.1 Contractació i provisions de places

Des de l'assessoria jurídica es prepara, supervisa els processos de contractació pública i durant el 2021 s'han supervisat un total de 4 concursos i 91 pròrrogues, detallats a continuació:

SERVEI	NOMBRE CONCURSOS PÚBLICS
Servei d'administració	2
Servei atenció a les persones amb discapacitat	2
Total	4

SERVEI	NOMBRE DE PRÒRROGUES
Servei d'atenció a la infància i adolescència i a les dones víctimes de violència masclista	43
Serveis d'atenció a les persones amb discapacitat	20
Servei de joves	16
Servei d'administració	12
Total	91

CONTRACTES ADAPTATS AL SISTEMA PREVIST AL DECRET 69/2020

SERVEI	NOMBRE DE CONTRACTES ADAPTATS
Servei d'atenció a la infància i adolescència	28
Serveis d'atenció a les persones amb discapacitat	19
Servei de joves	10
Total	57

PUBLICACIÓ DE CONVOCATÒRIES PER A LA PROVISIÓ DE PLACES

CONVOCATÒRIES	PLACES A PROVEÏR
Convocatòria publicada al DOGC núm. 8497 de 8/09/21	1.- Servei de gestió delegada del CRAE Urrutia 16 places 2.- Servei de suport integral de pis assistit per a joves de 18 a 21 anys en dificultat social, en règim de concert social: <ul style="list-style-type: none"> a) 4 places ubicades districte de Sants Montjuïc b) 10 places ubicades al districte de Guinardó c) 5 places ubicades al districte de Sarrià Sant Gervasi
Convocatòria publicada al DOGC núm. 8557 de 3/12/21	1.- servei de casa d'infants: <ul style="list-style-type: none"> a) 8 places ubicades al districte de Les Corts

4.2.2 Expedients informatius

Durant l'exercici 2021 s'ha tramitat un expedient informatiu obert a un CRAE.

4.2.3 Transparència

Des de l'assessoria jurídica es vetlla per donar compliment a l'establert a la Llei de la transparència . Durant aquest exercici 2021 el expedients tramitats es concreten en:

- 12 expedients de sol·licituds d'informació
- 8 expedients GAIP
- 3 expedients de protecció de dades

4.2.4 Assessorament

L'Assessoria jurídica és un servei transversal del Consorci i a part de l'activitat esmentada es du a terme l'assessorament jurídic a tots els serveis i a la gerència. En concret, es realitzen les següents actuacions:

- Orientar , informar i assessorar a tots els serveis que integren el consorci de serveis socials de Barcelona
- Elaborar els informes jurídics a petició de la gerència
- Estudi de la normativa de rellevància en l'àmbit dels serveis socials per tal de poder efectuar l'assessorament jurídic a tots els serveis del consorci.
- Assessorament jurídic a entitats i empreses tant en els diferents àmbits que treballa l'assessoria.
- Coordinació amb bufets externs per judicis que afecten al Consorci així com amb els lletrats de les entitats i altres Administracions.

Es dona resposta a totes les consultes relacionades amb aspectes jurídics i/o normatius, tant en relació a la gestió dels recursos com en relació a aspectes de les persones treballadores o usuàries del servei.

4.2.5 Coordinació institucional

Des de l'Assessoria jurídica s'ha seguit realitzant les coordinacions oportunes amb les administracions consorciades: Ajuntament de Barcelona i Generalitat de Catalunya (Departament de Drets Socials) així com amb les diferents Administracions i també coordinacions amb altres entitats o administracions per treballar conjuntament.

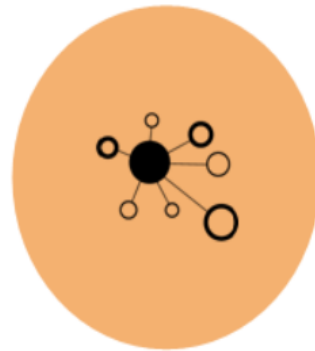
5. Gabinet de gerència



**Anàlisi de dades i
avaluació d'indicadors**



**Transparència i suport
a estructura**



**Relacions amb altres agents
i comunicació**



**1 Tècnica de gerència
1 Tècnica administrativa de gerència
2 Tècniques de Planificació**

L'any 2021 des del gabinet de gerència s'ha centrat l'activitat en seguir donant suport a diversos aspectes de gestió o organització interna i en qüestions derivades de la gestió de la pandèmia.

També s'ha treballat durant tot l'any en el disseny del pla director del Consorci per als propers 4 anys a partir d'una avaluació del pla director i d'un procés de reflexió estratègica.

Com a aspecte a destacar, cal mencionar que l'activitat del gabinet gerència s'ha vist afectada els darrers mesos pel cessament del gerent el mes de novembre.

5.1 Àmbits

Des de l'àmbit de **suport a la gerència** s'ha continuat donant suport a la documentació de com es gestiona la crisi generada per la covid-19 als centres que depenen del Consorci gràcies a la informació recollida i tramesa des dels diferents serveis. Moltes de les peticions d'informació que arriben dels diferents organismes encara estan vinculades a aquest tema.

Es destaca també la coordinació del procés de creació i posada en funcionament d'una unitat de xarxa compartida per a tot el personal d'estructura del Consorci. Malgrat la feina de selecció dels continguts i coordinació amb els diferents equips implicats ja s'havia iniciat el 2020, va ser durant el primer trimestre del 2021 quan es van ultimar els detalls tècnics i durant el mes de març del 2021 es va comunicar al personal la posada en funcionament d'aquest espai. L'objectiu era millorar la comunicació interna, millorar la coordinació entre els equips, reorganitzar la documentació digital existent i regular els accessos públics.

Cal afegir que també s'han iniciat diversos processos contemplats dins del marc del pla per a la digitalització de l'Administració. Concretament, i d'impacte directe en la feina del gabinet de gerència, es destaca:

- **Tramitador genèric:** s'ha començat a utilitzar aquesta plataforma per gestionar els casos de resposta a les peticions d'informació del Síndic de Greuges de Catalunya. L'eina permet organitzar els expedients i gestionar les respostes i demandes directament de manera que se'n pot fer un seguiment més acurat i automatitzar certs processos com la signatura. Cal dir que com que el Consorci és un organisme petit, el canvi no ha suposat una reorganització de com es gestionava el tràmit internament ni s'ha pogut apreciar una gran millora en termes d'organització de la informació o agilització del procediment i es limita a un canvi en el procés de recepció i enviament. Sí que suposa una millora en la coordinació amb el Departament de Drets Socials en els casos que hi havia algun expedient compartit ja que tenen accés directe a la informació.
- **Portasignatures digital:** és un mòdul comú que permet automatitzar el procés de validacions prèvies, és a dir els "vist i plau", i la signatura de documents electrònics. Amb el Portasignatures s'optimitza la validació i la signatura de documents amb garanties d'integritat i no-repudi, s'estandarditzen els procediments de signatura i validació, s'escurça el temps de signatura i es crea una interfície amigable per a la integració amb els sistemes de gestió documental dels departaments. Durant l'any 2021 el Consorci ha iniciat l'ús d'aquesta eina, sobretot, per a agilitzar els tràmits dins l'àmbit de contractació (cadena de vistiplaus amb el Departament i circuit de contractació menor del Consorci, que fins aleshores es tramitava en suport paper per valisa, amb el Departament d'adscripció, o mitjançant signatures manuals en el cas de la contractació menor.

En l'àmbit de la **planificació**, el 2021, coincidint amb el darrer any de vigència del Pla director 2017-2021, s'ha realitzat un procés d'avaluació i de reflexió estratègica del CSSBcn que es reflectirà al Pla director del proper període. Concretament, s'ha realitzat una avaluació, un diagnòstic i un procés de reflexió participatiu en el qual han pogut tenir veu totes les persones treballadores de l'organització.

A partir de totes les propostes recollides, s'han concretat les línies estratègiques, objectius i mesures a desenvolupar els propers 4 anys.

En relació a la planificació operativa, s'ha donat continuïtat en el treball iniciat en la gestió interna de l'organització a través de la implementació d'una cultura de treball per objectius. En aquest sentit, la comissió de seguiment d'indicadors del Pla Director s'ha reunit en 5 ocasions per fer-ne seguiment i s'ha iniciat la comunicació mensual a tot el personal del Consorci del progrés del pla director en cadascuna de les seves línies estratègiques.

Paral·lelament, s'ha implementat el seguiment d'objectius per part de cada servei. Des de Planificació, s'ha donat suport als serveis en aquesta nova tasca, en el disseny d'indicadors i en la incorporació d'aquests en una nova eina per fer-ne seguiment. Des de suport a gerència, s'ha contribuït en el seguiment del compliment dels objectius anuals mitjançant l'explotació i anàlisi de les dades introduïdes mensualment pels diferents serveis en l'eina de seguiment, de manera que fos més accessible per la gerència disposar de dades periòdiques de la progressió en l'assoliment de la planificació anual.

D'altra banda, aquest 2021 des de planificació s'ha donat suport a l'inici de grups de treball interns per tal de millorar les coordinacions internes entre serveis. Concretament, s'han creat 3 grups de treball per a la millora de la coordinació, fent-la més transversal.

Per últim, s'ha donat continuïtat a d'altres projectes o coordinacions ja iniciades en anys anteriors:

- Coordinació amb el Consorci d'Educació de Barcelona (CEB) per a qüestions relacionades amb la matriculació i informació de possibles estudis post obligatoris dels infants i adolescents dels recursos residencials de protecció de Barcelona.
- Seguiment d'indicadors de l'àmbit d'infància: enguany s'ha dissenyat una nova eina per a poder fer la recollida de dades de tots els recursos residencials d'infància i adolescència i s'ha elaborat un nou estudi amb l'anàlisi de dades sociopersonals, de documentació administrativa, de desenvolupament acadèmic, de salut mental i de transició a la vida adulta de la població que hi va residir el 2020.
- Secretaria de la Xarxa de Joves: s'ha seguit donant suport tècnic a aquest projecte.

5.2 Respostes al Síndic de Greuges

Des del Gabinet de Gerència es du a terme una interlocució amb el Síndic de Greuges de Catalunya i es gestiona la recepció de queixes i suggeriments. La resposta a les queixes i suggeriments es du a terme des dels serveis de l'àmbit als qual correspon la queixa rebuda.

Durant el 2021 s'han rebut 28 queixes:

Total	En tràmit	Finalitzades			
		<i>Es soluciona el problema</i>	<i>S'accepta parcialment la resolució</i>	<i>Actuació no irregular</i>	<i>Altres formes de finalitzar</i>
28	7	6	1	13	1

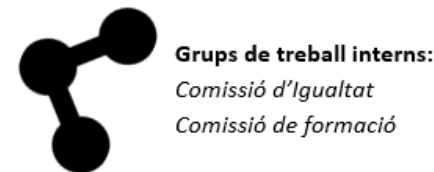
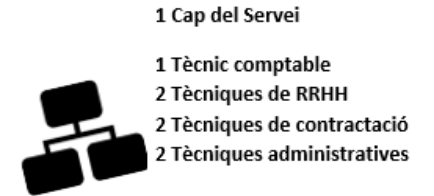
En relació a l'àmbit de les queixes, el 85,8% corresponen a Dependència, el 7,1% a Infància i el 7,1% a Discapacitat.

6. Administració, recursos humans i gestió econòmica

Durant l'exercici 2021 s'ha continuat amb una situació de pandèmia i això ha acabat afectant de forma directa al funcionament de tots els centres d'atenció directa gestionats pel Consorci de Serveis Socials de Barcelona o a través de les empreses adjudicatàries.

El fet de mantenir-se la situació de pandèmia, ha comportat un major nombre de baixes laborals així com despeses addicionals derivades de la Covid-19 que s'han hagut d'assumir.

El servei de prevenció aliè ha continuat treballant de forma coordinada amb els servei de RRHH del Consorci per tal de garantir la seguretat dels diferents llocs de treball i evitar, en la mesura del possible, el risc de contagi.



6.1 Administració

Des del servei d'Administració es destaca d'aquest 2021:

- **Gestió dels nous traspàsos:** el 2021 s'ha fet efectiu el traspàs dels centre ocupacionals i Llar Residència segons l'Acord de Govern GOV/152/2020, d'1 de desembre, pel qual es traspasa la gestió de serveis socials especialitzats al Consorci de Serveis Socials de Barcelona amb els mitjans econòmics corresponents.
- **Inversions en centres:** el total d'inversions executades durant el 2021 ha estat de **157.300,89 euros**.
S'han fet inversions per la millora d'instal·lacions, compra de mobiliari, compra de hardware, compra de software.
El percentatge més elevat de les inversions han estat instal·lacions, amb un 41,73%, seguits d'un 17,12% en obres, 14,61% mobiliari, un 14,15% software, un 10,7 hardware i, per últim, un 1,69% correspon a altre immobilitzat.

A la següent taula mostrem la inversió executada durant l'exercici 2021.

EXPLICACIÓ	INVERSIÓ TOTAL
NAS I DISCS DURS	983,97
15 MONITORS PC	1.809,56
3 ORDINADORS PORTATILS HP	2.050,95
PROGRAMARI ANTIVIRUS	2.110,24
PROGRAMARI. 3 LLICENCIES MICROSOFT OFFICE, 1 ACROBAT I WINDOWS	2.129,27
NAS I DISCS DURS	2.413,95
15 ORDINADORS PORTATILS	9.579,05
CLIMATITZACIO C/ARAGO	14.826,19
AILLAMENT ACUSTIC BUGADERIA VALLDAURA	6.034,27
PORTES ACCES MAS SAURO	4.457,04
TERMO LLET VALLDAURA	496,77
FINESTRES CASA ACOLLIDA	19.223,22
RENTAVAIXELLES CA DONA	1.965,04
MILLORES ELECTRIQUES PRL CASA ACOLLIDA	5.379,27
2 ESCALFADORS AIGUA CACOLLIDA	3.296,81
CADIRA RODES MAS SAURO	599,50
MATALASSOS TRES PINS	1.737,87
TAULES TRES PINS	358,46
BUTAQUES TRES PINS	4.536,34
DESCALCIFICADOR RENTAVAIXELLES CAE ORÀLIA	826,08
PORTA ALUMINI CAE ORALIA	2.601,50
LLITERA ELECTRICA ORALIA	1.324,99
ARMARI ORALIA	1.306,80
PAVIMENT ORALIA	666,01

SOFAS SANT ANDREU, LLIMONERS, TONI JULIA	3.049,20
RENTADORA INDUSTRIAL SANT ANDREU	3.495,99
SERVEI ALARMES (CAMP DEL FERRO, ANTIC ST ANDREU)	2.715,24
ARMARI CONGELADOR CRAE SANT ANDREU	1.711,61
RENTAVAIXELLES CA VALLDAURA	2.971,76
RENTAVAIXELLES CA LLIMONERS	3.717,00
PORTES CA LLIMONERS	2.656,81
MECANISMES SEGRESTAT PORTA ENTRADA VEHICLES CA LLIMONERS	1.264,51
2 COTXETS DOBLES LLIMONERS	1.398,00
FONT LLIMONERS	453,75
SOFAS SANT ANDREU, LLIMONERS, TONI JULIA	2.359,16
7 MATALASSOS (6 LLIMONERS + 1 TONI JULIA)	980,10
PERGOLA LLIMONERS	2.291,32
RENTAVAIXELLES CRAE TONI JULIA	2.666,84
PROGRAMARI CONFIGURACIO AUTOMATICA CRAE TONI JULIA	362,94
SUMINISTRAMENT AIRE ACONDICIONAT CRAE TONI JULIA	13.857,30
SOFAS SANT ANDREU, LLIMONERS, TONI JULIA	2.879,80
7 MATALASSOS (6 LLIMONERS + 1 TONI JULIA)	163,35
SOFTWARE TRAMITACIO LLEI DEPENDENCIA	16819,00
SOFTWARE	844,7

6.2 RRHH

El 2021 s'ha continuat donant resposta a les necessitats generades per la Covid-19 corresponents al seguiment de les mesures de prevenció i actualització dels plans de contingència.

Cal destacar la finalització del procés de negociació respecte la borsa de treball. A l'espera d'aprovació de Funció Pública, s'ha acordat una borsa de treball que inclou totes les categories laborals, excepte la de personal de comandament. La implementació d'aquesta nova borsa de treball permetrà agilitzar les substitucions que s'hagin de realitzar en el cas d'absències en tots els centres de treball.

Com a novetat d'aquest 2021, s'ha implantat l'ús de targetes d'identificació a tot el personal del Consorci que permet la seva utilització en els casos en que sigui necessari.

6.2.1 Gestió del personal

Equip de persones professionals

Durant l'any 2021 s'han realitzat 1.116 contractes de treball, essent la majoria contractes de substitucions puntuals als centres propis

L'any 2021, 331 persones (260 dones i 71 homes) han treballat a l'organització. S'inclouen les persones que tenen una relació contractual de duració tant fixa (funcionaris/es i personal laboral) com temporal (per vacant, suplències, relleu..)

Recursos humans del CSSBcn any 2021¹⁷

	HOMES			DONES			TOTAL
	PLANTILLA	SUPLÈNCIES	MITJANA EDAT	PLANTILLA	SUPLÈNCIES	MITJANA EDAT	
Alta direcció	1	0	51	0	0	0	1
Cap Servei	1	0	52	4	0	60	5
Direcció de centre	3	0	59	4	0	45	7
Tècnic/a grup A1	4	0	53	9	6	43	19
Tècnic/a grup A2/B1	24	15	48	66	104	39	209
Administratiu/va	0	0	0	5	2	48	7
Auxiliar	7	16	44	24	36	42	83
Total general	40	31	-	112	148	-	331

Processos de selecció

Durant l'any 2021, s'han realitzat i finalitzat 5 processos de selecció per cobrir els següents lloc de treball:

- 1 vacant d'auxiliar administratiu/va al Servei d'Administració (contracte de treball temporal)
- 2 vacants d'auxiliar administratiu/va al Servei d'atenció a la gent gran, a la dependència i a la promoció de l'autonomia personal
- 2 llocs de treball de conductor/a (contractes de treball de relleu al 50% de jornada de jubilació parcial)
- 1 lloc de treball A1 en el Servei d'Atenció a persones amb discapacitat (contracte de treball de relleu al 50% per jubilació parcial)
- 1 lloc de treball de subaltern/a (contracte de treball per substitució)

D'altra banda s'ha realitzat en dues ocasions el procés de selecció per cobrir el lloc de treball d'adjunt/a a Gerència, procés finalitzat desert i deixant el lloc de treball vacant.

Les ofertes de treball d'aquests processos s'han publicat a la pàgina web del Consorci, al portal de la Generalitat (ATRI) i al de l'Ajuntament de Barcelona.

Les substitucions per cobrir les absències de les persones treballadores en els centres propis es realitzen a través de la borsa de treball.

Prevenió de riscos Laborals

Durant l'any 2021, el tècnic de prevenció ha resolt les consultes relacionades amb la Covid-19 dels centres propis i en relació als plans de contingència i reincorporació del personal a les oficines en el cas del centre de treball del carrer Aragó i carrer Bruc.

¹⁷ Es comptabilitzen totes les persones que han treballat a l'organització durant l'any 2021.

D'altra banda s'han desenvolupat les següents actuacions en prevenció de riscos laborals:

- organització dels reconeixements mèdics periòdics segons marca la normativa: 61 persones han sigut examinades pel Servei de Prevenció.
- realització de l'estudi luxometria en tots els centres de treball del Consorci.
- realització de la formació bàsica sobre prevenció de riscos laborals: 28 educadors/es socials han realitzat la formació.
- realització de visites als centres de treball per realitzar i actualitzar les avaluacions de riscos dels centres de treball del Consorci i realitzar un seguiment de les mesures de prevenció instaurades per la pandèmia

L'equip del servei de prevenció ha tingut una predisposició que es valora positivament per haver ofert les solucions a les diverses consultes realitzades.

Comissió d'igualtat

L'any 2021 s'ha iniciat la implementació del primer Pla d'igualtat del Consorci.

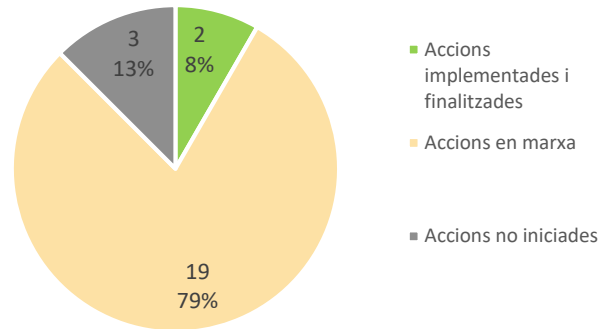
A inicis d'any es va realitzar una presentació del Pla d'igualtat a totes les persones treballadores del Consorci en la qual es va presentar els objectius principals del Pla i la metodologia d'implementació.

Per tal de realitzar el seguiment de la implementació del Pla d'igualtat s'ha constituït la Comissió de seguiment del Pla d'igualtat, tal i com es regula al RD 901/2020.

El pla d'actuació del 2021 preveia iniciar un total de 24 actuacions detallades a continuació segons àmbit d'actuació:

Pla d'acció 2021	
Àmbit d'actuació	Nombre d'accions
Cultura i gestió organitzativa	10
Condicions laborals	1
Accés a l'organització	1
Formació interna i/o continua	3
Promoció i/o desenvolupament professional	1
Retribució	1
Temps de treball i coresponsabilitat	1
Comunicació no sexista	1
Salut laboral	2
Prevenció i actuació enfront l'assetjament sexual i l'assetjament per raó de sexe	3
Accions previstes a implementar el 2021	24

L'any 2021 s'han iniciat un total de 21 accions, de les quals 17 tenen una temporalitat de caire permanent, per tant que es seguiran implementant els propers 3 anys i 8 tenen una temporalitat d'inici i fi, però durant el 2021 se n'han finalitzat 2.



Algunes de les accions dutes a terme són:

- Cultura i gestió organitzativa: s'ha començat a incloure Clàusules per la igualtat d'oportunitats en la contractació pública. També s'han difós internament els manifestos del 8M i 25-N i s'han organitzat activitats en el marc del dia internacional de les dones.
- Formació interna i/o continua: s'han ofert convocatòries dels cursos de la formació bàsica en igualtat i altres formacions de temari més específic relacionat amb aspectes d'igualtat
- Temps de treball i coresponsabilitat: s'ha elaborat i s'ha difós un document on es recull tota la informació sobre les mesures de conciliació.
- Prevenció i actuació enfront l'assetjament sexual i per raó de sexe: s'ha realitzat difusió de l'aprovació del protocol i s'han dut a terme actuacions de sensibilització i prevenció mitjançant formacions específiques.

6.2.2 Convenis de pràctiques professionals

Durant 2021, el CSSBcn ha acollit un total d'16 alumnes en pràctiques, 2 homes i 14 dones, en els següents centres de treball:

CENTRE DE TREBALL	SERVEI	PERÍODE	CENTRE FORMATIU	ESTUDI
Casa d'acollida per a dones víctimes de violència masclista	Servei d'atenció a les dones que han patit violència masclista i a les seves famílies	03/03/2021-15/06/2021	IL3-UB	Màster en Prevenció i Tractament en violència familiar
		18/10/2021-31/01/2022	IL3-UB	Màster en Prevenció i Tractament de la Violència Familiar
Crae Toni Julià i Bosch	Servei d'atenció a la infància i a l'adolescència	26/05/2021-02/07/2021	Escola Lopez Vicuña	Gestió administrativa orientat a l'àmbit jurídic
Llar Valldaura	Servei d'atenció a les persones amb discapacitat	21/04/2021-05/05/2021	Femarec, SCCL	Atenció Socio sanitària a persones dependents en institucions socials

		11/06/2021-06/07/2021	Femarec, SCCL	Atenció Sociosanitària a persones dependents en institucions socials
		21/04/2021-05/05/2021	Femarec, SCCL	Atenció Sociosanitària a persones dependents en institucions socials
		23/09/2021-29/10/2021	Grameimpuls, S.A	Atenció Sociosanitària a persones dependents en institucions socials
		25/10/2021-11/02/2022	Institut Miquel Tarradell	Integració Social
Estructura	Administració, recursos humans i gestió econòmica	01/03/2021-21/05/2021	Escola Lopez Vicuña	Gestió administrativa orientat a l'àmbit jurídic
		10/05/2021-04/06/2021	Escola Lopez Vicuña	Gestió administrativa orientat a l'àmbit jurídic
		26/05/2021-02/07/2021	Escola Lopez Vicuña	Gestió administrativa orientat a l'àmbit jurídic
	Atenció a la gent gran, a la dependència i a la promoció de l'autonomia personal	13/04/2021-09/06/2021	UB	Treball Social
		15/04/2021-09/06/2021	UB	Treball Social
		26/05/2021-02/07/2021	Escola Lopez Vicuña	Gestió administrativa orientat a l'àmbit jurídic
	Atenció a la infància i a l'adolescència	05/11/2021-01/05/2022	UB	Pedagogia
	Administració i Assessoria jurídica	28/10/2021-23/12/2021	Escola Lopez Vicuña	Gestió administrativa orientat a l'àmbit jurídic

6.2.3 Activitat formativa

El Pla de Formació 2021 contemplava una relació d'activitats formatives que donaven resposta a les necessitats detectades mitjançant l'enquesta de necessitats formatives que es va realitzar a les persones treballadores del CSSBcn i consensuades amb les Direccions de centre, Caps de Servei i amb el Servei corresponent.

Per concretar les propostes d'activitats, s'ha tingut en compte per una part, les línies estratègiques establertes en el Pla de formació 2019 -2021 i per una altra part, s'han prioritzat les diferents propostes en base als criteris bàsics de coherència amb el pla director, grau de consens, urgència, viabilitat, impacte i criteris econòmics.

A destacar que aquest 2021 la majoria de les formacions s'han impartit en modalitat online, en resposta i consonància a la situació sanitària, realitzant-se només en modalitat presencial quan s'ha respectat les mesures establertes per la covid-19 i amb grups bombolles.

La participació en les formacions, en conjunt, ha sigut acceptable, 165 persones del Consorci (139 dones i 26 homes) han realitzat almenys una activitat formativa durant aquest 2021. Cal tenir en compte que en algunes activitats formatives també han participat persones treballadores de centres de gestió delegada.

A continuació es detalla la relació d'activitats de formació impartides al 2021 amb les persones participants a cada una d'elles:

a) Formació de competències /continguts transversals

ACTIVITAT, CURS O WEBINAR	HORES	ASSISTENTS	
		H	D
Gestió i resolució de conflictes	16	2	12
Formació bàsica sobre la perspectiva ètica en la pràctica quotidiana de la intervenció socioeducativa. Els espais de reflexió ètica	20	4	21
Gestió del temps	20	5	8
Perspectiva ètica de l'acompanyament i la cura durant els processos de pèrdua i dol	12	2	16
Competències emocionals per a la comunicació	16	1	7
Ms Outlook: Gestió i organització efectiva de la missatgeria, contactes i agenda	8	2	6
Base de dades: creació d'una base de dades de Ms Access (nivell bàsic)	8	0	4
Com convertir dades en conclusions amb Microsoft 365 Power Bi	22	1	3

b) Formació en prevenció de riscos laborals

ACTIVITAT, CURS O WEBINAR	HORES	ASSISTENTS	
		H	D
Introducció a l'autoprotecció i contenció física en contextos socioeducatius ¹⁸	4	7	10
Formació Bàsica Prevenció	2	9	19
Manipulació d'aliments	10	5	20
Taller d'alliberament tensional	15	1	8
Manipulació de productes químics	2	0	8
Taller sobre gestió d'agressions verbals i amenaces	10	1	13

c) Formació específica

Específica de l'àmbit d'Atenció a la Infància i Adolescència i d'atenció a les dones víctimes de violència masclista

¹⁸ De les persones assistents només 2 van ser personal del Consorci. La resta són persones treballadores del centres d'infància de gestió delegada. Es va obrir la inscripció per manca de resposta per part de les persones treballadores del CSSBcn.

ACTIVITAT, CURS O WEBINAR	HORES	ASSISTENTS ¹⁹	
		H	D
Reflexions sobre la diversitat sexual i de gènere en la infància, l'adolescència i l'edat adulta (nivell 1)	9	2	24
Reflexions sobre la diversitat sexual i de gènere en la infància, l'adolescència i l'edat adulta (nivell 2)	9	4	24
Entrevista motivacional	8	6	21
Enfocament Restauratiu Global per a la gestió de les relacions i els conflictes	20	6	19
Seguretat TIC	3	1	18
Intervenció amb mares, fills i filles víctimes de violència de gènere	14	2	22
Abordatge del trauma	6	2	19
Gestió i tramitació de la documentació dels infants i adolescents residents en centres de protecció (webinar)	2	10	23
Discapacitat i sexualitat (webinar)	3	7	17
Impacte de l'entorn digital en adolescents i joves (webinar)	4	6	24
Salut mental/benestar emocional de la infància i l'adolescència tutelada (webinar)	4	6	19
Primers auxilis (formació interna CA Els Llimoners)	3	2	31

Específica de l'àmbit d'atenció a persones amb discapacitat

ACTIVITAT, CURS O WEBINAR	HORES	ASSISTENTS	
		H	D
Taller de modulació pedagògica en la comunicació	5	0	7
Higiene postural i maneig de càrregues (formació interna)	1	0	8
Higiene en el treball (formació interna)	2	0	8

Específica en la igualtat d'oportunitats

ACTIVITAT, CURS O WEBINAR	HORES	ASSISTENTS	
		H	D
Protocol d'assetjament	3	1	13
Protocol d'assetjament comitè empresa	3	3	4
Taller del protocol d'assetjament	9	0	9

A part de les formacions organitzades pel CSSBcn, es realitza difusió de propostes formatives que organitzen altres organismes o entitats, principalment, l'Escola Administració Pública de Catalunya i el Departament de Drets Socials:

Altres formacions realitzades per la Generalitat de Catalunya o entitats i institucions

ACTIVITAT, CURS O WEBINAR	ORGANITZAT	HORES	ASSISTENTS	
			H	D

¹⁹ No totes les persones assistents són treballadors i treballadores del CSSBcn. Aquestes formacions s'obren al personal de centres de gestió delegada.

Formació per a l'Administració de la Generalitat				
Les sentències del TC sobre les declaracions dels estats d'alarma per a la gestió de la pandèmia	EAPC	5	0	2
Jornada sobre supòsits pràctics de licitació electrònica	EAPC	2,5	0	2
Formació per a la supervisió del teletreball per a personal públic	EAPC	8	1	2
Curs de formació per al teletreball	EAPC	8	6	27
Curs de comptabilitat financera. Nivell inicial	EAPC	40	0	1
Curs d'introducció a la avaluació econòmica	EAPC	16,5	0	1
Taller d'anàlisi i presentació de resultats d'enquesta	EAPC	10	0	2
Seminari d'estudi i pràctica jurídica	EAPC	4,25	0	2
Curs de criteris de valoració d'ofertes	EAPC	8	1	1
Noves funcionalitats de la tramitació atesa	EAPC	2,5	0	1
Taller per a unitats promotores sobre l'extinció, liquidació i retorn de garanties	Dpt. d'Economia	2	0	1
Mooc: transparència i protecció de dades, interacció i equilibri	EAPC	10	0	1
Curs sobre l'impacte exterior de la contractació pública	EAPC	12	0	1
Curs d'elaboració de cartes de serveis	EAPC	15	0	1
Registre electrònic d'empreses licitadores (RELI)	EAPC	2,5	0	2
Comptabilitat pública mòdul II	EAPC	25	0	1
Jornades contractes menors i procediments alternatius	EAPC	5	0	2
Curs d'aprofundiment en matèria de transparència, accés a la informació pública i govern obert	EAPC	10	0	1
Competències transversals				
Bon Tracte	CCPC	2	0	4
Eines per al professional d'atenció ciutadana: hàbits emocionals saludables	EAPC	5	0	2
Autolideratge per liderar de manera conscient i efectiva	DDS	12,5	1	1
Mindfulness	Recinte Flor de Maig	15	0	1
Formació específica àmbits d'atenció del CSSBcn				
Eines per lluitar contra la desinformació en el camp de la immigració	Fundació Campus Arnau	12	0	2
Discapacitat i equiparació	CUIMPB- Centre Ernest Lluch	8	0	1
Intimitat i Drets	Joan Canimas	2	0	2
Taller: La breixa educacional	Fundació Nou Barris	6	1	0
Formació en igualtat d'oportunitats entre homes i dones				
Taller sobre els Protocols per prevenir i abordar les situacions d'assetjament sexual i per raó de sexe	PIMEC	3	0	1
Desmuntem mites: claus per a la detecció de les violències masclistes	EAPC	3	1	10

Taller: Persona de referència en el protocol d'assetjament sexual o per raó de sexe	Dir. General d'Igualtat	12	0	1
Microcurs Agressors i mites: factors psicossocials de les violències masclistes	EAPC	3	2	13
Sensibilització en matèria d'igualtat	PIMEC	5	2	3
Microcurs sobre el deure d'intervenció en casos de discriminació de persones LGBTI	EAPC	2	2	8
Jornades estatales violència de gènere 2021	Consejo General de la Psicología España	7,5	0	1
Acompanyament al desenvolupament de plans d'acció per a la prevenció de la violència institucional	EAPC	15	0	1
Assetjament sexual i per raó de sexe en l'àmbit laboral	Dir. General d'Igualtat	10	0	1
Pla d'igualtat	PIMEC	10	1	2

A part de les activitats formatives els i les professionals del Consorci participen a actes i jornades institucionals de les quals destaquem :

a) Organitzades pel CSSBcn per tot el personal :

ACTIVITAT, CURS O WEBINAR	ORGANITZAT	ASSISTENTS	
		H	D
Presentació del Pla d'Igualtat	Comissió d'igualtat	8	44
Coresponsabilitat: apropiant-nos de la llar	SAH	1	11

b) Jornades externes

ACTIVITAT, CURS O WEBINAR	ORGANITZAT	ASSISTENTS	
		H	D
Metodologia d'avaluació de l'impacte relativa a la protecció de dades en salut	Fundació TIC Salut Social	0	1
Portal Centres de Dia i SAIAR	DTASF	0	2
Els processos selectius al món local: reptes de futur i elements d'innovació	DIBA	0	1
Les violències masclistes en les dones grans, una aproximació feminista i interseccional i Diagnòstic de necessitats específiques per a l'abordatge de les violències masclistes en les dones amb discapacitat i propostes d'actuació	Institut Català Dones	0	1
Presentació de L'Escala de valoració sociofamiliar	Dixit	0	1
Eina autoavaluació maduresa Integració Sanitàries Social residències	Dixit	0	1
Presentació virtual de l'Escala de Valoració Sociofamiliar TSO	Dixit	0	1
La crisi de la Covid: reptes i oportunitats dins de l'àmbit residencial. Una mirada positiva	Grup Mutuam	0	1
Relacionades amb la igualtat d'oportunitats			
Seminari de Protocols de prevenció i abordatge de l'assetjament sexual i per raó de sexe, aplicació pràctica	DG Igualtat	0	2

Taller de registre retributiu i càlcul de la bretxa salarial	DG Igualtat	0	3
Preguntes i respostes sobre el registre retributiu	DG Igualtat	0	2

6.3 Gestió econòmica

Per desenvolupar els seus objectius, el Consorci disposa de recursos econòmics provinents de les aportacions i cessions d'ús realitzades per les administracions consorciades. Aquestes aportacions es recullen en els pressupostos d'ingressos i despeses que el Consell de Govern aprova anualment. La Gerència del Consorci eleva al Consell de Govern la liquidació del pressupost i els comptes anuals prèviament intervinguts.

Liquidació del pressupost

Consorci de Serveis Socials de Barcelona, 2021

Liquidació pressupost ingressos

Capítols	Previsions pressupostàries			Drets reconeguts (4)
	Inicials (1)	Modificacions (2)	Definitives (3=1+2)	
3 Taxes, venda de béns i serveis	2.510.215,00	-	2.510.215,00	2.726.543,78
4 Transferències corrents	73.675.921,64	- 355.352,21	73.320.569,43	73.320.409,50
5 Ingressos patrimonials	600,00	- 520,00	80,00	-
Operacions corrents	76.186.736,64	- 355.872,21	75.830.864,43	76.046.953,28
7 Transferències de capital	391.844,47	- 147.800,00	244.044,47	244.044,47
Operacions de capital	391.844,47	- 147.800,00	244.044,47	244.044,47
Operacions no financeres	76.578.581,11	- 503.672,21	76.074.908,90	76.290.997,75
Romaments de tresoreria		4.841.988,74	4.841.988,74	
TOTAL	76.578.581,11	4.338.316,53	80.916.897,64	76.290.997,75

Liquidació del pressupost de despeses

Capítols/Articles	Crèdits pressupostaris			Autoritzacions (4)
	Inicials (1)	Modificacions (2)	Definitius (3=1+2)	
12 Personal funcionari	1.333.446,76	86.422,51	1.419.869,27	2.022.528,49
13 Personal laboral	4.744.898,87	838.414,43	5.583.313,30	5.176.439,17
16 Assegurances i cotitzacions socials	1.953.098,36	30.000,00	1.983.098,36	1.707.839,17
1 Remuneracions del personal	8.031.443,99	954.836,94	8.986.280,93	8.906.806,83
20 Lloguers i cànons	539.240,16	80.132,39	619.372,55	570.066,56
21 Conservació i reparació	316.211,02	-79.675,04	236.535,98	172.089,56
22 Material, subministraments i altres	15.835.537,42	-1.062.305,06	14.773.232,36	14.618.773,24
23 Indemnitzacions per raó del servei	33.600,00	-17.305,00	16.295,00	12.798,50
25 Prestació de serveis amb mitjans aliens	51.429.704,05	2.806.973,30	54.236.677,35	53.640.064,59
2 Despeses corrents de béns i serveis	68.154.292,65	1.727.820,59	69.882.113,24	69.013.792,45
34 Altres despeses financeres	1.000,00	-400	600,00	366,07
3 Despeses financeres	1.000,00	-400,00	600,00	366,07
Operacions corrents	76.186.736,64	2.682.257,53	78.868.994,17	77.920.965,35
61 Inversions en edificis i altres construccions	124.529,03	1.709.870,24	1.834.399,27	26.947,77
62 Invers. en maquinària instal·lacions i utilatge	0	47.960,55	47.960,55	65.678,42
64 Inversions en mobiliari i estris	204.815,44	-142.048,87	62.766,57	22.914,89
65 Inversions en equips de procés dades i telecom.	62.500,00	15.425,30	77.925,30	16.837,48
67 Inversions en altre immobilitzat material	0,00	2.656,81	2.656,81	2.656,81
68 Inversions en immobilitzat intangible	0	22.194,97	22.194,97	22.265,52
6 Inversions reals	391.844,47	1.656.059,00	2.047.903,47	157.300,89
Operacions de capital	391.844,47	1.656.059,00	2.047.903,47	157.300,89
Operacions no financeres	76.578.581,11	4.338.316,53	80.916.897,64	78.078.266,24
TOTAL	76.578.581,11	4.338.316,53	80.916.897,64	78.078.266,24

7. Reptes de futur

Els principals reptes plantejats per l'any 2022 són:

- Desplegament d'una estratègia per la transformació digital de l'organització.
- Revisió de la planificació estratègica pel proper període i aprovació d'un nou Pla director.
- Millora dels processos i circuits interns.
- Continuitat del desplegament del pla per a la digitalització de l'Administració.